

MEEQQAT INUUSUTTULLU PILLUGIT ILISIMASAT

NALUNAARUSIAT MISISSUINERILLU 2004-2016

VIDEN OM BØRN OG UNGE

RAPPORTER OG UNDERSØGELSER 2004-2016



4 AALLAQQAASIUT

6 INOOQATIGIINNI AJORNARTORSIUTIT

- 6 Ilaqutariinni angerlarsimaffiullu avataani nakuuserneq
- 9 Ilaquttat akornanni atornerluineq
- 10 Kinguaassiuutitigut innarliineq
- 12 Meeqqat inuusuttullu pineqaatissinneqarsimasunik aamma isertitsivimmiittunik angajoqqaallit
- 13 Meeqqat inuusuttullu pinerlussimasut
- 14 Meeqqat sumiginnakkat
- 14 Meeqqat inissitat

17 ILINNIAGAARNEQ

- 18 Meeqqat suli atualingitsut
- 19 Meeqqat atuarfiat
- 21 Atuarermik taamaatitsiinnartarnek – meeqqat atuarfianniit inuusuttuaqqanut ilinniakkamut

22 PEQQISSUSEQ

- 22 Peqqissutsimi inuuniarnikkut nikingassuseq
- 23 Peqqissutsikkut imminut naliliivigineq
- 23 Imigassaq tupatornerlu
- 25 Ikiaroomartut
- 25 Timimik atuinnginneq
- 26 Nerisat, pualaneq timimillu paasinnineq
- 28 Tarnikkut peqqissuseq
- 29 Meeqqat inuusuttullu akornanni imminut toqunnissaminut eqqarsaateqartartut

32 INUUNERISSUSEQ

- 32 Meeqqap inersimasullu akornanni ilisarimasaaqatigiinneq
- 33 Ikinngutit kiserliornerlu
- 34 Pimmatiginnittarnek
- 36 Inuunerissutsikkut imminut naliliivigineq

37 MEEQQAT PIITSUUTITAASUT

40 MEEQQAT INUUSUTTULLU IMMIKKUT PISARIAQARTITSISUT

42 MISISSUINERIT PINGAARNERIT

45 INNERSUUSSIFFISSAT

- 47 Issuakkanut allattorsimaffik

4 INDLEDNING

6 SOCIALOMRÅDET

- 6 Vold i og udenfor familien
- 9 Misbrug i familien
- 10 Seksuelle overgreb
- 12 Børn og unge med domfældte og indsatte forældre
- 13 Kriminelle børn og unge
- 14 Omsorgssvagede børn
- 14 Anbragte børn

17 UDDANNELSE

- 18 Førskoleområdet
- 19 Folkeskolen
- 21 Frafald – folkeskole til ungdomsuddannelse

22 SUNDHED

- 22 Social ulighed i sundhed
- 23 Selvvurderet helbred
- 23 Alkohol og rygning
- 25 Euforiserende stoffer
- 25 Fysisk inaktivitet
- 26 Kost, overvægt og kropsopfattelse
- 28 Psykisk helbred
- 29 Selvmordsadfærd blandt børn og unge

32 TRIVSEL

- 32 Fortrolighed mellem barn og voksen
- 33 Venner og ensomhed
- 34 Møbning
- 36 Selvvurderet trivsel

37 BØRNEFATTIGDOM

40 BØRN OG UNGE MED SÆRLIGE BEHOV

42 CENTRALE UNDERSØGELSER

45 REFERENCER

- 47 Noter til citater

MIO (Meeqqat Inuusuttullu Oqaloqatigiinnittarfiat) inatsisikkut tungavigisaq malillugu Kalaallit Nunaanni meeqqat inuusuttullu pillugit ilisimasat paasisutissallu ingerlateqqittassavai.¹ Ukiuni kingulliunerusuni Kalaallit Nunaanni meeqqat inuusuttullu inuunerissusaat, peqqinnerat atugarisaallu pillugit misissuinerit inernerinik, nalunaarutit inerniliinerillu saqqummiisoqartarsimavoq. MIO-p misissuisimanagerit pingaarnersai saqqummersitami uani ilannguppai, taamaalillutik meeqqanik inuusuttunillu sullissisartut allallu soqutigisallit sammisamut ilisimasanik pioreersunik misissuisinnaaqullugit. Pingaarnersiunerup aallaavigaa (soorlu MIO-p suliaasa allat aamma tamanna aallaavigaata) Naalagaaffiit Peqatigiivisa Meeqqap pisinnaataaffii pillugit isumaqatigiissutaat (kingorna Meeqqat pillugit Isumaqatigiissut) taannalu aallaavigalugu artikelinut ingerlaavartumik innersuuisoqartassaaq.

Pingaarnersiunermit saqqummersitat Kalaallit Nunaanni meeqqat inuusuttullu pillugit ataatsimik arlalinnilluunniit sammisanik imaqartut ilanngunneqarput. Aalajangersimasunik suliasanik suliniutinillu misissuinerit naliliinerillu killilimmik ilanngunneqarsimapput. Misissuinerit tamarmik piffissami 2004-miit 2016-mut saqqummersinneqarsimapput, taamaattumillu angusat nutaat kisimik saqqummiinneqarsimapput. MIO-p siunertaraa pingaarnersiuisarnerup siumut sammisumik nutaanik ilaartortalernissaa, aamma immikkut ittumik misissuinerit naliliinerillu piffissaq sivilisunerusoq eqqarsaatigalugu ilannguttalernissaat. Taamaasilluni nalunaarusiaq una 2017-mi ukiamersuuvoq.

Pingaarnersiuiueq qulequttanut arfinilinnut immikkoortinneqarpoq: *Inooqatigiinni ajornartorsiutit, Ilinniartitaaneq, Peqqissuseq, Inuunerisuseq, Meeqqat piitsuutitaasut aamma Meeqqat inuusuttullu immikkut pisariaqartitsisut*. Immikkoortiterinerup siunertarivaa atuartussap sammisaq aalajangersimasoq pillugu ilisimasat paasisaqarfigerusukunigit immikkoortoq ataasiinnaq arlalilluunniit sapernaatumik atuarsinnaaniassammagit. Sammisalli immikkoortivissorneqarsinnaanngillat, imminnut ilapittuutuaramik tapertariittarlutillu.

Sammisani assigiinngitsuni misissuinerit nalunaarusiallu naleqquttut ingerlaavartumik innersuunneqartarput. Misissuinerit nalunaarusiallu annerit ilaat sammisanut assigiinngitsorpasuarut taputartuuttunik ilisimasanik aallerfissaapput. HBSC-imit misissuinerit ukiuneersut 1994, 1998, 2002, 2006, 2010 aamma 2014, Inuusuttut inuunerisusaannik misissuinerit 2004-mit aamma 2011-mit, aamma 0-14-inik ukiullit Kalaallit Nunaanni inuunerisusaannik 2008-meersoq,

MIO (Meeqqat Inuusuttullu Oqaloqatigiinnittarfiat) skal, ifølge lovgrundlaget som børnerettighedsinstitutionen bygger på, formidle viden og information om børn og unge i Grønland¹. Der er de seneste år udgivet en del undersøgelser, rapporter og evalueringer, som belyser børn og unges trivsel, sundhed og vilkår i Grønland. MIO har samlet en væsentlig del af disse undersøgelser i dette overblik, således at fagpersoner og andre interesserede kan orientere sig i den eksisterende viden på området. Overblikket tager, ligesom MIO's resterende arbejde, udgangspunkt i FN's konvention om Barnets Rettigheder (herefter Børnekonventionen), og der refereres derfor løbende til artikler fra denne.

I dette overblik inddrages primært kvantitative publikationer, der behandler et eller flere temaer om børn og unge i Grønland. Undersøgelser og evalueringer af konkrete indsatser, tiltag eller projekter er medtaget i begrænset omfang. Desuden er samtlige undersøgelser udgivet indenfor perioden 2004-2016, og det er således kun nyere resultater, som præsenteres. Det er MIO's hensigt at opdatere overblikket løbende fremadrettet og inddrage mere specifikke undersøgelser samt evalueringer på længere sigt. Denne seneste version er således fra efteråret 2017.

Overblikket er inddelt i seks overordnede temaer: *Socialområdet, Uddannelse, Sundhed, Trivsel, Børnefattigdom* samt *Børn og unge med særlige behov*. Hensigten med inddelingen er, at læseren kan læse et eller flere afsnit uafhængigt af hinanden, således at viden om et givent område er nemt tilgængeligt. Temaerne kan dog aldrig adskilles fuldstændig, men vil altid overlappe og supplere hinanden.

Under de forskellige temaer refereres relevante undersøgelser og rapporter løbende. Nogle større undersøgelser og rapporter bidrager med viden på tværs af mange forskellige temaer. HBSC-undersøgelserne fra 1994, 1998, 2002, 2006, 2010 og 2014, Unges Trivsel Undersøgelserne fra 2004 og 2011, samt undersøgelsen 0-14-åriges trivsel i Grønland fra 2008, indeholder alle resultater og viden om børn og unges trivsel i et bredt perspektiv. Dette overblik bygger særligt på seks rapporter som tager udgangspunkt i de nyeste af disse undersøgelser. Disse rapporter er "*Sundhed på toppen – Re-*

¹ MIO-p siunertaa suliaasaalu Meeqqat illersuisuat aamma Meeqqat pillugit Siunnersuisoqatigiit pillugit Inatsisartut inatsisaanni nr. 11, 22. novembari 2011-meersumi allaqapput.

¹ MIO's formål og arbejdsopgaver står beskrevet i Inatsisartutlov nr. 11 af 22. november 2011 om Børnetalsmand og Børneråd

tamarmik meeqqat inuusuttullu inuunerissusaannik misissuinerit inerinik ilisimasaniillu ataatsimut isigalugit imaqarput. Pingaarnersiui-neq una immikkut ittumik tallimanik nalunaarusianik tunngaveqarpoq, taakku misissuinerit nutaanersaat aallaavigaat. Nalunaarusiat pine-qartut tassaapput *“Sundhed på toppen – Resultater fra Health Behaviour in School-aged Children (HBSC) undersøgelsen i Grønland i 2006”* (Matuma kingorna *“HBSC-undersøgelsen 2006”*), *“Folkesundhed blandt skolebørn – resultater fra HBSC Greenland undersøgelsen 2010”* (matuma kingorna *“HBSC-undersøgelsen 2010”*), *“Kalaallit Nunaanni meeqqat atuarianni atuartut akomanni ilorri-simaameq aamma peqqissuseq – HBSC Greenland 2014-imi meeqqat atuarianni atuartut misissomeranni paasisat”*, *“Unge trivsel i Grønland 2004”*, *“Inuusuttuuneq nalominartulik – Kalaallit Nunaanni inuusuttuk akomanni atugarissaameq pillugu meeqqat atuarianni atuartut angajullit akomanni 2011-mi misissuisitsineq”* (matuma kingor-na *“Inuusuttuuneq nalominartulik 2011”*) taavalu *“Kalaallit Nunaanni Meeqqat – Meeqqat 0-imiit 14-it llanngullugit Ukiullit llaqutariillu Atugarissaamerannik Misissuineq”* (Matuma kingorna *“Kalaallit Nunaanni Meeqqat”*). Nalunaarusiat pingaarnersiui-nerup naggataani naatsumik allaaserineqarsimapput.²

MIO-p pingaarnersiui-nermigut neriuutigaa sullissisartut allallu soquti-gisallit taamaasillutik Kalaallit Nunaanni meeqqanik inuusuttunillu ilisi-masanut pioreersunut pingaarnersiui-neq atorlugu paasiniaasaru-maartut, aammattaaq suliaqarfiit maannakkorpiaq ilisimasaqarfual-laanngitsut ilisimasassartaannik pilersitsiortorumaarnissaat kissaati-galugu.

sultater fra Health Behaviour in School-aged Children (HBSC) undersøgelsen i Grønland i 2006” (herefter *“HBSC-undersøgelsen 2006”*), *“Folkesundhed blandt skolebørn – resultater fra HBSC Greenland undersøgelsen 2010”* (herefter *“HBSC-undersøgelsen 2010”*), *“Trivsel og sundhed blandt folkeskoleelever i Grønland – resultater fra skolebørnsundersøgelsen HBSC Greenland 2014”* (herefter *“HBSC-undersøgelsen 2014”*), *“Unge trivsel i Grønland 2004”*, *“Det svære ungdomsliv. Unge trivsel i Grønland 2011 – en undersøgelse blandt de ældste folkeskoleelever”* (herefter *“Unge trivsel i Grønland 2011”*), samt *“Børn i Grønland – en kortlægning af 0-14 årige børns og familiers trivsel”* (herefter *“Børn i Grønland”*). Rapporterne er kort beskrevet bagerst i overblikket.

Med dette overblik er det MIO's håb, at fagpersoner og andre interesserede vil orientere sig i den eksisterende viden om børn og unge i Grønland, samt producere ny viden på de områder, hvor der på nuværende tidspunkt forelægger begrænset viden.

2 Nalunaarusiat arlallit kalaallisut nutserneqarnikuunngillat taamaammallu taakkununga naleqqiussaartoqaraangat danskisut imal. tuluttut aqqa atorneqartassaaq.



INOQATIGIINNI AJORNARTORSIUTIT

Tulliuttumi meeqqat inooqatigiinni ajornartorsiutaannik ilisimasat saqqummiunneqassapput. Immikkoortumi inooqatigiinni ajornartorsiutit makku sammineqassapput: Ilaqutariinni nakuuserarneq, ilaqutariinni atornerluineq, kinguaassiuutitigut innarliineq, meeqqat inuusuttullu pinerluttartut aamma inuusuttut inooqatigiinni ajornartorsiutit pillugit ilisimasaat, taakkunungalu isummeneri. Aamma meeqqat inuusuttullu pineqaatissinneqarsimasunik aamma isertitsivimmiittunik angajoqqaallit, sumiginnaasarneq, meeqqallu inissinneqarsimasut pillugit ilisimasat pioreersut saqqummiunneqarput. Immikkoortoq Meeqqat pillugit Isumaqatigiissutip **artikelianit 19-imit allaaveqarpoq, tassani allaqqavoq meeqqat timikkut tarnikkullu nakuusernermut, naalliutsitaanermut atornerlunneqarnermullu, ilaatigut kinguaassiuutitigut innarlerneqarnermut illersorneqarnissaminnut pisinnaatitaaffeqarput.** Tamakku saniatigut immikkoortumi meeqqat inissitat eqqartuiffineqarput, taamatullu aamma **Meeqqanut Isumaqatigiissutip artikelianut 20-mut attavilerneqarpoq, tassani meeqqat ilaqtaminnit avisaartitaasimasut tamarmik naalagaaffimmit immikkut ittu-mik illersorneqarnissaminnik ikiorserneqarnissaminnillu pisinnaatitaaffeqartut allaqqammat.**

ILAQUTARIINNI ANGERLARSIMAFFIULLU AVATAANI NAKUUSERNEQ

”Aanaanaga unatartittarpoq.
Qiavunga. Saaffissaqanngilanga”

– Meeqqat atuarfianni atuartog I

Kalaallit Nunaanni nakuuserneq ajornartorsiutaavoq annertoq. Innuttaasut akornanni misissuinermit kingullermit paasineqarpoq innuttaasut katillugit 59 %-ii inersimasuutillutik nakuuserfigineqarsimasut imaluunniit piffissap ilaani nakuuserfigineqarnissaminnik sioorasaarneqarsimasut (Bjerregaard & Aidt 2010). Tamassuma paasinarsitip-paa meerarpassuit inuusuttorpasullu timikkut nakuuserfigineqartarnerat imaluunniit allat timikkut nakuuserfigineqarnerannik misigittineqartartut, tamannalu nakuuserarneq pillugu misissuisimanagerup ataanit taaneqartup uppenarsisippaa. Timikkut imaluunniit tarnikkut toqqaannartumik nakuuserfigitinneq imaluunniit allat nakuuserannut isiginnittuusimaneq inuunerup sinnerani sakkortuumik kinguneqarsinnaapput (Pedersen & Bjerregaard 2012).

SOCIALOMRÅDET

I det følgende præsenteres et overblik over den nuværende viden om børns vilkår på socialområdet. I afsnittet behandles sociale problemer som vold i familien, misbrug i familien, seksuelle overgreb, kriminelle børn og unge samt unges viden om og holdning til disse sociale problemer. Desuden præsenteres eksisterende viden om børn af domfældte og indsatte forældre, omsorgssvigt og anbragte børn. Afsnittet udspringer således af **artikel 19 i Børnekonventionen, hvoraf det fremgår, at børn har ret til beskyttelse mod alle former for fysisk eller psykisk vold, mishandling eller udnyttelse, herunder seksuelt misbrug.** Derudover omhandler dette afsnit anbragte børn og knytter således også an til **artikel 20 i Børnekonventionen, som beskriver, at alle børn, der er afskåret fra deres familiemæssige omgivelser, har ret til særlig beskyttelse og bistand fra statens side.**

VOLD I OG UDENFOR FAMILIEN

”Min mor bliver slået og jeg græder.
Jeg har ingen at henvende mig til”

– Folkeskoleelev I

Vold er et omfattende problem i Grønland. En befolkningsundersøgelse fra 2010 har vist, at i alt 59 % af befolkningen har været udsat for vold eller trusler om vold på et tidspunkt i deres voksne liv (Bjerregaard og Aidt 2010). Dette peger i retning af, at mange børn og unge udsættes for eller bevidner fysisk vold, hvilket nedenstående undersøgelser på området også vidner om. At være udsat for fysisk eller psykisk vold enten direkte eller som vidne, kan få alvorlige konsekvenser resten af livet (Pedersen og Bjerregaard 2012).

Nalunaarusiami *"Inuusuttuuneq nalominartulik 2011"* meeqqat atuarni atuarni angajullit namminneq akissutaanni ilaqutariit iluanni nakuusertarneq paasinarsarneqarpoq (Pedersen & Bjerregaard 2012). Misissuinerup takutippaa inuusuttut arfiniliugaangata ataatsip nammineq timimigut angajoqqaaminit minnerpaamik ataatsimit nakuuserfigineqartarsimasooq, aamma inuusuttut quliugaangata ataatsip nammineq timimigut angajoqqaaminit minnerpaamik ataatsimit sakkortuumik nakuuserfigineqartarsimasooq. Kiisalu misissuinermit taakkartorneqarpoq niviarsiaqqat procentikkaarlugu amerliartuinnartut timimikkut nakuuserfigineqartarsimasut imaluunniit angerlarsimaffimmi nakuusernermik imaluunniit aaqqiagiinnginnermik misigisaqartartuusut. Aamma ilaqutariinni nakuuserneq, meeqqallu ilaqutariinni pissakilliorlutik inuunerannut attavik takuneqarsinnaavoq, tassami meeqqat ilaqutariinni pissakilliornerpaaniittut timikkut nakuusernermik annertunerusumik misigisaqarsimapput (Pedersen & Bjerregaard 2012).

"Unges trivsel i Grønland 2004" aamma *"Inuusuttuuneq nalominartulik 2011"*-mi nalunaarusiat takutippaat angerlarsimaffinni tarnikkut nakuusersortoqarlunilu pimmatiginnittoqartartoq³. 2011-mi niviarsiaqqat 24,8 % -iisa aamma nukappiaqqat 12,1 % -iisa oqaluttuaat angerlarsimaffimmi aaqqiagiinngittoqarnermut atatillugu naveersissimallutik imaluunniit asissorneqartarsimallutik. Misissuinerup takutippaataaq niviarsiaqqat nukappiaqqallu angerlarsimaffimmi aaqqiagiinngittarnernut misigisartagaat assigiinngeqisut. Nukappiaqqat akornanni 2004-mi misissuinerup kingorna naveersissimasut asissorneqartartullu ikileriangaaatsiarsimapput, niviarsiaqqalli 23,4 % -iisa tamanna taakkartorsimavaat. Niviarsiaqqani misigisartakkat allangorsimangillat (25,6 % -iupput 2004-mi). 2011-mi niviarsiaqqat 5,6 % -iisa nukappiaqqallu 2,8 % -iisa taakkartorpaat ilaqutariinni aaqqiagiinnginnermut atatillugu nakuuserfigineqarnissamik qunusaarneqarsimallutik. Tamanna niviarsiaqqani nakuuserfigineqarnissamik qunusaarinnermut atatillugu affarmik ikileriarneruvoq, 2004-mi (11,2 %) misissuinermut sanilliullugu. Nukappiaqqat akornanni naatsorsueqqissaarinikkut taamak annertutigisumik 2004-mit 2011-mut allangortoqarsimangilaq. (Pedersen & Bjerregaard 2012).

Rapporten *"Unges trivsel i Grønland 2011"* belyser fysisk vold i familien ud fra ældre folkeskoleelevers egne besvarelser (Pedersen og Bjerregaard 2012). Undersøgelsen viser, at én ud af seks unge har oplevet fysisk vold på egen krop fra mindst en forælder og at én ud af ti har oplevet grov fysisk vold på egen krop fra mindst en af forældrene. Desuden viser undersøgelsen, at procentvis flere piger udsættes for eller er vidne til fysisk vold og konflikter i hjemmet. Der ses ligeledes en sammenhæng mellem vold i familien og børnenes oplevelse af familiens ressourcer, således at børn, der oplever familien som mindst velhavende, i højere grad har været udsat for fysisk vold (Pedersen og Bjerregaard 2012).

"Unges trivsel i Grønland 2004" og *"Unges trivsel i Grønland 2011"* belyser psykisk vold ud fra konflikter i hjemmet og mobning². I 2011 angav 24,8 % piger og 12,1 % drenge, at de var blevet skældt ud eller hånet i forbindelse med konflikter i hjemmet. Undersøgelsen viste således en markant forskel på piger og drenges oplevelse af konflikter i hjemmet på dette område. Blandt drengene var der siden undersøgelsen i 2004 sket et markant fald i andelen, der havde oplevet at blive skældt ud og hånet, hvor 23,4 % havde angivet dette. Blandt pigerne var andelen uændret (25,6 % i 2004). I 2011 angav 5,6 % af pigerne og 2,8 % af drengene, at de var blevet truet med vold i forbindelse med konflikter i hjemmet. Dette er en halvering i forekomsten af trusler om vold blandt pigerne sammenlignet med undersøgelsen i 2004 (11,2 %). Blandt drengene var der ikke sket en statistisk signifikant ændring fra 2004 til 2011. (Pedersen og Bjerregaard 2012).

3 Immikkoortumi uani ilaqutariinni aaqqiagiinngittarneq eqqartorneqarpoq. Pimmatigininneq ilanngunneqanngilaq, tamanna qulequttami "Inoqatinut attaveqarnermi inuummarinneq" immikkut sammeneqarmat.

2 I dette afsnit præsenteres resultaterne for konflikter i hjemmet. Mobning udelades, da dette emne præsenteres i et særskilt afsnit under det overordnede emne "Trivsel".

Nalunaarusiap *"Inuusuttuuneq nalominartulik 2011"* takutippaa ukiuni kingulliunerusuni inuusuttut quliugaangata ataaseq anaanamini sak-kortuumik timikkut nakuuserfigineqartumut misigititaasarsimasog (Pedersen & Bjerregaard 2012). Nalunaarusiami *"Kalaallit Nunaanni Meeqqat"* atuarneqarsinnaavoq anaanat apersorneqartut 16 %-ii aapparissaminittimimikkut nakuuserfigineqartarsimasut (Christensen il.il. 2008).

Ataatsimut isigalugu misissuinerit takutippaat meerarpassuit angerlarsimaffiminni nakuusernermik misigisaqartarlutik peroriartortuusut, ilaqutariilli avataanni nakuusernerup akulikissusaa annikinnersumik qaammarsaavigneqarpoq. Nalunaarusiami *"Inuusuttuuneq nalominartulik 2011"* atuarneqarsinnaavoq meeqqat sisamaagangata ataaseq ilaqutariit avataanni timimikkut nakuuserfigineqartarsimasut, meeqqallu arfiniliugaangata meeraq ataaseq nakuuserfigitinnegarnissamut siorasaarneqarsimasog, procentikkaarlugu nivarsiaqqat nukappiaqqaniit amerlanerusut taamallutik (Pedersen & Bjerregaard 2012). Aammattaaq *"HBSC-undersøgelsen 2014"*, takutippaa, meeqqat inuusuttuaqqallu meeqqat atuarianni atuartut 22 %-ii ukioq kingulleq paannissimasut, nukappiaqqat amerlanerullutik nivarsiaqqanit (Niclasen 2015).

"Unge trivsel i Grønland 2011" viser ligeledes, at én ud af ti unge har været vidne til grov fysisk vold mod mor inden for det seneste år (Pedersen og Bjerregaard 2012). I *"Børn i Grønland"* fandt man, at 16 % af de interviewede mødre har været udsat for fysisk vold fra deres partner (Christensen m.fl. 2008).

Samlet viser undersøgelserne, at mange børn vokser op med fysisk vold i hjemmet, mens hyppigheden af vold uden for familien, for eksempel i skolen, er mindre belyst. *"Unge trivsel i Grønland 2011"* viser, at én ud af fire børn har oplevet fysisk vold udenfor familien, og at én ud af seks børn bekymrer sig om at blive udsat for vold, procentvis flere piger end drenge (Pedersen og Bjerregaard 2012). Desuden anslår *"HBSC-undersøgelsen 2014"*, at 22 % af børn og unge i folkeskolen har været oppe at slås indenfor det seneste år, flere drenge end piger. Der ses således et beskedent fald i antallet, der har været oppe at slås fra 2006 til 2014 (Niclasen 2015).



ILAQUTTAT AKORNANNI ATORNERLUINEQ

”Angajoqqaat meeqqatik iluamik
paarissavaat nakkutigalugillu,
aalakooqatiginagit.”

– Meeqqat atuarfianni atuartoq II

Innuttaasut inersimasut misissuiffigineranni kingullermi paasinarpoq inooqatigiinni meerartalinni katillugit 42 %-ini ataatsimik arlariinniluunniit atornerluisoqartoq (Bjerregaard 2010). Misissuinerit arlallit takutippaat imigassaq atornerlunneqarnerpaajusoq, hashimik pinnguaatinik spilnik atornerluinerit tulleralugit (Bjerregaard 2010, Pedersen & Bjerregaard 2012). Soorlu 2014-imi misissuinerup *“Qanoq Ippit? Kalaallit Nunaanni innuttaasut peqqissusaat”* takutikkaa, imerujussuarluni aalakoourujussuarneq imigassat tallimat sinnerlugit imerneq atugaasorujussuuvog, 48 %-it akipput, qaammammut ataasiarlutik aalakoourujussuarlutik imertarlutik (Bjerregaard il.il. 2015). Tassalu Kalaallit Nunaanni meerarpassuit inuusuttorpasullu ilaqutariinni arlaatigut ataatsimik arlalinniluunniit atornerluinerimik sunnigaaqqapput.

Nalunaarusiami *“Inuusuttuuneq nalominartulik 2011”* atuarfimmi atu-artut affaasa ilaqutariinni qanigisani ataatsimik arlalinniluunniit atornerluisoqartoq oqaatigaat. Misissuinerup aamma tikkuussiffigaa nunap immikkoortuini assigiinngitsuni ilaqutariinni atornerluinerit assigiinngissuteqartuusut. Inuusuttut imigassamik atornerluinerimik misigisaqarnerpaat Tunumiuupput, Kitaatali Qeqqani inuusuttut amerlasuut hashimik spilernermillu atornerluisoqarneranik nalunaaruteqarlutik (Pedersen & Bjerregaard 2012).

Misissuinerimi tassani aamma erserpoq inuusuttut pingasuugaangata ataaseq ilaqutariinni qanigisani imigassamik atornerluineq misigisimagaat, tallimaagaangatalu ataaseq angajoqqaaminnit imigassamik atornerluisoqartoq misigisimagaat. Aamma sisamaasunit pingasut oqaluttuaraat imigassamik atornerluisoqarnermi toqqissisimanngineq misigisarlugu (Pedersen & Bjerregaard 2012). Aammattaaq misissuinerimi *“Kalaallit Nunaanni Meeqqat”*-mi paasineqarpoq meeqqat 30 %-iisa missaat anaanatik imaluunniit anaanamik aappaarisaa imigassamik atornerluisuusoq misigisaraat (Christensen il.il. 2008).

Nalunaarusiami *“Inuusuttuuneq nalominartulik 2011”* paasineqarportaaq inuusuttut quliugaangata ataaseq angajoqqaat akornanni spiler-nermik atornerluisoqarnerannik misigisaqartartoq, taakkunanngalu pingasunit ataatsip misigisarpaa angajoqqaajusut spilernerimik atornerluisarnerat ilaqutariit inuunerannut ajortumik kinguneqartartoq. Aammaattaaq missiliorneqarpoq inuusuttut tallimaagaangata ataatsip

MISBRUG I FAMILIEN

“De [forældre] skal passe børnene ordentligt,
holde ordentligt øje med dem og skal ikke
være fulde, når de er sammen med dem...”


– Folkeskoleelev II

Befolkningsundersøgelsen fra 2010 blandt voksne viser, at der var en eller flere former for misbrug i 42 % af alle husholdninger med børn (Bjerregaard og Aidt 2010). Flere undersøgelser peger på, at den hyppigste form for misbrug er alkoholmisbrug efterfulgt af hashmisbrug og spilleafhængighed (Bjerregaard 2010, Pedersen og Bjerregaard 2012). Som det fremgår af befolkningsundersøgelsen *“Hvordan går det? Folkesundhed i Grønland”* fra 2014, er især rusdrikning, hvor der drikkes flere end fem genstande ved samme lejlighed, udbredt. 48 % oplyste, at de rusdrikker én gang om måneden (Bjerregaard m.fl. 2015). Der er således en stor gruppe af børn og unge i Grønland, som er berørt af en eller flere former for misbrug i familien.

I *“Unge i Grønland 2011”* angiver halvdelen af de adspurgte folkeskoleelever en eller flere former for misbrug i den nærmeste familie. Undersøgelsen peger desuden på regionale forskelle i forhold til misbrug i familien. Antallet af unge, der oplever alkoholmisbrug, er størst i Østgrønland, hvorimod en større andel af unge rapporterer om hashmisbrug og spilleafhængighed i Midt-Vestgrønland (Pedersen og Bjerregaard 2012).

Samme undersøgelse viser, at én ud af tre unge har oplevet alkoholmisbrug i den nærmeste familie, og hver femte har oplevet alkoholmisbrug hos deres forældre. Desuden angiver tre ud af fire af disse unge, at de har følt sig utrygge i forbindelse med alkoholmisbruget (Pedersen og Bjerregaard 2012). Tilsvarende fandt man i undersøgelsen *“Børn i Grønland”*, at det var ca. 30 % af børnene, der lever eller har levet med alkoholmisbrug hos moderen eller moderens samlever (Christensen m.fl. 2008).

Det fremgår desuden af *“Unge i Grønland 2011”*, at én ud af ti unge har oplevet spilleafhængighed blandt forældrene, hvoraf godt én ud af tre har oplevet, at forældrenes spilleafhængighed har haft en negativ indflydelse på familien. Desuden anslås det, at hver femte unge har oplevet hashmis-



ilaqutariinni qanitani hashimik atornerluineq misigisaraat, inuusuttut quliungaata ataatsip angajoqqaamik hashimik atornerluinerat oqaatigisimallugu. Inuusuttut taakku affaasa angajoqqaamik hashimik atornerluinerannut tunngatillugu toqqissisimangittarnertik taasimavaat (Pedersen & Bjerregaard 2012). Nalunaarusiami *“Kalaallit Nunaanni Meeqqat”* paasineqarpoq meeqqat 13 %-iisa angajoqqaavisa aappaat tamarmilluunniit hashimik atornerluisuusut (Christensen il.il. 2008).

KINGUAASSIUTITIGUT INNARLIINEQ

Ukiuni kingullerni arlalinnik meeqqanik inuusuttunillu kinguaassiuutitigut innarliisarneq pillugu misissuisoqarsimavoq. Tamakku ilagaat inersimasut akornanni misissuinerit, aamma misissuinerit inuusuttut namminneq oqaluttuaannik imallit.

Nalunaarusiami *“Kuseriamerup siaruaanneratut. Naliliinissamut paasissutissanik pissarsiniarluni misissuisitsineq – Meeqqanik kinguaassiuutitigut innarliineq pillugu innuttaasut isumaat ilisimasaallu”* paasinarpoq innuttaasut 67 %-ii meeraallutik kinguaassiuutitigut innarlerneqarsimasunik ilisarimasagaartuusut. 25 %-it namminneq kinguaassiuutitigut innarlerneqarsimapput, taakkunannga 20 %-it innarlerneqaramik 15-it ataallugit ukioqarsimallutik (Pedersen il.il. 2014). Tamatumani uppernarsisinnearput innuttaasut inersimasut akornanni 2005-2009-mi misissuinerit inernerit inersimasut tallimaagaangata ataatsip oqaluttuarisaraa meeraalluni kinguaassiuutitigut innarligaasimalluni (Bjerregaard 2010).

Nalunaarusiami *“Inuusuttuineq nalominartulik 2011”*-mi nukappiaqqat quliugaangata ataatsip (9,4 %) aamma nivarsiaqqat pingasuungaata ataatsip (32 %) oqaluttuaat inersimasumik aamma/imaluunniit ukioqatiminnit kinguaassiuutitigut innarligaasimallutik, amerlanerillu innarliinertut⁴ misigisimavaat. Misissuinerup takutippaa inuusuttut kinguaassiuutitigut innarliinermik misigisaqarsimasut amerlassusaat allangorsimangitsoq, tamanna misissuinerit *“Unge trivsel i 2004”* naleqqiullugu (Pedersen & Bjerregaard 2012).

Misissuineq *“Kalaallit Nunaanni Inuusuttut – atoqatigiinneq aamma kinguaassiuutitigut innarlemeqartarneq qitiutillugit”* naapertorlugu er-serpoq, inuusuttuaqqat pingajorarterutaasa atoqatigeeqqaarnermi atoqatigiinnissaq kissaatigisimangikkaat. Aammattaq er-serpoq, arnat inuusuttuaqqat 22 %-ii angutillu inuusuttuaqqat 5 %-ii 15-it

brug i den nærmeste familie, én ud af ti unge har angivet hashmisbrug blandt forældre. Halvdelen af disse unge har følt sig utrygge i forbindelse med forældrenes hashmisbrug (Pedersen og Bjerregaard 2012). I *“Børn i Grønland”* fandt man, at 13 % af børnene vokser op i en familie, hvor en eller begge forældre/samlevende bruger hash (Christensen m.fl. 2008).

SEKSUELLE OVERGREB

De seneste år er der lavet flere undersøgelser, som forholder sig til seksuelle overgreb på børn og unge. Disse omfatter både undersøgelser blandt voksne og undersøgelser, hvor de unge selv kommer til udtryk.

Undersøgelsen *“Som ringe i vandet. Baselineundersøgelse – Befolkningens viden om og holdning til seksuelle overgreb”* viser, at 67 % af befolkningen kendte nogen, der havde været udsat for seksuelle overgreb som børn. 25 % havde selv været udsat for seksuelle overgreb, hvoraf 20 % var under 15 år, da overgrebet fandt sted (Pedersen m.fl. 2014). Dette bekræfter de tidligere fund fra befolkningsundersøgelsen blandt voksne 2005-2009, hvor hver femte angav, at de havde været udsat for seksuelle overgreb i deres barndom (Bjerregaard 2010). På trods af disse opgørelser erklærer 47 % sig *enige* eller *helt enige* i, at der bliver gjort nok for at forhindre seksuelle overgreb i Grønland (Pedersen m.fl. 2014).

I undersøgelsen *“Unge trivsel i Grønland 2011”* angav næsten én ud af ti drenge (9,4 %) og én ud af tre piger (32 %), at de har været udsat for et seksuelt overgreb af en voksen og/eller en jævnaldrende, og at majoriteten har oplevet det som et overgreb³. Undersøgelsen viser, at der ikke er sket nogen ændring i antallet af unge, der har oplevet et seksuelt overgreb, sammenlignet med undersøgelsen *“Unge trivsel i 2004”* (Pedersen og Bjerregaard 2012).

Undersøgelsen *“Unge i Grønland – med fokus på seksualitet og seksuelle overgreb”* viser, at en tredjedel af de adspurgte unge ikke havde noget ønske om, at der skulle ske noget

4 Kisisit assigiinngiaaqisunik innarliinernut takussutissaapput, ataasiarluni kissaatiginagu attortissimanermiit sakkortuumik kinguaassiuutitigut innarlerneqarsimanernut.

3 Tallene dækker over et bredt spektrum af overgreb og inkluderer således alt fra et enkelt tilfælde af uønsket fysisk kontakt til meget alvorlige seksuelle overgreb.

inorlugit ukioqartut aamma ilaqarngaarnerminni arlaannik atoqatigiinermut tunngasumik pisoqassasoq kissaatiginngikkaat. Misissuinerup takutippaa, inuusuttuaqqat ilaqtutamik qaninnerit iluanni kinguaassiuutitigut innarlerneqarneq tikkuaraat; kinguaassiuutitigut innarlerneqarnerit ilaqtutanit qaniginngisanit, ilaqtariit ikinngutaannit angummit imaluunniit allanit annerpaamik iliuuserineqarsimasut. Aammattaq misissuinerup ersersippaa, imigassartorsimaneq pequtaalluni – pisut 42 %-iini – kinguaassiuutitigut innarlerneqarnermi ilaasoq. Taassuma saniatigut misissuinerup ersersippaa, kinguaassiuutitigut innarlerneqarnerup saniatigut sunik pisoqartarnerisooq (Christensen & Baviskar 2015). Kinguaassiuutitigut innarlerneqarnerup aamma siusissukkut annertuumillu imigassamik atuinerup imminnut annertuumik attuumassuteqarnerat, kisianni peqqutinut suna attuumassutaanersoq suli ersersinneqanngilaq. Misissuinermi pineqartumi ersersinneqarpoq, arnat 15-iliitigatik atoqateqarsimasut aamma naartuersinnerup siusissukkullu erninerup imminnut attuumassuteqarnerat (Christensen & Baviskar, 2015).

Kinguaassiuutitigut innarlerneqarnerup kingunerisaatut tarnikkut ajoquserneqarnerup annertussusaa qanoq innarlerneqarsimanermut qanorlu annertutigisumik innarlerneqarsimanermut ataannanngilaq, aammali meeqqap nammineq innarligaanerminik qanoq misigisaqarsimaneranut aamma illersortissaminik avatangiisinilu tapersersortisaqarnermik nassaarsinnaaneranut atavoq (Curtis il.il. 2006). Tassunga atatillugu misissuinerup qulaani pineqartup takutippaa, inuusuttuaqqat affangajai (41 %) innarliinerit pillugit arlaannik oqaloqateqarsimangitsut (Christensen & Baviskar 2015).

Kinguaassiuutitigut innarliinerit nuna tamakkerlugu sumiluunniit pisarput, kommuuneqanngilarlu ajornartorsiummik pineqartumik ersarissumik atornerluiffiusumik (Christensen & Baviskar 2015)⁵. Ataatsimut isigalugu misissuinerit ersersippaat, kinguaassiuutitigut meeqqanik innarliineq ajornartorsiuutaasoq angisoorujussuaq.

seksuelt, da de havde deres seksuelle debut. Ydermere fremgår det, at 22 % af de unge kvinder og 5 % af de unge mænd samtidig var under 15 år og ikke havde noget ønske om, at der skulle ske noget seksuelt, da de første gang var seksuelt sammen med en anden. Det fremgår af undersøgelsen, at de unge kun i yderst få tilfælde peger på overgreb inden for den nærmeste familie; overgrebene er hovedsageligt foretaget af fjernere familiemedlemmer, familiens mandlige venner eller andre. Desuden fremgår det, at alkohol ofte – i 42 % af tilfældene – er en del af billedet i forbindelse med overgreb. Undersøgelsen peger derudover på hvilke forhold, der optræder samtidig med seksuelle overgreb (Christensen og Baviskar 2015). Der ses bl.a. en signifikant sammenhæng mellem seksuelle overgreb og et tidligt og stort forbrug af alkohol, men årsagssammenhængen er dog ikke afklaret. Der påvises i samme undersøgelse en sammenhæng mellem kvinder, der har haft seksuelt samvær, inden de er fyldt 15 år, og forekomst af aborter og tidlige fødsler (Christensen og Baviskar, 2015).

Risikoen for psykiske skadevirkninger efter seksuelle overgreb afhænger ikke kun af arten og omfanget, men også hvorledes barnet selv oplever overgrebet og om det kan finde beskyttelse samt støtte i sine omgivelser (Curtis m.fl. 2006). I forhold til dette fremgår det af ovennævnte undersøgelse, at knap halvdelen af de unge (41 %) ikke har talt med nogen om overgrebene (Christensen og Baviskar 2015).

Seksuelt overgreb finder sted over hele landet, og der er således ikke en kommune, hvor problemet er mere fremtrædende end andre (Christensen og Baviskar 2015)⁴. Samlet set peger undersøgelse på, at seksuelle overgreb mod børn er et omfattende problem.

5 Pingaaruteqarpoq ilisimanissaa kinguaassiuutitigut innarliisarneq misissuinerit assigiinngitsuni assigiinngitsunik isumasiorneqarsimasinnaasarmat, tamanna sanilliusinissami eqqumaffigineqassaaq

4 Der anvendes forskellige definitioner på seksuelle overgreb i de forskellige undersøgelser, hvilket man skal være opmærksom på, hvis man vil sammenligne.

MEEQQAT INUUSUTTULLU PINEQAATISSINNEQARSIMASUNIK AAMMA ISERTITSIVIMMIITTUNIK ANGAJOQQAALLIT

Meeqqat inuusuttullu pineqaatissinneqarsimasunik aamma isertitsivimmiittunik angajoqqaallit mianerisariaapput. Kalaallit Nunaanni meeqqat inuusuttullu pineqaatissinneqarsimasunik aamma isertitsivimmiittunik angajoqqaallit atugarisaat pillugit misissuisoqarsimanngilaq. Nunani assigiinngitsuni parnaarussat meeraasa akornanni tarnikkut pissusilersornikkullu iliuuserisartagaasa takutippaat ilmagisariaqartoq meeqqanut tamanna annertuumik artorsartitsisartog (Pedersen 2009). Kalaallit Nunaanni matoqqasunik parnaarussiveqanngilaq, taamaattumillu nunanit allanit taama misissuisimanernit Kalaallit Nunaannut naleqqiussisoqarsinnaanngilaq. Tamannattaq pissutigalugu Kalaallit Nunaanni meeqqat inuusuttullu pineqaatissinneqarsimasunik aamma isertitsivimmiittunik angajoqqaallit pillugit misissuinissamik pisariaqartitsisoqarpoq.

Meeqqat inuusuttullu pineqaatissinneqarsimasunik aamma isertitsivimmiittunik angajoqqaallit pillugit paasissutissat kingullit ilaat tassaa voq ilisimasanic katersuiffiusimasup MIPI-p misissuisimanagera "Meeqqat inuusuttullu eqqartuunneqarsimasunik isertitsivimmiittanillu angajoqqaallit". 2006-imi meeqqat 1.248-t misigisaqarfigaat angajoqqaamik aappaat pineqaatissinneqartoq isertitsivimmiittussanngorlugu, tassalu Kalaallit Nunaanni meeqqat 14-niugaangata ataatsip tamanna misigisarlugu. 2006-imi angajoqqaat 665-it pineqaatissinneqarput, 29,3 %-iilu pisimasumut ataasiinnaanngitsumut pineqaatissinneqarput. Aammattaq meeqqat 131-t minnerpaamik angajoqqaavat ataaseq Kalaallit Nunaanni imaluunniit Danmarkimi isertitsivimmiittussanngorlugu 2006-imi pineqaatissinneqarpoq (Pedersen 2009).

BØRN OG UNGE MED DOMFÆLDTE OG INDSATTE FORÆLDRE

Børn af domfældte og indsatte forældre udgør en sårbar gruppe. Der foreligger ingen undersøgelser af vilkårene for børn af domfældte og indsatte forældre i en grønlandsk kontekst. Internationalt er der meget på en række psykiske og adfærdsmæssige reaktioner hos børn af fængslede, som tyder på, at det udgør en stor belastning for barnet (Pedersen 2009). Der findes ingen lukkede fængsler i Grønland, og derfor er det ikke muligt at relatere disse studier til det grønlandske samfund. Af samme grund er der behov for konkrete studier af børn af indsatte og domfældte forældre i Grønland.

Nogle af de nyeste opgørelser over børn med domfældte og indsatte forældre fremgår af det forhenværende videnscenter MIPI's undersøgelse "Børn og unge med domfældte og indsatte forældre". I 2006 oplevede 1.248 børn, at en af deres forældre blev kendt skyldig med foranstaltning til følge, hvilket svarer til hvert 14. barn i Grønland. I 2006 blev 665 forældre kendt skyldige og 29,3 % blev kendt skyldige i mere end et forhold. Desuden havde 131 børn mindst én forælder, der blev dømt til anbringelse på en anstalt i enten Grønland eller Danmark i 2006 (Pedersen 2009).



Misissuinermi *“Anstalten – frihedsberøvelse i Grønland”* Kalaallit Nunaanni 2010-mi isertitsivinniittut meerallit amerlassusaasa kisitsisaat takuneqarsinnaavoq. Isertitsivinniittut 23,3 %-ii mikisunik meeraqarput, 10 %-iilu kisimiittuupput meerallit (Lauritzen 2011).⁶ MIPI-p misissuinerani takuneqarsinnaavoq isertitsivinniittut 67 %-ii meeraqartuusut, 50 %-iilu meeraqartut 18-it inorlugit ukiullinnik⁷.

MEEQQAT INUUSUTTULLU PINERLUSSIMASUT

Nalunaarusiami *“Kalaallit Nunaanni Meeqqat”*-mi erserpoq meeqqat tamarmik pingajorarterutaat inuunerissutsimikkut ajornartorsiuteqartuusut. Meeqqat arlallit pimmatigineqartarput, ikinnguteqaratik, kinguaassiuutitigut innarligaasimallutik aamma/imaluunniit ilaqutariinni nakuusernermik misigisaqartarlutik. Aamma meeraqarpoq angajoqqaqartunik atornerluisunik imaluunniit aningaasatigut, inooqataaikkut namminerluunniit ajornartorsiutilinnik (Christensen il.il. 2008). Qallunaat nalunaarusaat *“Tidlig identifikation af kriminalitetstruede børn og unge – Risiko- og beskyttelsesfaktorer”* tikkuusivoq ajornartorsiutit taakku arlallit meeqqat inuusuttullu nammineq pinerluttunngornissaannut ulorianaataasuusut (Christoffersen il.il. 2011). Nalunaarusiarli Danmarkimut tunngasuvoq, taamaattumillu Kalaallit Nunaanni pissutsinut oqaatiginnittuusinnaanani.

Kalaallit Nunaanni meeqqanik inuusuttunillu pinerluttartunik ilisimasat annikitsuarsuupput. Naatsorsueqqissaartarfiup 15-19-inik ukiullit ataatsimut isigalugu pinerlussimasunik naatsorsueqqissaarinermut ilanngussimavai, kisitsisillu kingulliit 2009-meersuupput.⁸ Katillugit inuusuttut 203-t 15-19-inik ukiullit 2009-mi pineqaatissinneqarput. Inuusuttut taakku 2009-mi pineqaatissinneqartut 11,9 %-erivaat. Piffissami 2000-2009-mi inuusuttut 15-19-it ukiullit akornanni pinerluttarnerit appararneranik takussutissartaqanngilaq. Taamaattorli 2000-mi inuusuttut pineqaatissinneqarsimasunit 271-iusunit 2009-mi apparartoqarsimavoq inuusuttunut pineqaatissinneqarsimasunut 203-nut (Naatsorsueqqissaartarfiup 2009).

Af undersøgelsen *“Anstalten – frihedsberøvelse i Grønland”* fremgår antallet af indsatte med børn i grønlandske anstalter i 2010. 23,3 % af de indsatte havde mindreårige børn og 10 % af de indsatte var enlige med børn (Lauritzen 2011)⁵. Af MIPI's undersøgelse fremgår det, at 67 % af de indsatte i undersøgelsen havde børn og 50 % havde børn under 18 år⁶.

KRIMINELLE BØRN OG UNGE

Undersøgelsen *“Børn i Grønland”* viser, at cirka en tredjedel af alle børn har trivselsproblemer. Flere af disse børn bliver mobbet, mangler kammerater, har været udsat for seksuelle overgreb og/eller oplever vold i familien. Der er også tale om børn, hvis forældre har misbrugsproblemer eller få økonomiske, sociale og personlige ressourcer (Christensen m.fl. 2008). Den danske rapport *“Tidlig identifikation af kriminalitetstruede børn og unge – Risiko- og beskyttelsesfaktorer”* peger på, at flere af disse vanskeligheder udgør risikofaktorer for, at børn eller unge havner i kriminalitet (Christoffersen m.fl. 2011). Rapporten er dog udarbejdet ud fra danske forhold, og kan derfor ikke direkte overføres til det grønlandske samfund.

Der foreligger meget begrænset viden om kriminelle børn og unge i Grønland. Grønlands Statistik har medtaget børn og unge under 19 år, som en del af den overordnede kriminalstatistik. Den seneste er fra 2016⁷. I alt 534 børn og unge under 19 år har fået en fældende afgørelse i 2015 og antallet stiger fra 14 år og opefter. De 534 børn og unge udgjorde 4 % af befolkningen under 19 år i 2015. Andelen af unge under 19 år, som har fået en fældende afgørelse i 2011 var på 739 personer og altså langt højere, men der er ikke tale om en entydig tendens. (Grønlands Statistik 2016).

6 Kisitsisit Kalaallit Nunaanni isertitanit 139-usunut kisitsisaapput. Kalaallit Nunaanni isertitsivinniittut amerlassuutit taasariallit (23,3 %) ilanngunneqarsimangillat, paasissutissartaqanngimmata.

7 Nuummi isertitsivinniittut 64-it misissuinermit peqataarusussimangillat, taamaattumik isertitsivinniittut 58-it kisimik tunngavigineqarput illoqarfinnit Ilulissat, Sisimiut, Aasiaat aamma Qaqortoq.

8 Pinerluttoqarsimanageranik naatsorsoqqissaakkat pinerluttoqarsimanikkut eqqartuussivinnit aalajangikkat, Pinerluttoqarnermut inatsit, Politiit Peqqussutaat, Angallannermit inatsit aamma Immikkut Inatsisit aallaavigaat.

5 Tallene er baseret på 139 indsatte i Grønland. En relativt stor andel (23,3 %) af indsatte i Grønland er ikke medtaget, da der ikke foreligger data på disse

6 64 indsatte i anstalten i Nuuk ønskede ikke at deltage i undersøgelsen, og opgørelsen gælder således kun for de resterende 58 indsatte i Ilulissat, Sisimiut, Aasiaat og Qaqortoq.

7 Kriminalstatistikken tager udgangspunkt i kriminalretslige afgørelser i henhold til Kriminalloven, Politivedtægten, Færdselsloven og Særlovene.

MEEQQAT SUMIGINNAKKAT

“Inersimasut meeqqanik paarsilluarsinnaanngorunik
aatsaat meerartaarunik pitsaaneruvoq”

– Meeqqat atuarianni atuartoq III

“Inersimasut meeqqat qimaannartarpaat
bingoriarlutillu, meeqqat ersisarput”

– Meeqqat atuarianni atuartoq IV

Immikkoortut suullit takutippaat inuiaqatigiinni inooqatigiit akornanni meeqqat inuusuttullu ajornartorsiutaat qanoq annertutiginersut. Nalunaarusiami “Kalaallit Nunaanni Meeqqat”-mi ilimagineqarpoq kalaallit meeqqat 27 %-ii minnerusumik annertunerusumilluunniit imalunniit annertuumik⁹ sumiginngaasimasut. Misissuinerup inerni-liinerani allaqqavoq meerarpassuit sumiginnarneqartartut, aamma ingammik ilatsiinnarnikkut tarnikkut sumiginnaaneq annertooq pisar-toq, meeraq angajoqqaat toqqissisimasitsisinnaannginnerisa, isu-massuisinnaannginnerisa asanninnermillu tunisisinnaannginnerisa kingunerisaattut tarnikkut annertuumik sumiginnarneqartarluni. Aam-ma misissuinerup takutippaa imigassamik ajornartorsiuteqarnerit, ti-mikkut nakuuserneq anaanaasumullu kinguaassiuutitigut innarliisar-nerit tamatigut ataatsikkut pisartut, taamaallitutik ilaqtutat meeqqallu ilaat assut annertuumik ajornartorsiuteqartarlutik (Christensen il.il. 2008).

MEEQQAT INISSITAT

”Arfinilinnilli ukioqarlunga anaananni najugaqarpunga, maanna
l4-inik ukioqarpunga sulilu anaananni najugaqarnanga.
Angajoqqaani najugaqarani nuanninngilaq. Eqqaamavara
anaanama pisattakka poortormagit...”

– Meeqqat atuarianni atuartoq V

Misissuinerit arlallit uparuarpaat meeqqat inissitat amerlassusaannik atugaannillu ilisimasat annikilluinnartuusut (Deloitte 2011, Bengtsson & Jakobsen 2009). Taamaattumillu pineqartumut ullumikkumeersu-nik ilisimasanik annertuumik pisariaqartitsisoqarpoq.

9 12 % ilaatigut sumiginngaasimapput, 15 % -illu sakkortuumik sumiginngaasimallutik.

OMSØRGSSVIGTEDE BØRN

”Det er bedre, at de voksne først får børn,
når de kan passe godt på dem”

– Folkeskoleelev III

”De voksne forlader bare børnene og
tager til bingo. Børnene bliver bange”

– Folkeskoleelev IV

De ovenstående afsnit viser omfanget af de samfundsmæssige sociale udfordringer blandt børn og unge. I “*Børn i Grønland*” anslås det, at 27 % af alle grønlandske børn er udsat for omsorgssvigt i nogen grad eller alvorlig grad⁸. Undersøgelsen konkluderer, at et stort antal børn udsættes for omsorgssvigt og at det særligt drejer sig om passivt psykisk omsorgssvigt, hvor barnet udsættes for alvorlige forsømmelser af psykisk karakter grundet forældrenes manglende evne til at give tryghed, omsorg og kærlighed. Desuden viser undersøgelsen, at alkoholproblemer, fysisk vold og seksuelle overgreb mod moderen ofte optræder samtidig, således at nogle familier og børn er særligt hårdt belastede (Christensen m.fl. 2008).

ANBRAGTE BØRN

”Jeg har ikke boet hos min mor, siden jeg var seks år
og nu er jeg l4 år og bor stadig ikke hos min mor. Og
det er ikke sjovt, når man ikke bor hos sine forældre.
Jeg kan huske, da min mor pakkede mine ting...”

– Folkeskoleelev V

Flere undersøgelser har påpeget, at der foreligger begrænset viden om antallet af anbragte børn og vilkårene for disse (Deloitte 2011, Bengtsson og Jakobsen 2009). Der er således et markant behov for mere og aktuel viden på området.

8 12 % er udsat for omsorgssvigt i nogen grad og at 15 % er udsat for groft omsorgssvigt.



Inuuniarnikkut ajornartorsiutit angerlarsimaffiup avataanut inissiisarnermi kisitsit takutippaat. Nalunaarusiaq kingulleq Kalaallit Nunaanni meeqqat inissinneqarsimasut amerlassusaannik innersuussisoq tassaavoq *“Qulaajaaneq, Iliusissatut pilersaarutit, Meeqqat Inuusutuaqqallu angerlarsimaffiup avataanut inissinneqarnikut”* 2015-mi ilaqutariinnermut Inatsisinillu Atuutsitsinnermut Naalakkersuisoqarfimmut suliarineqarnikoq. Nalunaarusiami tagginneqarpoq, meeqqat inuusuttuaqqallu 4,2 %-ii 2015-mi angerlarsimaffiup avataanut inissinneqarsimasut (Naalakkersuisut, 2015a), taakku inissinneqarsimasut 0-17-inik ukiullit 2010-mi 7 %-erivaat 2006-imilu 6 %-eralugit (Deloitte 2011, Bengtsson & Jakobsen 2009)¹⁰. Taamaallilluni Nunani Avannarlerni inissinneqarsimasunik Kalaallit Nunaat amerlanerpaanik meerartaqarpoq, amerlanerpaallu ilaqutariinni paaqqutarinnittartuni inissinneqarsimapput sisamararterutaasalu missaat ulloq unnuarlu angerlarsimaffinni inissinneqarsimallutik (Deloitte 2011).

“Ulloq unnuarlu angerlarsimaffeqameq pillugu misissueqqissaameq aamma nalliiineq” Deloittemit 2011-mi suliarineqarsimasup takutip-paa kommunip tungaanit inissiisimanernik akuttoqatigiissaartumik malittareqqiisoqarneq ajortoq, akerlianilli ulloq unnuarlu paaqqinnittarfiit tamatigut eqqartueqatigiinnissamik aallarniisartuusut. Nalunaarusiattaq takutippaa ulloq unnuarlu paaqqinnittarfiit sullissinerisa pitsaassusaat assigiinngitsorujussuusoq, aamma amerlasuuni pisari-aqartimik iliuuseqarnissat isumagineqarnissaannut amigartumik piginnaasaqartoqartoq (Deloitte 2011).

Omfanget af sociale problemer afspejler sig i anbringelsestallene. Den seneste rapport, som angiver et samlet antal for anbragte børn i Grønland, er *“Afdækning, Handleplaner, Anbragte børn og unge”* udarbejdet for Departement for Familie og Justitsvæsen i 2015. I rapporten anslås det, at 4,2 %⁹ af børn og unge var anbragt i 2015 (Naalakkersuisut 2015a), hvor andelen af anbragte 0-17-årige i 2010 udgjorde 7 % og 6 % i 2006 (Deloitte 2011, Bengtsson og Jakobsen 2009)¹⁰. Grønland har dermed det største antal anbragte børn i Norden, og størstedelen var anbragt i plejefamilier og knap en fjerdedel anbragt på døgninstitutioner (Deloitte 2011).

“Analyse og evaluering af døgninstitutionsområdet” udarbejdet af Deloitte i 2011 viste, at der ikke foretages regelmæssig opfølgning på anbringelser fra kommunens side, men at det ofte er døgninstitutionen, der tager initiativ til dialog. Desuden viste rapporten, at der var stor variation i kvaliteten af døgninstitutionernes indsats, og at der i mange tilfælde manglede kompetencer til at varetage den nødvendige indsats (Deloitte 2011).

9 *“Afdækning, Handleplaner, Anbragte børn og unge”* er skrevet med udgangspunkt i en rejserapport, hvor det til slut opgøres, at der i 2014 var 642 og ikke 606 (4,2 %) børn og unge anbragt i Grønland, som det angives i indledningsvist i rapporten. Ud fra tal fra Grønlands Statistik (antal 0-17-årige i Grønland i 2014 = 14.397) er den reelle anbringelsesfrekvens i 2014 4,5 %.

10 Årsagen til de relativt store udsving i antallet af anbringelser i 2006, 2010 og 2014 er ukendt, men det antages, at måden, hvorpå antal anbringelser opgøres, og den begrænsede viden på området kan være medvirkende faktorer.

10 Kisitsisit assigiinngissutaannut 2006-mi, 2010-mi, 2014-milu peqqutit ilisimaneqanngillat, naatsorsuutigineqarlunili qanoq inissiisarnermut naatsorsuisarneq, inissiisarnermullu paasissutissat ikinnerisa inernerigaat.

Nalunaarusiami *“Qulaajaaneq, Iliuissatut pilersaarutit, Meeqqat inuusuttuaqqallu angerlarsimaffiup avataanut inissinneqarsimasut”*, takuneqarsinnaavoq, inissiisarnermi iliuissatut pilersaarutit nutarternerat aamma amigaateqartoq. 2014-imi inissinneqarsimasuni suliani 642-suu juni 500-t amigaataangikkunik nutarterneqarsimanngilat. Ilaqutariinnermut Inatsisinillu Atuutsitsinnermut Naalakkersuisoqarfik tamatumunnga atatillugu 2014-mi angalaqatigiittartuni kommunit inunnik isumaginninnermi ingerlatsineranni iliuissatut pilersaarutunik aallartitsinnermik iliuissatullu pilersaarusiortarnermut atatillugu ikorfartuisussanik pilersitsivoq (Naalakkersuisut 2015a).

Nalunaarusiami *“Plejefamiliers rammer og vilkår”* allaqqavoq kommunit annertunerujartuinnartumik angajoqqaarsianut inissiisarneq atornerujartulersimagaat, ulloq unnuarlu inissiisarfinnut¹¹ inissiisarnerniit. Aammattaaq nalunaarusiami paasinarsivoq angajoqqaarsianut inissiisarnermut (65 %) sumiginnaaneq pissutaanerpaasartoq, angajoqqaat imigassartortarnerat tulliulluni (19 %), aamma angajoqqaat toqkkut qimagussimanagerat (13 %) pissutaalluni. Inissiisarnernut pissutaasut sisamaat tassaavoq angajoqqaat annertuumik innarluuteqarnerat (Deloitte 2010).

Nalunaarusiaq *“Inuk inuuvog – Qanorluunniit mikitigaluaruni”* meeqqat nuna tamakkerlugu sumiiffinni inissitat 33-t apersorneqanerat aallaavigalugu nalunaarusiaavoq. Nalunaarusiami atuarneqarsinnaavoq meeqqat ilanngutitinneqartarnerat annikitsuaasooq. Meeqqat annerit iliuissanik pilersaarusiortarnermut ilanngutitinneqarneq ajorput (Olesen & Holm 2013). Misissuinnermi *“Inatsimmit piviusumut Meeqqanik inissinerup nalaani isumaginninnermi sullissinnermi pissut-sit”*-mi paasinarsitinneqarpoq sullissisartut sulianik amerlasuunik suliaqartangaarmata inissiisarnernut sulianut tunngatillugu qisuariarnisamat piffissaq atortagaq sivisullaartoq, aamma ilaannikkut piffissakilliorneq pissutigalugu sullissineq ingerlanneqarsinnaasanngilag (Olesen 2014).

I rapporten *“Afdækning, Handleplaner, Anbragte børn og unge”* ses det, at opdateringen af handleplaner inden for anbringelsesområdet også forekommer mangelfuld. I 2014 manglede 500 ud af 642 anbringelsessager handleplaner eller opdateringer af disse. Departementet for Familie- og Justitsvæsen nedsatte i den forbindelse i 2014 et rejseteam, som havde til opgave at støtte kommunernes socialforvaltninger med opstart og opdatering af handleplanerne (Naalakkersuisut 2015a).

Af rapporten *“Plejefamiliers rammer og vilkår”* fremgår det, at kommunerne i højere grad benytter plejefamilier ved anbringelser fremfor døgninstitutioner¹¹. Desuden peger rapporten på, at omsorgssvigt er den hyppigste årsag til anbringelser i plejefamilier (65 %), efterfulgt af alkoholmisbrug blandt forældrene (19 %) og af at forældrene er gået bort (13 %). Den fjerde årsag udgøres af forældre med vidtgående handicap (Deloitte 2010).

Rapporten *“Et menneske er et menneske”* er baseret på interviews med 33 anbragte børn rundt omkring i landet. Rapporten viser, at det kniber med inddragelsen af børnene. De store børn inddrages for eksempel ikke i arbejdet med handleplaner (Olesen og Holm 2013). Undersøgelsen *“Fra lov til praksis”* peger desuden på, at flere sagsbehandlere sidder med så mange sager, at reaktionstiden på anbringelsessager er alt for lang og i nogen tilfælde resulterer de knappe ressourcer i manglende sagsbehandling (Olesen 2014).

11 Kommunegarfik Sermersuumit kisitsisit nalunaarusiami uani ilaangillat, kommuni meeqqat inissitat kisitsisaannik paasissutissiisimangimmat.

11 Tal fra Kommunegarfik Sermersooq indgår ikke i denne rapport, da kommunen ikke opgav antallet af anbragte børn.

”Isumaqarpunga, angajoqqaat meeqqatik ataqqissagaat ikorfartussagaallu, kiisalu aamma pitsaasumik siunissaqarniassammata, nukittorsassagaat.”

– Meeqqat atuarfianni atuartoq VI

“Meeqqat nuanninngitsumik misigisaqaraangamik, ajortarput tarnimikkullu nakkarlutik. Sunut tamanut kajumissuseeruttarput. Nuannaaraangamik nuannaartarput, atuarfimmilu ilinniarnissaminnut piumassuseqarnerulersarlutik. Aamma imminnut tatiginerulersarput”

– Meeqqat atuarfianni atuartoq VII

Meeqqat ilinniagaqarnissaminnut pisinnaatitaaffeqarput. **Meeqqat pillugit Isumaqatigiissummi artikel 28-mi allaqqavoq meeqqat tunngaviusumik atuarfiat akeqanngitsuussasooq atuarnissarlu piumasarineqartussaalluni, aamma meeqqat tamarmik assigiinngitsunik ilinniagaqarnissaminnik nali-giimmik periarfissaqartinneqassasut.** Kalaallit Nunaanni meeqqat tunngaviusumik atuarfiat akeqanngilaq aamma atuarnissaq piumasaqaataavoq, kisianni meeqqat tunngaviusumik atuarfimmik naammassinnissinnaanerannik qulakkeerinnissinnaaneq aamma ilinniagaqaqqinnissamut ikiorserneqarsinnaanerata ajornartorsiorfiuvoq.

Meeqqat inuusuttullu ilinniagaqarnerannik qaammarasaasunik arlalinnik saqqummersitsisoqarsimavoq, taakkunanngalu arlallit kisitsisit najoqqutassat allaavigaat. Meeqqat inuusuttullu ilinniagaqarnerannut ilisimasat pioreersut arlalitsigut amigartutut taasariaqarput, aamma immikkut ittumik ingammik inuusuttut meeqqat tunngaviusumik atuarfiannik naammassinngitsuuisartut kingornalu ingerlaqqinngitsoortartut pillugit ilisimasani pisariaqartitsisoqarpoq. Immikkoortumi tul-liuttumi meeqqat suli atualinngitsut, meeqqat atuarfiat aamma meeqqat atuarfiannit atuarunnaartarneq kiisalu meeqqat atuarfiata kingorna ilinniartuunngitsut atuarunnaartarneq sammeneqassapput. Ilinniarnertuunngorniarfinit, inuusutissarsiutinik ilinniartuunngitsut assigisaannilluunniit kisitsisit najoqqutassiat saqqummiunneqanngillat, inuusuttut taakkunani ilinniartuunngitsut amerlanerit¹² 18-it sinnerlugit ukioqakkajut-tarmata.

12 Ilinniarnertuunngorniarfinit aamma inuusutissarsiutinik ilinniartuunngitsut naammassigaangamik agguaqatigiisillugu 21,4-nik aamma 29,1-inik ukioqartarput (Namminersorlutik Oqartussat 2014a). Immikkut ittumik tamanna paasisasaqarfigerusukkaanni innersuutigineqassaaq Naalakkersuisut ilinniartitaanermut iliuusissaat 2014. “Naalakkersuisut ilinniartitaanermut pilersaarutaat II”, aamma nalunaarusiat ilinniartitaanermut pilersaarummut nalunaarusiaq 3, 2010 aamma “Om unge i uddannelse og arbejde” Merete Watts Boolsen.

”Jeg mener, at forældre skal respektere deres børn, støtte dem og give dem råd, så de bliver rustet til en god fremtid”

– Folkeskoleelev VI

”Når børn oplever noget dårligt, så har de det dårligt, og får det psykisk dårligt. De mister lysten til alt. Når de er glade, er de glade, og de har mere vilje til at lære i skolen. Og de stoler mere på sig selv.”

– Folkeskoleelev VII

Børn har ret til en uddannelse. Af Børnekonventionens **artikel 28 fremgår det, at grundskolen skal være gratis og tvungen, samt at alle børn skal have lige muligheder for at opnå forskellige former for uddannelse.** I Grønland er grundskolen gratis og tvungen, men der er problemer med at sikre, at alle børn og unge færdiggør grundskolen, samt hjælpes videre i uddannelsessystemet.

Der findes flere publikationer, som belyser børn og unge i uddannelsessystemet, hvoraf flere fokuserer på nøgletal indenfor området. Den eksisterende viden om børn og unge i uddannelsessystemet kan på flere områder kendetegnes som mangelfuld, og der kan særligt peges på et behov for viden omkring den gruppe af unge, der ikke færdiggør grundskolen samt gruppen af unge, som ikke kommer videre efter grundskolen. I det følgende behandles førskoleområdet, folkeskolen samt frafald under og efter folkeskolen. Der præsenteres ikke viden eller nøgletal fra gymnasiet, erhvervsuddannelser eller lignende, da de fleste unge er over 18 år i denne gruppe¹².

12 Gennemsnitsalderen ved gennemførelse af hhv. gymnasiet og erhvervsuddannelser er 21,4 år og 29,1 år (Naalakkersuisut 2014a). Ved særlig interesse for dette område henvises der til “Naalakkersuisuts uddannelsesstrategi 2014. Naalakkersuisuts uddannelsesplan II”, samt rapporterne “Uddannelsesplanen rapport 3, 2010” og “Om unge i uddannelse og arbejde” af Merete Watt Boolsen.

MEEQQAT SULI ATUALINGGITSUT

Ukiuni kingulliinerusuni Ilinniartitaanermut, Ilageeqarnermut, Kulturi-mut Naligiissitaanermullu Naalakkersuisoqarfiup saqqummersippaa meeqqat suli atualinggitsut pillugit nalunaarussiaq, allakkiallu arlallit, taakkunanilu kisitsisit najoqqutassat nutaanerpaat saqqummersin-eqarput ukiuni (Naalakkersuisut 2012, Naalakkersuisut 2014b, Naalakkersuisut 2014c, Naalakkersuisut 2015b, Naalakkersuisut 2016a).

Meeqqat suli atualinggitsut katillugit amerlassusaat 2014-imi 4.843-upput, taakkunannga 2.358-it 0-2-nik ukioqarlutik aamma 2.485-it 3-5-inik ukioqarlutik. 2014-imi meeqqat suli atualinggitsut 72 %-ii (3.487) pisortat ingerlataanni ulluinnarni meeqquerivinniit-tarput. 2012-imi aamma 2013-imi 69 %-it pisortat meeqqueriviu-taanniittarput. Meeqqat 3-5-inik ukiullit illoqarfinni 87 %-ii aamma nunaqarfinni 53 %-ii pisortat ulluinnarni meeqqueriviu-taanniittarput. Meeqqat 0-2-nik ukiullit eqqarsaatigalugit illoqarfinni 67 %-ii nunaqarfinnilu 31 %-ii meeqquerivinniittarput (Naalakkersuisut 2014b). Taamatullu paasinarpog illoqarfinni nunaqarfinnilu meeqqat meeqquerivinniittartut amerlassusaat agguaqatigiissillugu nikinga-ngaatsiartuusut. Meeqqat katillugit 416-it utaqqsuniipput, amerlane-rillu (373) illoqarfinni najugaqarput (Naalakkersuisut 2014d).

Meeqqat suli atualinggitsut katillugit 38 %-ii ukioqatigiinngitsunik ul-luunerani paaqqinnittarfinniittarput, 17 %-ii meeqquerivinniittarlutik, 13 %-ii meeraaqquerivinniittarlutik, 1 %-iilu ininut pinnguartarfiliartarlutik (legestuer) (28 %-it meeqqat ulluklut ornittagaannukarneq ajorput). 2014-imi meeqqanik paaqqinnittarfiit katillugit 75-it illoqarfinniipput, 47-llu nunaqarfinniillutik. Nunaqarfinni ukioqatigiinngitsunik ulluune-rani paaqqinnittarfeqarpoq 13-inik, ulluklut paaqqinnittarfeqarluni 29-nik, meeqqueriveqarluni 1-imik, allatullu ittunik meeqqueriveqarluni. Illoqarfinni meeqqueriveqarpoq 18-inik, ukioqatigiinngitsunik ulluune-rani paaqqinnittarfeqarluni 31-nik, meeraaqqueriveqarluni 17-it, aamma ulluklut paaqqinnittarfiit 9-ullutik (Naalakkersuisut 2014b).

“Suli atualinggitsunik nalunaarsuineq” 2012-imi saqqummertup ersersippaa ulluunerani paaqqinnittarfinni sulisut meeqqat annertune-rusumik kalaallisut oqaluutaraat. Misissuineruttaaq ersersippaa 2012-imi sulisut affaasa missaat perorsaasusut ilinniagaqartuusi-manngitsut, taamaattorli amerlasuut ukiut kingulliinerusut suliamin-nut attuumassutilinnut pikkorissartarsimasut. Sulisut ataatsimut isi-galugit perorsaanerup tunngaatigut annertuumik misilittagaqartuup-put, taamaattorli 30 %-iinnaat ukiut pingasut sinnerlugit maannaklut suliffigisartik attatiinnarsimavaat. Ulluunerani meeqquerivinni ingerlat-sisut annertuumik piginnaasaqarput perorsaasutut ilinniarsimasuul-

FØRSKOLEOMRÅDET

Gennem de seneste år har Departementet for Uddannelse, Kirke, Kultur og Ligestilling publiceret en kortlægning af førskoleområdet og flere notater, som præsenterer nyeste nøgletal på området (Naalakkersuisut 2012, Naalakkersuisut 2014a, Naalakkersuisut 2014b, Naalakkersuisut 2014c, Naalakkersuisut 2015b, Naalakkersuisut 2016a).

Det samlede antal af børn i førskolealderen var 4.843 i 2014, hvoraf 2.358 var 0-2 år og 2.485 var 3-5 år. 72 % (3.487) af alle børn i førskolealderen var i et offentligt dagtilbud i 2014. I 2012 og 2013 var 69 % i et offentligt dagtilbud. Hvis man kigger på aldersgruppen 3-5 år, så var 87 % i offentligt dagtilbud i byerne og 53 % i bygderne. For de 0-2 årige børn gælder, at 67 % var i daginstitution i byerne og 31 % i bygderne (Naalakkersuisut 2014a). Der er således en væsentlig forskel på andelen af børn i dagtilbud i byerne og bygderne. Der var i alt 416 børn på venteliste, hvoraf størstedelen (373) var bosat i byerne (Naalakkersuisut 2014c).

I alt 38 % af børn i førskolealderen gik i en integreret institu-tion, 17 % gik i en børnehave, 13 % i en vuggestue, 3 % i dagpleje og 1 % i legestuer (28 % går ikke i institution). Der var i alt 75 institutioner i byerne og 47 i bygderne i 2014. Der var 13 integrerede institutioner i bygderne, 29 dagplejere, 1 børnehave og 4 andre institutioner. I byerne var der 18 børnehaver, 31 integrerede institutioner, 17 vuggestuer og 9 dagplejere (Naalakkersuisut 2014b).

”Kortlægningen af førskoleområdet” fra 2012 viste, at perso-nalet primært talte grønlandsk med børnene i daginstitution-erne. Desuden viste undersøgelsen, at ca. halvdelen af medarbejderne ikke havde en pædagogisk uddannelse i 2012, men at mange havde deltaget i relevante kurser i løbet af de seneste år. Medarbejderne havde generelt stor erfaring indenfor det pædagogiske område, men kun 30 % havde været ansat i deres nuværende stilling længere end tre år. Le-derne i daginstitutionerne havde generelt en stærk kompe-tenceprofil med en pædagogisk uddannelse og stor anciennitet (Naalakkersuisut 2012). Ifølge “Naalakkersuisuts uddan-nelsesstrategi 2015” havde 56 % af personalet i byerne en pædagogisk uddannelse i 2012, hvor det i bygderne gjaldt for 34 % (Naalakkersuisut 2015b).



lutik aamma ukiorpassuarni atorfirminni sulisimasuullutik (annertuumik ancienniteteqarlutik) (Naalakkersuisut 2012). “*Naalakkersuisut ilinniartitsinermut periusissiaat 2015*”-imi atuarneqarsinnaavoq illoqarfinni 2012-imi sulisut 56 %-ii perorsaasutut ilinniagaqarsimasuusut, nunaqarfinnilu 34 %-iullutik (Naalakkersuisut 2015b).

MEEQQAT ATUARFIAT

Ukiumi atuarfiusumi 2014/2015 atuartut 7.781-it meeqqat atuarfianini atuartinneqarput. Atuartut klassinut 669-inut agguataarneqarsimapput, ilaallutik klassit ukioqatigiikkuutaani klassinut marlunnet avitaangitsut 146-t, immikkut ittumik atuartitat klassit 127-ullutik. Atuartitsineq ingerlanneqarpoq illoqarfiit atuarfiini 23-ni, nunaqarfiit atuarfiini 60-ini, atuarfiit immikkut pisariaqartitsisunik atuartuutillit Qaasuitsup Kommuneani Ado Lyngep Atuarfia aamma Kommune Kujallermi Tungujortuaraq, kiisalu savaateqarfinni aqqanilinni. Nunaqarfinni 38-ni 1.-8. klassini atuartitsisoqartarpoq. Nunaqarfiit 13-it 9. klassimi atuartitsisarput, nunaqarfiillu 5-it 10. Klassini atuartitsisarput. Nunaqarfiit atuarfiini tamani tamatigut atuartut 2-3-ugajuttarput, atuartitsinerlu ingerlanneqartarpoq klassini ukioqatigiikkuutaani klassinut marlunnet avitaangitsuni. Illoqarfinni tamani 1.-10 klassini atuartitsisoqartarpoq. Atuartut 256-it kollegiani/atuartut angerlarsimaffianiitinneqarput, nunaqarfirminni atuartinneqarsinnaanginnamik (taakkunannga atuartut 16-it immikkut ittumik atuarfimi Ado Lyngep Atuarfianiipput) (Inerisaavik 2015).

Ukiumi atuartitsiviusumi 2014/2015-mi ilinniartitsisunit 1.025-nit ingerlanneqarpoq, taakkunannga 88 %-it kalaallisut oqaaseqartuupput. Taassuma saniatigut timelærerit 195-iupput taakkualu ilinniartitsisut 179-it atorfiinut naleqqersuunneqarsinnaapput (kalaallisut oqaasillit amerlanerupput) (Inerisaavik 2015). Ukiumi tallimani kingulerni meeqqat atuarfiinut ilinniartitsisut agguaqatigiissillugu 32-t Ilimatusarfimmit naammassipput, 2012-illu naanerani ilinniartitsisut 80 %-iisa missaat ilinniartitsisutut ilinniarsimasuupput (Naalakkersuisut 2014e). 2012-imi ilinniartitsisut ilinniarsimasut illoqarfinni

FOLKESKOLEN

I skoleåret 2014/2015 blev 7.781 elever undervist i folkeskolen. Eleverne var fordelt ud på 669 klasser, inkl. 146 ikke årgangsdelte klasser og 127 specialklasser. Undervisningen foregik på 23 byskoler, 60 bygdeskoler, specialskolerne Ado Lyngep Atuarfia i Qaasuitsup Kommunea og Tungujortuaraq i Kommune Kujalleq, samt 11 fåreholdersteder. I 38 bygder tilbydes undervisning fra 1.-8. klasse. 13 bygder tilbyder 9. klasse og 5 bygder tilbyder 10. klasse. Der er typisk 2-3 elever på det sidste klassetrin i alle bygdeskolerne og undervisningen er typisk organiseret i ikke-årgangsdelte klasser. På samtlige byskoler tilbydes undervisning fra 1.-10 klasse. 277 elever er placeret på kollegier/elevhjem, da de ikke kan undervises på hjemstedet (heraf 16 elever på specialskolen Ado Lyngep Atuarfia) (Inerisaavik 2015).

Undervisningen blev i skoleåret 2014/2015 varetaget af 1.025 lærere, hvoraf ca. 88 % var grønlandssprogede. Derudover var der 195 timelærere med et timetal svarende til 179 lærerstillinger (primært grønlandssprogede) (Inerisaavik 2015). De seneste fem år er der gennemsnitligt uddannet 32 folkeskolelærere fra Ilimatusarfik om året og i 2012 var andelen af uddannede lærere i hhv. byerne og bygderne 83 % og 47 % (totalt 76 %) (Naalakkersuisut 2014d, Naalakkersuisut 2015b).

I alt 1.511 elever modtog én eller anden form for specialundervisning i 2012, hvilket svarer til en fjerdedel af alle elever

83 %-iupput nunaqarfinnilu 46 %-iullutik (katillugit 76 %) (Naalakkersuisut 2014d, Naalakkersuisut 2015b).

Atuartut katillugit 1.511-it 2012-imi arlaatigut immikkut ittumik atuar-tinneqarput, tassalu meeqqat atuarfiini atuartut katillugit piffissami tassani sisamararterutigivaat. 2014-imi immikkut ittumik atuartitsine-rup 6,4 %-ia ilinniartitsisunit immikkut ittumik perorsaanikkut ilinnia-galinnik aamma 14 %-ia timelærerinik ingerlanneqarpoq (Naalakker-suisut 2016a). Ukiumi atuarfiusumi 2014/2015-imi atuartut inger-laqqiffiusumik immikkut atuartinneqartut 530-nik amerlassuseqarput (Inerisaavik 2015).

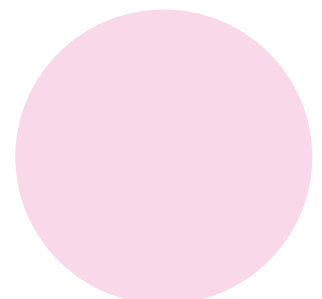
Meeqqat inuunerminni ukiorpassuit atuarfimiittarput, ulluinnarnilu inuuneranni atuarfik assut inittulluni. Aammattaq meeqqat inoqati-minnut attavii atuarfimmu attuumassuteqarput. HBSC-imik misissui-nerit ersersippaat atuarfimmik iluarisaqassuseq, peqqissutsikkut im-minut naliliivigineq aamma pissusilersuutit peqqissutsimut sunniutillit imminnut atalluinnartuusut (Niclasen 2015). *“HBSC-imik misissuineq 2014”*-imi ersersinneqarpoq, meeqqat atuarfianni atuartut 82 %-iisa missaat atuarnertik nuannarisorujussuugaat imaluunniit nuannari-gaat. Taamaattorli takuneqarsinnaavoq, ukioqqortusiartuaarneq iluti-galugu atuarfimmik naammagisimaarinneg apparitortortoq. Atuar-fimmik naammagisimaarinnerup ilinniartitsisunit atuaqatinillu taper-sorsorneqarneq annertoorujussuarmik imminnut attuumassuteqartut (Niclasen 2015). Nalunaarummi *“Kalaallit Nunaanni Meeqqat”*-mi ersepoq nivarsiaqqat 15 %-ii aamma nukappiaqqat 25 %-ii atuar-fimmi inuunerissutsimikkut ajornartorsiuteqartuusut, ingammillu meeqqat atuartut annerit akornanni inuunerissutsimikkut ajornartor-siortuullutik. Misissuineruttaq ersersippaa angajoqqaat pingajorar-terutaat isumaqarmata meeqqatik atuarfimmi ilinniagaqarneq ajor-tuusut, 52 %-iisalu atuarfik naammagisimaanngilaat (Christensen il.il. 2008).

Kalaallit Nunaanni meeqqat atuarfianni 2015-imi naliliiner-mi ilinniartitsisut 60 %-iisa meeqqat pissusilersuutaasa ajornartorsiutaaner-at atuarfinni ukiumi taakkunani takuneqarsinnaasoq ajornartorsiutitut taavaat. Eqqissisimannginneq, kamassarinneg, ataqqinninnginneq, pimmatiginninneq, atuannitsoortarneq kiisalu atuarfimmi akuunn-ginneq, kajumissuseqannginneq, ukkassisinnaannginneq aamma su-leqatigiissinnaassuseqannginneq tamatumunnga atatillugu ilinniartit-sisut oqaatigaat. Tamakkununnga atatillugu ilinniartitsisut 18 %-iisa nalilerpaat, meeqqat atuarfianni atuartut ikinnerpaamik 25 %-ii ilinni-arniarnerminnut ilorrisimaarnerminnullu annertuumik ajornartorsiute-qartut (Danmarks Evalueringsinstitut 2015).

i folkeskolen på dette tidspunkt. I 2014 blev 6,4 % af special-undervisningen varetaget af lærere med supplerende special-pædagogisk uddannelse og 14 % var timelønnede (Naalakkersuisut 2016a). Antallet af elever, der modtog vidtgående specialundervisning i skoleåret 2014/2015, lå på 530 elever (Inerisaavik 2015).

Børn tilbringer en stor del af deres liv i skolen, og skolen fyl-der meget i deres dagligdag. Desuden er mange af børnenes sociale relationer forbundet med skolen. HBSC-undersøgel-serne har fundet en stærk sammenhæng mellem skoletilfredsheden, selvvurderet helbred og sundhedsadfærd (Niclasen 2015). I *“HBSC-undersøgelsen 2014”* angives det, at om-trent 82 % af folkeskoleeleverne *virkelig godt* eller *godt* kunne lide at gå i skole. Der ses dog en tendens til, at skoletilfreds-heden daler med alderen. Der ses en højsignifikant sammen-hæng mellem skoletilfredshed og det at opleve sig støttet af hhv. lærere og klassekammerater (Niclasen 2015). Det an-slås i *“Børn i Grønland”*, at 15 % piger og 25 % drenge i skolen har trivselsproblemer, og at trivselsproblemerne sær-ligt gælder de ældre skolebørn. Undersøgelsen peger des-uden på, at knap en tredjedel af forældrene ikke mener, at deres børn lærer noget i skolen og 52 % er ikke tilfredse med skolen (Christensen m.fl. 2008).

I en evaluering af Grønlands folkeskole fra 2015 nævnte 60 % af lærerne problemer med elevernes adfærd som de stør-ste udfordringer, der ses på skolerne i disse år. Urolighed, aggressivitet, manglende respekt, mobning, forsømmelser samt manglende engagement, motivation, koncentrations- og samarbejdsevner nævnes i den forbindelse af lærerne. I tråd hermed vurderer 18 % af lærerne, at mindst 25 % af folkeskolens elever har vanskeligheder af betydning for deres læring eller trivsel (Danmarks Evalueringsinstitut 2015).



ATUARNERMIK TAAMAATITSIINNARTARNEQ – MEEQQAT ATUARFIANNIIT INUUSUTTUAQQANUT ILINNIKKAMUT

2015-imi atuartuni 505-iusunit 70,8 %-it faagini tamani meeqqat atuarfianni soraarummeernermi karakterit ingerlaqqissutaasinnaasut anguneqanngitsoorput. Taakkunannga 32,5 %-it faagini 1-2 atuartut 232-t karakterit ingerlaqqissutaasinnaasut anguneqanngitsoorput, imaluunniit 38,4 %-it faagini pingasuni amerlanerusuniluunniit karakterit ingerlaqqissutaasinnaasut angunngitsoorpaat. Tassa imaappoq, meeqqat atuarfiannit atuarunnaartut 70 %-ii inuusuttuaqqanut ilinniartinnut isissutaasinnaasut uppernarsaammik pinngitsoorput (Naalakkersuisut 2016b).

Inuusuttuaqqat taakkua ilinniartermik ingerlatsinngitsut inuusuttut samminiakkatut taaneqarput. Inuusuttuaqqat taakkua 2012-imi 63,4 %-iupput nuna tamakkerlugu inuusuttuaqqat 16-iniit 18-inut ukiullit akornanni (Naalakkersuisut 2016a).

Inuusuttuaqqat meeqqat atuarfianni soraarummeernerminni karakterinik pitsanngorsaansaminnik pisariaqartitsisut ilaatigut makkua neqeroorutit atorsinnaavaat: Efterskoler, højskoler, Nuiki, FA aamma AEU Majoriami (siusinnerusukket Piareersarfik) kiisalu inuusutissarsiutitigut ilinniartinnut pitsanngorsaaniarluni pikkorissarnerit, TNI-Flexitut ittut imaluunniit piareersaataasumik imarsionermut pikkorissarnerit. Aammattaq ilinniartuunngorniarfintut (GUX-imut) immikkut ittumik akuerisaanissaq periarfissaavoq, taamaasilluni atuartut karakterii ingerlaqqissutaasinnaanngikkartuut, tigutinnermik kinguneqarsinnaapput (Naalakkersuisut 2016b).

GUX-imi ilinnialernissamut killigititaasunut tunngatillugu killilersuisoqanngilaq. Inuusutissarsiutigalugu ilinniartinnut tigutinnissamut ingammik praktikkerfissaqannginneq inuusuttuaqqanut ilinniartinnut ingerlaqqinnissamut aporfusarpoq, naak karakterit angusimasat naammakkaluartut (Naalakkersuisut, 2016b).

Majoriaq ukiuni kingullerni ilinniartunik amerlanerusunik tiguisarpoq, ilinniartut amerlanerusut tiginissaanut immikkut ittumik suliffissaaleqinerup akiorniarneqarnerani Aningaasanullu Inatsimmi aningaasaliisoqarsimammatt (Naalakkersuisut 2016b).

FRAFALD – FOLKESKOLE TIL UNGDOMSUDDANNELSE

I 2015 var der 70,8 % – svarende til 505 elever, som ikke opnåede adgangsgivende karakterer i alle deres fag ved folkeskolens afgangsprøve. Ud af dem var der 32,5 %, som ikke opnåede adgangsgivende karakterer i et til to fag – svarende til 232 og 273 elever, og 38,4 %, som ikke opnåede adgangsgivende karakterer i tre fag eller flere fag. Det betyder, at cirka 70 % af folkeskolens afgangselever gik ud af folkeskolen med et afgangsbrev med en eller flere karakterer, som ikke var tilstrækkelige til, at eleverne kunne søge ind på en ungdomsuddannelse (Naalakkersuisut, 2016b).

Den gruppe unge, som står uden for uddannelsessystemet, betegnes ungemålgruppen. Denne gruppe af unge udgjorde i 2012 63,4 % af det samlede antal unge mellem 16 og 18 år i landet (Naalakkersuisut, 2016a).

Unge, som har brug for at forbedre deres karakterer fra folkeskolens afgangsprøve, kan benytte sig af blandt andre følgende tilbud: Efterskoler, højskoler, Nuiki, FA og AEU ved Majoriaq (tidligere Piareersarfik¹³) samt forberedende kurser på erhvervs- og brancheskolerne, som TNI-Flex eller maritimt forberedelseskursus. Det er desuden muligt at søge dispensation til optagelse på de gymnasiale uddannelser (GUX), således at elever med få karakterer, der ikke er adgangsgivende, alligevel kan blive optaget (Naalakkersuisut, 2016b).

Der er umiddelbart ikke begrænsninger i forhold til optagelse af elever på GUX. I forhold til optagelse på erhvervs- og brancheskolerne er det især manglende praktikpladser, som forhindrer kandidater i at gå videre i uddannelsesforløb på ungdomsuddannelserne, til trods for opnåede adgangsgivende karakterer (Naalakkersuisut, 2016b).

Majoriaq har øget elevoptaget de sidste par år, grundet øgede elevkvoter finansieret af den ekstraordinære ledighedsindsats og de øgede bevillinger fra Finansloven (Naalakkersuisut, 2016b).

13 Ved vedtagelsen af Inatsisartutlov nr. 28 af 9. december 2015 om job-, vejlednings- og opkvalificeringscentre, hedder det tidligere Piareersarfik nu Majoriaq.

”Angajoqqaat meeqqatik nerisassanik peqqinnartunik tunissavaat, aamma soorlu assersuutigalugu, ullaakkut unnukkullu kigutigissartarnissamik ilinniartillugit”

– Meeqqat atuarfianni atuartoq VIII

”De [forældrene] skal give børnene sund mad og sørge for, at de lærer noget, for eksempel at børste tænder morgen og aften”.

– Folkeskoleelev VIII

Ukiuni kingulliunerusuni meeqqat inuusuttullu akornanni inuit peqqissusiannik arlalinnik annertuunik misissuineramik saqqummiisoqarsimavoq. *HBSC-undersøgelsen 2006, 2010 aamma 2014*, *”Inuusuttuuneq nalominartulik 2011”* aamma *”Unge trivsel i Grønland 2004”* tamarmik 11-17-inik ukiullit peqqissutsimut atatillugu ileqqinut aamma pissusilersuutaannut peqqissutsimut sunniutilinnut paasisanut annertuumik ilapittuuteqarsimapput. Nalunaarusiat taakku meeqqat inuusuttullu inuttut peqqissusaannut annertuumik takussutissiisuupput. Immikkoortumi meeqqat inuusuttullu mianersuaallioortumik pissusilersortarnerat sammeneqassapput ukununga atatillugu imigassaq, tupatorneq, ikiaroomartut, timimillu atuinnginneq. Aammattaaq sammeneqassapput peqqissutsikkut imminut naliliivigineq, oqjmaappallaarneq, tarnikkut peqqissuseq aamma imminorusuttarnermik pissusilersuutit immikkoortumi¹³. Immikkoortoq taanna Meeqqat pillugit lsumaqtigiissummi **artikel 24-mut attaveqarpoq, tassani allaaserineqarpoq meeqqat tamarmik annerpaamik peqqissuseqarnissaminut periarfissinneqassasut.**

PEQQISSUTSIMI INUUNIARNIKKUT NIKINGASSUSEQ

Inuttaasut peqqissusaata aamma inuuniarnikkut aningaasaqarnikkullu attuumassuteqarnerat meeqqat inersimasullu akornanni misissuinerami uppersineqarnikuvoq. HBSC-mi misissuinerami 2014-imeersumi takuneqarsinnaavoq, meeqqat angerlarsimaffinnit inuuniarnikkut aningaasaqarnikkullu pissakillioortunit angerlarsimaffinnerisut timikkut tarnikkullu pitsaannginnerusumik peqqissuseqartut, peqqissutsinnut toqqissisimangitsumik inissisimasut ineriartorminnilu persuttaanermik, kinguaassiuutigut innarlerneqarnermik imigassamillu atornerluineramik peroriartorminni misigisaqarsimasut. Inuuniarnikkut nikingassuseq peqqissutsip aamma inuuniarnikkut aningaasaqarnikkullu atugassaqarluartitaangitsut akornanni kisimi takussaangilaq, kisianni aamma peqqissutsikkut, artorsaateqarnikkut peqqissutsikkullu inuuniarnikkut aningaasaqarnikkullu inuusut-

De seneste år er der udgivet flere større undersøgelser om folkesundhed blandt børn og unge. HBSC-undersøgelsen 2006, 2010 og 2014, *”Unge trivsel i Grønland 2011”* og *”Unge trivsel i Grønland 2004”* har således bidraget væsentligt til kortlægningen af 11-17 åriges sundhedsvaner og -adfærd. Disse rapporter præsenterer et bredt billede af folkesundheden blandt børn og unge. Dette afsnit er afgrænset til at omhandle risikoadfærd blandt børn og unge såsom alkohol, rygning, euforiserende stoffer og fysisk inaktivitet. Desuden behandles social ulighed i sundhed, selvvurderet helbred, overvægt, psykisk helbred og selvmordsadfærd i afsnittet¹⁴. Dette afsnit knytter således an til **artikel 24 i Børnekonventionen, som beskriver, at alle børn skal have mulighed for at opnå den højst mulige grad af sundhed.**

SOCIAL ULIGHED I SUNDHED

Sammenhængen mellem befolkningens sundhedstilstand og sociale og økonomiske forhold er blevet dokumenteret i flere undersøgelser blandt både børn og voksne. Af *”HBSC-undersøgelsen 2014”* fremgår det, at unge fra hjem præget af lav socioøkonomisk position havde væsentlig dårligere fysisk og psykisk helbred, havde risikobetonet sundhedsadfærd og havde en opvækst præget af vold, seksuelle overgreb og alkoholmisbrug. Der sås ikke blot social ulighed i sundhed mellem de socioøkonomisk dårligst stillede og de bedst stillede, men også en graduering med dårligere sundhedstilstand, belastninger og sundhedsadfærd jo lavere socioøkonomisk position, de unge havde (Nielsen 2015). *”Børns sundhed i et socialt perspektiv med udgangspunkt i Inuuneritta”* viser des-

13 Ilanngussanik killilersuineq Kalaallit Nunaanni meeqqat inuusuttullu inuuneranni annerpaamik ajornartorsiorfiusut tunngavigalugit killerneqarpoq. Meeqqat inuusuttullu inuttut peqqissusaannut sulii paasisaqarnerorusuttoqarpat qulaani taaneqartut nalunaarusiat innersuusutigineqassapput.

14 Afgrænsningen er foretaget ud fra et valg af emner, som dækker de fleste større livsstilsbetingede problematikker blandt børn og unge i Grønland. Ved yderligere interesse for folkesundheden blandt børn og unge henvises til de ovenfor nævnte rapporter.

tuaqqat inissisimanagerat ilutigalugu appariornerneq takuneqarsinnaavoq (Niclasen 2015). Meeqqat peqqissusaat inuuniarnikkut Inuuneritta aallaavigalugu misissorneqarneranni takussutissaqarpoq, meeqqat peqqinnerusut pissusilersuutaallu nunaqarfinni iserliunerusunilu takussaanagerusut (Niclasen 2009).

PEQQISSUTSIKKUT IMMINUT NALILIVIGINEQ

Peqqissutsikkut imminut nalilivigineq misissuisarnerni arlalissuarni inuup ataatsip peqqissutsikkut imminut ataatsimut isigalugu naliliviginerataaasiinnarmik apeqquaqarfigineratigut paasiniarneqartarpoq, paasinarsisimavorlu tamanna napparsimaqqajaanermut toqusoqakulanermullu paasinarsaataasoq pitsaasoq (Bjerregaard 2012). HBSC-mik misissuinerit aamma Inuusuttut inuunerissusaannik misissuinerit tamarmik Kalaallit Nunaanni meeqqat inuusuttullu peqqissutsikkut imminut naliliviginerannik samminnipput.

Nalunaarusiami *“Inuusuttuuneq nalominartulik 2011”*-mi erserpoq niarsiavaqqat procentikkaarlugu amerlanerit namminneq peqqissusertik nukappiaqqanit ajornerusutut nalilertaraat, aamma niarsiavaqqat nukappiaqqanut sanilliullugit amerlanerit napparsimaneq pissutigalugu atuannigkulanerupput. Aammattaaq misissuinerup takutippaa 2004-mut naleqqiullugu 2011-mi niarsiavaqqat imaluunniit nukappiaqqat peqqissutsikkut imminut nalilivigisarnerat allannguuteqarsimangitsaq. Allamilli HBSC-mik misissuinerimi paasisat 2006-imeersut 2014-imeersullu assersuunnerisa takutippaat, 2006-imi inuusuttut 77 %-ii 2014-imi 84 %-ii peqqissusertik pitsaasumik imaluunniit pitsaalluinnartumik nalileraat. Taamaattorli *“Inuusuttuaqqat ilorrisimaamerat 2011”*-mi suaassutsikkut imminut nalilersuineq *“HBSC-mik misissuinerimi 2014”*-imi annertuumik nikingassuteqartoq, tassani nukappiaqqat 88 %-ii niarsiavaqqallu 81 %-ii akipput, pitsaasumik imaluunniit pitsaalluinnartumik peqqissuseqarlutik (Niclasen 2015). *“Kalaallit Nunaanni inuusuttuaqqat ilorrisimaamerat 2011”*-mi takuneqarsinnaavoq, nammineerluni nalilersuinerimi inuuniarnikkut nikingassuteqartoqartoq, taamaasillunilu ilaqtariit atugarissaarnerat ilutigalugu, peqqissuseq pitsaasutut nalilerneqarluni (Niclasen & Bjerregaard 2011, Pedersen & Bjerregaard 2012).

IMIGASSAQ TUPATORNERLU

Inersimasut akornanni innuttaasunik misissuinerup kingulliup takutippaa imigassartorneq suli tassaasoq atornerlunneqarnerpaaq, aammali imigassartorneq ataatsimut isigalugu 1993-imit 2010-mut appararsimasooq (Bjerregaard 2010). *“HBSC-undersøgelsen 2010”*-ip ersersippaa tamanna inuusuttut imigassamik atuineranni akerlianik

uden, at børn med dårligere sundhedstilstand og -adfærd var overrepræsenteret i bygder og yderdistrikter (Niclasen 2009).

SELVVURDERET HELBRED

Selvvurderet helbred målt ved et enkelt spørgsmål bruges i mange undersøgelser som et mål for en persons egen vurdering af sit generelle helbred, og det har vist sig at være en god indikator for sygelighed og dødelighed (Pedersen og Bjerregaard 2012). HBSC-undersøgelserne og Unges trivsel-undersøgelserne beskæftiger sig alle med selvvurderet helbred blandt børn og unge i Grønland.

Af *“Unges trivsel i Grønland 2011”* fremgår det, at procentvis flere piger vurderede deres helbred dårligere end drenge og piger havde i højere grad end drenge sygefravær på grund af sygdom. Desuden viser undersøgelsen, at der ikke var sket nogen ændring i pigers eller drenges vurdering af deres helbred fra 2004 til 2011. Et andet billede tegner sig dog ud fra HBSC-undersøgelserne, hvor en sammenligning af resultaterne fra 2006 og 2014 viser, at 77 % af de unge i 2006 og 84 % i 2014 vurderede deres helbred som *godt* eller *virkelig godt*. Der ses dog i overensstemmelse med *“Unges trivsel i Grønland 2011”* en signifikant forskel i kønnes selvvurderede helbred i *“HBSC-undersøgelsen 2014”*, hvor 88 % af drengene og 81 % af pigerne svarede, at de havde et godt eller meget godt helbred. (Niclasen 2015). *“Unges trivsel i Grønland 2011”* kunne desuden påvise social ulighed i selvvurderet helbred, således at jo højere de unge oplevede familiens velstand, desto bedre vurderede de deres helbred (Niclasen og Bjerregaard 2011, Pedersen og Bjerregaard 2012).

ALKOHOL OG RYGNING

Den seneste befolkningsundersøgelse blandt voksne viste, at alkoholmisbrug stadig er den hyppigste form for misbrug, men også at alkoholforbruget samlet set er faldet fra 1993 til 2010 (Bjerregaard 2010). *“HBSC-undersøgelsen 2010”* har påvist det modsatte i forhold til unges alkoholvaner. Andelen

pissuseqartooq. Inuusuttut aalakoorsimasut aamma aalakoortarnerisa akulikissusaasa kisitsisitaat 2006-mit 2010-mut qaffariaateqarsimapput (Niclasen & Bjerregaard 2011). Tamanna akerlianik *"Inuusuttuuneq nalominartulik 2011"*-mi takutitsivoq, tassani inuusuttut imigassartorneranni pitsanngoriaatip tungaanut allanngortoqarmat 2004-mit 2011-mut, tassani inuusuttut imigassartunngisaannartut amerlisimallutik. HBSC-mi misissuineri 2014-imeersumi inuusuttuaqqat akornanni imigassamik atuinermut tunngatillugu apparia-toqarpoq; inuusuttuaqqat 15-17-inik ukiullit akornanni 56 %-it imigassamik ussiisimangillat, tamannalu 2006-imut sanilliullugu apparnerujussuuvooq (Niclasen 2015).

"HBSC-undersøgelsen 2014"-p takutippaa Kalaallit Nunaanni inuusuttut nunani allani inuusuttunut naleqquillugit pujortarnerpaat ilagigaat (Niclasen 2015). Pujortarnerup arlalinnik nappaateqalernis-saq ulorianaateqalersittarpaa, aamma peqqissutsikkut ileqqutut ajoqutaanerpaasutut imigassartornertulli isigineqartarpoq (Niclasen il.il. 2007). Inuusuttut pujortartaliaarsimagaangamik inuunermi sinne-rani assut pujortartuaannartunngornissaat ulorianaateqarpoq. Aam-mattaaq inuusuttut siusissukkut pujortartalersimasut pujortarunnaar-nissartik sapersaatiginerusarpaat (Pedersen & Bjerregaard 2012). *"Kalaallit Nunaanni inuusuttuaqqat ilorisimaamerat 2011"*-mi inuusut-tuaqqat pingasuugaangata ataatsip oqaatigisarpaa, 13-iliitigatik ciga-reti siulleq pujortarsimallugu.

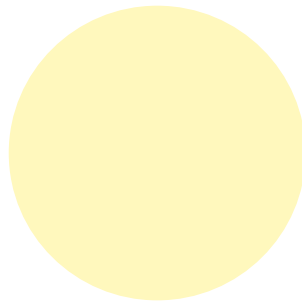
2006-imiilli pujortarnerup tungaatigut pitsaasunik allannguuteqar-toqarsimasooq, *"HBSC-mi misissuineq 2014"*-imi takuneqarsinnaavoq. 2006-ip 2010-llu akornanni allanngortoqarsimangilaq, kisianni 2014-imi 16-inik ukiullit pujortartartut 6 %-imik apparia-simaput, tamatumani inuusuttuaqqat taamatut ukiullit affaannaasa missaat pujortartarput, 2010-milu 13-inik ukiullit akornanni pujortartartut 24 %-imiit aamma 12-inik ukiullit akornanni 2010-mi pujortartartut 8 %-imiit 2014-imi 2 %-inut apparia-put (Niclasen 2015).

af unge, der havde været fulde og hvor ofte de havde været fulde, var steget fra 2006 til 2010 (Niclasen og Bjerregaard 2011). Det modsatte gjorde sig gældende i *"Unge i Grønland 2011"*, hvor man fandt en positiv ændring i de unges alkoholforbrug fra 2004 til 2011, med en stigning i andelen af unge, der aldrig drikker alkohol. I HBSC-undersøgelsen 2014 fandt man et lignende fald i brugen af alkohol blandt unge; hele 56 % af de 15-17-årige havde endnu ikke prøvet at drikke alkohol, hvilket viser et markant fald siden 2006 (Niclasen 2015).

"HBSC-undersøgelsen 2014" viste, at unge i Grønland havde en af de højeste andele af rygere sammenlignet med andre lande (Niclasen 2015). Rygning øger risikoen for en lang række sygdomme og betragtes som en af de primære indgange til andre negative sundhedsvaner, såsom at drikke alkohol (Niclasen m.fl. 2007). Jo tidligere unge begynder at ryge, desto større risiko er der for, at de bliver storrygere senere i livet. Desuden har unge med tidlig rygedebut sværere ved at stoppe med at ryge (Pedersen og Bjerregaard 2012). I *"Unge i Grønland 2011"* angav én ud af tre unge, at de havde røget deres første cigaret, inden de fyldte 13 år.

Der er sket en række positive forandringer på rygeområdet siden 2006, fremgår det af *"HBSC-undersøgelsen 2014"*. Der ses stort set uændrede forhold mellem 2006 og 2010, men i 2014 var andelen af 16-årige dagligrygere faldet med 6 %, hvorved kun knap halvdelen af alle i denne aldersgruppe røg, mens antallet af rygere blandt 13-årige faldt fra 24 % i 2010 til 6 % og antallet af rygere blandt 12-årige faldt fra 8 % i 2010 til 2 % i 2014 (Niclasen 2015).





IKIAROORNARTUT

Ukiuni kingulliunerusuni misissorneqarsimavoq inuusuttut hashimik naamaarnermillu ikiaroortarnersut. Hashimik atuneq annertuvoq, naak inerteqquataagaluartoq. Hash ikiaroorniutaavoq sivisuumik atorlugu qaratsakkut ajoquteqalersitsisnaasoq, aamma hashpsykoseqalersitsisnaasoq sivisuumik sivikitsumilluunniit atuinikkut. Arrorsaatinik naamaarneq piffissaq sivisunerusoq eqqarsaatigalugu qaratsakkut ajoquteqalersitsisnaavoq, ajoqusernerli nalinginnaanerusoq tassaasarpog uutiterit (Niclasen 2015).

Nalunaarusiami *“Inuusuttuuneq nalominartulik 2011”-mi* inuusuttut apersorneqartut tallimararterutaat hashimik imaluunniit naamaarnermik misiliisimapput (Pedersen & Bjerregaard 2012). Kingullermik HBSC-mik misissuinerimi 2014-imeersumi assingusoqarpog, tamatumani inuusuttuaqqat 15-17-inut ukiullit akornanni 27 %-it hashimik pujortarneq misilissimavaat 9 %-illu qaammatip kingulliup ingerlanerani hashimik pujortarsimallutik (Niclasen 2015).

Naamaarneq toqunartunik, aangajaarniutunik aalartunik kemikalianllu naamaarnerup taagutigaa. Ataatsimut isigalugu, inuusuttuaqqat naamaarnermik misiliisimasut ikipput, 6 %-iinnaat inuunertik tamaat naamaarnermik misiliisimapput 3 %-illu ullut kingulliit 30-t iluanni misiliisimallutik. Inuusuttuaqqat naamaarsimasut amerlassusaat appararsimasog takuneqarsinnaavoq, kisianni taamaakkaluartog *“HBSC-mi misissuinerimi 2014”-imi* tikkuarneqarpog, ajornartorsiut alaannarneqassanngitsog, takuneqarsinnaammat, naamaarniartarneq takkutarlunilu qimaguttartog (Niclasen 2015). *“Inuusuttuuneq nalominartulik 2011”-mi* aamma erserpoq inooqatigiit akornanni naliingnissuseq inuusuttut naamaarnermik misiliisarneranut atasartog, inuusuttut naamaartartut ilaqtaminnik pissakinnerpaasutut naliliisut amerlanerummata. Aammattaaq inuusuttut minnerpaamik ataasiarlutik hashimik pujortartarnerat aamma naamaartarnerat, angajoqqaavisa imigassartarnermik hashimillu atuisarnerannut erseqqissumik attaveqarnerat takuneqarsinnaavoq, tassami inuusuttut hashimik pujortartartut imaluunniit naamaartartut marloriaammik amerlassuseqarmata angajoqqaavi imigassamik hashimilluunniit atonerluisuuppata (Pedersen & Bjerregaard 2012).

TIMIMIK ATUINNGINNEQ

Timimik atuneq meeqqat inuusuttullu akornanni peqqissumik inuunermi pissuseqartitsisarpog. Meeqqat inuusuttullu timiminnik atuisut inuunerup sinnerani anigorsinnaanngisaminnik nappaateqalernissaminnut ulorianaateqanginnerpaasarpog, timimillu atuneq inuusuttut inuunerissusaannut pitsaasumik sunniuteqartarpog. Aammattaaq ti-

EUFORISERENDE STOFFER

Det er de seneste år blevet undersøgt, hvorvidt unge har stiftet bekendtskab med euforiserende stoffer såsom hash og snifning. Brug af hash er udbredt, selvom det er ulovligt. Hash er et rusmiddel, som kan give hjerneskader ved langvarigt forbrug og udløse hashpsykose ved både langvarigt eller kortvarigt forbrug. Snifning via indtagelse af opløsningsmidler gennem indånding kan på længere sigt have alvorlige konsekvenser som hjerneskade, men den mest almindelige skade er dog forbrændinger (Niclasen 2015).

I *“Unge trivsel i Grønland 2011”* angiver en femtedel af de adspurgte unge at have prøvet enten hash eller snifning (Pedersen og Bjerregaard 2012). Et lignende mønster findes i den seneste HBSC-undersøgelse fra 2014, hvor 27 % af de 15-17-årige havde prøvet hash og 9 % havde røget hash inden for den sidste måned (Niclasen 2015).

Snifning er betegnelsen for at indånde giftige, rusdannende dampe fra kemiske væsker og opløsningsmidler. Generelt er andelen af de unge, der har prøvet snifning, lav; kun 6 % har prøvet at sniffe i hele sit liv og 3 % inden for de sidste 30 dage. Der ses et fald i antallet af unge, der har prøvet at sniffe, men på trods af dette påpeges i *“HBSC-undersøgelsen 2014”*, at man ikke bør vende ryggen til problemet, idet det ses, at snifning ofte forekommer i bølger (Niclasen 2015). *“Unge trivsel i Grønland 2011”* viste desuden, at der er social ulighed i de unges erfaringer med at sniffe, således at forekomsten er højere blandt unge, der oplever familiens velstand som lav. Ydermere kunne der påvises en tydelig sammenhæng mellem unges erfaringer med hash og snifning og forældres alkohol- eller hashmisbrug, i det forekomsten af unge, der har prøvet at ryge hash eller sniffe mindst én gang, er dobbelt så høj, hvis forældrene har et alkohol- eller hashmisbrug (Pedersen og Bjerregaard 2012).

FYSISK INAKTIVITET

Fysisk aktivitet bidrager til en sund livsstil blandt børn og unge. Fysisk aktive børn og unge har mindre risiko for senere hen i livet at udvikle kroniske livsstilssygdomme, og en fysisk aktiv livsstil indvirker positivt på unges trivsel. Desuden er fysisk aktivitet med til at styrke motorik og koncentrationsev-

mimik atuinerup nukiit aqussinnaaneranik isumaliorulussinnaanermillu nukittorsaasarpoq, kiisalu timimik annertuumik atuisarneq meeqqat inuusuttullu atuagarsornerannut pitsaasumik sunniuteqartarluni. Timimik atuilluni inooriaatsip meeqqat akornanni oqimaappallaalernissaq pualavallaalernissarlu aamma pinaveersaartittarpa. (Niclasen & Bjerregaard 2011).

Nalunaarusiami *"Inuusuttuuneq nalominartulik 2011"*-mi inuusuttut sisamagaangaata ataaseq oqaluttuarpoq ullormut minnerpaamik 60 minutsit aalasarlutik, taamalu Ernæringsrådet innersuuteqarpoq (Pedersen & Bjerregaard 2012). HBSC-imi misissuinermi kisitsisit 2010-mi 27 %-imiipput 2014-imilu 21 %-imiillutik. Inassutigineqartut appariartuaarnerat taamaasiluni takuneqarsinnaavoq (Niclasen & Bjerregaard 2011, Niclasen 2015). Tamatuma saniatigut *"Inuusuttuuneq nalominartulik 2011"*-mi ersersinneqarpoq inuusuttut 25 %-ii sakkortuumik ullut tamaasa timigissartartut, procentinngorlugit nukappiaqqat niviersiaqqanik amerlanerullutik. Aamma misissuinermi erserpoq inuusuttut ilarparujussui timimik atuneq ajortuusutut taasariqartut, taakkulu kisitsisaat 2004-mit 2011-mut allanngorsimannngilat (Pedersen & Bjerregaard 2012). 2014-imi nukappissat 14 %-iisa nivissallu 22 %-iisa oqaatigaat, sunngiffimminni timersornermik sakkortuumik aallutaqaratik (Niclasen 2015)

Siusinnerusukkut ersersinneqarsimavoq peqqissutsikkut iliuitsit assigiinngitsut soorlu timersornerup, tupatornerup, nerisat imigassallu akornanni imminut attavillisoqarsinnaasoq. *"Unges trivsel i Grønland 2004"*-mi takutinneqarpoq inuusuttut timersunngisaannartut akornanni pujortartartut imigassartortartullu amerlanerusut, inuusuttunut timiminnik akulikitsumik atuisartunut naleqqiullugit (Curtis il.il. 2006).

NERISAT, PUALANEQ TIMIMILLU PAASINNINEQ

Kalaallit Nunaanni oqimaappallaartut pualavallaartullu amerlasuutut taasariaqarput, ukiunilu kingullerni amerliartuinnaarsimapput. Pualavallaarneq nappaatinut arlalinnut uloriaanaatit annersarivaat, soorlu uummatiluttunut aamma type 2-diabetesertunut (Niclasen 2015). Nerinermi ileqqut timip aalatinneqarunut ilaatigut timip aalatinneranut atatillugu, pualanerup pualavallaarnermullu attuumassuteqartorujussuupput. *"HBSC-imi misissuineq 2014"*-imi takuneqarsinnaavoq, meeqqat inuusuttuaqqallu ullut tamaasa paarnatortartut (2010-mi 14 %-iusoq 2014-imilu 16 %-iusoq) naatitartortartullu (2010-mi 38 %-iusoq 2014-imilu 40 %-iusoq) ukiup sisamat ingerlaneranni ataatsimut isigalugu allannguuteqangaatsiarsimannngitsaq. Aamma takuneqarsinnaavoq, illoqarfanni nunaqarfinnili meeqqat inuusuttuaqqallu Nuummi najugalinnut naleqqiullutik paarnatunnginnerullu-

nen og et højt fysisk aktivitetsniveau har betydning for, hvordan børn og unge klarer sig i boglige fag. En fysisk aktiv livsstil er også med til at forebygge overvægt og fedme blandt børn og unge. (Niclasen og Bjerregaard 2011).

Én ud af fire af de adspurgte unge i *"Unges trivsel i Grønland 2011"* angav, at de bevæger sig i mindst 60 minutter dagligt, som Ernæringsrådet anbefaler (Pedersen og Bjerregaard 2012). Tallene fra HBSC-undersøgelserne lå på et lignende niveau med 27 % i 2010 og 21 % i 2014. Det ses altså at andelen, der bevæger sig efter anbefalingerne, er dalende (Niclasen og Bjerregaard, 2011; Niclasen 2015). Derudover peges der i *"Unges trivsel i Grønland 2011"* på, at 25 % af de unge dyrker hård motion dagligt, procentvis flere drenge end piger. Undersøgelsen viser desuden, at en stor andel af de unge kan betegnes som fysisk inaktive og at denne andel stort set er uændret fra 2004 til 2011 (Pedersen og Bjerregaard 2012). I 2014 angiver 14 % af drengene og 22 % af pigerne, at de slet ikke dyrker hård motion i fritiden (Niclasen 2015).

Der er tidligere påvist en tydelig sammenhæng mellem forskellige former for sundhedsadfærd som motion, rygning, kostvaner og alkohol. *"Unges trivsel i Grønland 2004"* viste, at blandt unge, der aldrig dyrker motion, er der en større andel rygere og en højere forekomst af unge, der drikker alkohol hver uge, sammenlignet med unge, der er jævnligt fysisk aktive (Curtis m.fl. 2006).

KOST, OVERVÆGT OG KROPSOPFATTELSE

Forekomsten af overvægt og fedme er generelt høj i Grønland og har været stigende gennem de senere år. Fedme udgør en af de største risikofaktorer for en lang række sygdomme, såsom hjertekarsygdomme og type 2-diabetes (Niclasen 2015). Kostvaner har, sammen med bl.a. fysisk aktivitet, stor betydning for overvægt og fedme. *"HBSC-undersøgelsen 2014"* viser, at antallet af børn og unge, der spiste frugt dagligt (hhv. 14 % i 2010 og 16 % i 2014) og grøntsager (hhv. 38 % i 2010 og 40 % 2014), stort set var uændret over den fireårige periode. Det ses også, at børn og unge i byer og bygder generelt spiser mindre frugt og grønt end de, der er bosiddende i Nuuk. Modsat er der sket store ændringer mht. indtaget af sukker over samme periode; hvor der i 2010 var

tillu naatitartunnginnerusut. Paarlattuanilli piffissap pineqartup iluani sukkutornermut tunngatillugu annertuunik allannguuteqartoqarsimavoq; tamatumani 2010-i ullut tamaasa mamakujuttutortartut 38 %-iupput, 2014-imilu taakkua taamaallaat 28 %-iupput. Ullut tamaasa sodavanditortarneq suli annertunerusumik appariparpoq, 2010-mi 34 %-imiit 2014-imi 14 %-imut appariparpoq. Naak sukkutornermut tunngatillugu 2014-imi appariparpoq, suli inuusuttuaqqat aalisagartunnginnerunerat, paarnatoratillu naatitartunnginnerunerat sukkutorpallaarnerallu unammillernartuuvoq (Niclasen 2015).

"*Inuusuttuuneq nalominartulik 2011*"-p ersersippaa meeqqat atuafianni atuartut apersorneqartut akornannit 27 %-it¹⁴ pualavallaartuusut. Aammattaaq misissuinermit takuneqarsinnaavoq nukappiaqqat akornanni oqimaappallaartut pualavallaartullu 2004-mit 2011-mut qaffariartoqalaarsimasoq (Pedersen & Bjerregaard 2012).

Pualaneq pillugu kulturikkut paasinnittaaseq pinaveersaartitsinermut atatillugu aporfusinnaavoq. Kalaallit Nunaanni pualaneq manna tikillugu ilaqutariit imminnut pilersornerannik taamaasilluni inuuniarnikkut qaffasissumik inissisimanermit takussutissaasaqarpoq. Ullumikkut Kalaallit Nunaanni timimut paasinnittaatsimut tunngatillugu puullaqiffiuvoq, kisianni meeqqat inuusuttuaqqallu akornanni ileqqut oqimaassutsimut tunngassuteqartut saqquminerupput (Niclasen 2009). 2014-imi Kalaallit Nunaanni meeqqat inuusuttuaqqallu akornanni, nunani HBSC-iniittuni assigalugu, marlunnik imminnut paarlangasumik inissisimasoqarpoq; pualavallaariartuinneq aamma sanigornissamik kissaateqarneq. Affaasa missaat sinnilaarlugit kisimik (57 %) timertik naammattutut isigaat, 20 %-illu pualallutik imaluunniit pualavallaarlutik misigaat, tamatumani ingammik nivissat oqimaassusertik naammagisimaangilaat. Timip qanoq misiginerata inuunerullu pitsaassusiata imminnut attuumassuteqarnerat uppernarsineqanngilaq, naallu tamaakkaluartoq, "*HBSC-mi misissuinermit 2014*"-imi inassutigineqarpoq, ineriartorneq malinnaaffigineqassasoq (Niclasen 2015).

38 %, der spiste slik dagligt, var der i 2014 kun 28 %. Faldet er endnu større, hvad dagligt indtag af sodavand angår, hvor en reducere fra 34 % i 2010 til 14 % i 2014 gør sig gældende. På trods af fremskridtet hvad angår sukkerindtag er det dog fortsat en udfordring, at de unge spiser for lidt fisk, frugt og grønt og får for meget sukker (Niclasen 2015).

"*Unge trivsel i Grønland 2011*" viser, at den samlede forekomst af overvægt og fedme blandt de interviewede folkeskoleelever er 27 %¹⁵. Undersøgelsen viser desuden, at der er en mindre stigning i forekomst af fedme og overvægt blandt drenge fra 2004 til 2011 (Pedersen og Bjerregaard 2012).

Kulturelt betingede opfattelser af overvægt kan være en barriere for forebyggelsen. I Grønland var overvægt indtil for nyligt et tegn på, at familien havde en god forsørger og dermed et udtryk for høj social status. I dag ser Grønland ud til at være i vadestedet mellem normer for kropsopfattelse, men blandt børn og unge synes vestlige normer for vægt at være dominerende (Niclasen 2009). Der ses i 2014 altså blandt børn og unge i Grønland, som i de andre HBSC-lande, to modsatte tendenser: øget overvægt og et samtidigt ønske om at være slank. Kun lidt over halvdelen (57 %) synes, at deres krop er passende, og 29 % følte sig *tyk* eller *alt for tyk*, hvor især pigerne var utilfredse med deres vægt. Der blev ikke fundet nogen systematisk sammenhæng mellem kropsopfattelse og livskvalitet, og på trods af dette bliver det i "*HBSC-undersøgelsen 2014*" anbefalet, at udviklingen følges (Niclasen 2015).



14 Misissuinermit oqimaappallaarneq pualavallaarnerlu inuusuttut BMI-at (Body Mass Index) aallaavigalugu naatsorsorneqarpoq.

15 Undersøgelsen beregner overvægt og fedme blandt de unge ud fra BMI (Body Mass Index).

TARNIKKUT PEQQISSUSEQ

“Nuanninngitsumik misigisaqaraangama, timera annerisarpara, soorlu ammut naqinneqarlunga. Taava qiarusuinnalersarpunga, kisianni allat ilagigaangakkit qianaveersaartarpunga. Tamanna peqquutigalugu timera annernalersarpoq, sajuler tarpunga isumakululerlungalu”

– Meeqqat atuarsianni atuartoq IX

“Nuanninngitsumik misigisaqaraanni, taava nikallungalersarpoq tarnikkullu nakkarluni, nikallunganeq peqquutaalluni, siunissarlu nakeriunnaarlugu. Nuannersunik misigisaqaraanni, nuannaartarpoq siunissarlu pilluaatigalugu”

– Meeqqat atuarsianni atuartoq X

Tarnikkut nappaateqarnermut takussutissat, soorlu nikallungasarneq, puffajaneq, annilaanganeq, uissannguneq meeqqat inuusuttullu akornanni timikkut sananeqaatimik aallaaveeqarsinnaapput, tamatigulli stressernerup kinguneratut ersiutaasarpur, pitsaasumik inuunerissuseqannginnermut takussutissaasarlutik (Niclasen & Bjerregaard 2011). MIPI-p misissuinerata *“Inuusuttut akornanni atugarissaameq pillugu allakkiq”* takutippaa niarsiaraqat akornanni inuunerissuseqarnerup nikallungajasarnerullu akornanni sakkortumik attuumasuteqartoqartartoq, tassami niarsiaraqat inuunerissuseqarluartut akornanni nikallungasartut ikinerummata, niarsiaraqanut sakkukinerusumik inuunerissuseqartunut naleqqiullugit (Dahl-Petersen il.il. 2006).¹⁵

HBSC-mik misissuinerit aamma *“Unge trivsel i Grønland 2011”* erseqqissaavigaat tarnikkut pissutsinut tamakku takussutissaasut. Nalunaarusiami *“Inuusuttuuneq nalominartulik 2011”* inuusuttut si-samaagaangata pingasut nalilerpaat tarnikkut pitsaalluinnartumik imaluunniit pitsaasumik peqqissuseqarlutik. Aammattaq misissuinerup ersersippaa procentikkaarlugu niarsiaraqat nukappiaqqanit amerlanerusut annilaanganerusartut imaluunniit nikallunganerusartut, aamma nukappiaqqani agguaqatigiisillugu takussutissalit amerleriarsimasut 2004-mit 2011-mut (Pedersen & Bjerregaard 2012). HBSC-imik misissuinerit takutippaat inuusuttut 2010-mi 2014-milu 23 %-ii nuannaanngittarsimasut/nikallungasarsimasut sapaatip

15 Allakkiami tassani inuunerissuseq nassuiameqarpoq ima: Inuk nammineq inuunerminut pitsaasumik nalilisoq, aamma sapaatit akunnerini kingullerni sisamani inuummarissutut qiimasutullu immiunat naliliiffigisimasoq.

PSYKISK HELBRED

”Når jeg oplever dårlige ting, får jeg ondt i kroppen, som om den bliver tyngtet ned. Så har jeg hele tiden lyst til at græde, men holder gråden tilbage, når der er andre til stede. Det får jeg ondt i kroppen af, ryster og bekymrer mig.”

– Folkeskoleelev IX

”Hvis man oplever noget dårligt, så er man nedtrykt og har det psykisk dårligt, fordi man er ked af det, og man mister lysten til fremtiden. Hvis de er glade, er de lykkelige og motiverede for fremtiden.”

– Folkeskoleelev X

Psykiske symptomer, som at føle sig deprimeret, irriteret, nervøs og svimmel, kan hos børn og unge have fysiske eller biologiske årsager, men er ofte udtryk for stressreaktioner, der skyldes dårlig trivsel (Niclasen og Bjerregaard 2011). MIPI's undersøgelse *“Notat om børn og unge med god trivsel”* peger på en stærk sammenhæng mellem trivsel og symptomer på depression for piger, således at en mindre andel af unge piger med god trivsel har symptomer på depression sammenlignet med piger med mindre god trivsel (Dahl-Petersen m.fl. 2006)¹⁶.

HBSC-undersøgelserne og Unge trivsel undersøgelserne belyser sådanne psykiske symptomer. I *“Unge trivsel i Grønland 2011”* vurderer tre ud af fire unge, at de har et meget godt eller godt psykisk helbred. Desuden peger undersøgelsen på, at procentvis flere piger end drenge angiver flere symptomer på ængstelighed og depression, og at der er sket en stigning i det gennemsnitlige antal symptomer hos drenge fra 2004 til 2011 (Pedersen og Bjerregaard 2012). HBSC-undersøgelserne viste, at 23 % af de unge i 2010 og 2014 følte sig ked af det/deprimeret mere end en gang om ugen og at 22 % i 2010 og 29 % i 2014 havde søvnproblemer hyppigere end en gang om ugen (Niclasen og Bjerregaard 2011).

16 God trivsel er i dette notat defineret som en person, der har et positivt syn på egen livssituation og har følt sig veloplagt og fuld af energi inden for de sidste fire uger.

akunneranut arlaleriarlutik, kiisalu 2010 22 %-ii 2014-imilu 29 %-ii sapaatip akunnerata ingerlanerani arlaleriarlutik sininnaveertarsimasut. (Niclasen & Bjerregaard 2011).

Misissuinermit *“Victimisation and PTSD in a Greenlandic youth sample”* ersepoq kalaallit atuartut avannaamiut 269-it 86 %-ii (12-18-inik ukiullit) inuunerminni minnerpaamik timikkut tarnikkulluunniit ajoqusernermik kingunerlutsisisinnaasumik nalaataqarsimasartut (PTE). PTE-mut pissutaakkajuttut tassaapput ikinngutit ilaquattaniluunniit toqusoqarneq, nakuuserfigineqarnissamik qunusaartinneq, imminoriarneq, ipisoqartillugu toqukkut qimaguttoqarneq aamma kanngusaartinneq imaluunniit allanit malersugaaneq. Misissuinerup taamaalliluni takutippaa kalaallit inuusuttut akornanni tarnikkut peqqissutsikkut ajornartorsiuteqartoqartoq, aamma takutillugu niviarsiaqqat tassaasut eqqugaanerukkajuttut. (Karsberg il.il. 2012).

MEEQQAT INUUSUTTULLU AKORNANNI IMMINUT TOQUNNISSAMINNU EQQARSAATEQARTARTUT

“Kisimiikkusuunnaavittarpunga eqqarsaatit nuanninngitsut eqqarsaatigisaqaakka, soorlu toqorusunneq, ajortumeerusunneq”

– Meeqqat atuarmianni atuartuq XI

“Unges trivsel i Grønland 2004” aamma *“Inuusuttuuneq nalominartulik 2011”* takutippaat meeqqat atuarmianni atuartut annerit akornanni imminut toqunnissaminnut eqqarsaateqartartut aamma imminut toqoriartarsimasut, nammineq akissutaat aallaavigalugit (Curtis m.fl. 2006, Pedersen og Bjerregaard 2012). MIPI-p allakkiaq *“Kalaallit Nunaanni inuusuttut akornanni imminomissamik eqqarsaatit immi-noriamerillu pillugit allakkiaq”* saqqummersippaa, tassanilu itisilikkamik *“Unges trivsel i Grønland i 2004”-mit* paasissutissat katersat tunngavigalugit tamanna misissorneqarpoq (Pedersen il.il. 2007). Ataatsimut isigalugu misissuinerit taakku tamarmik inuusuttut akornanni imminut toqoriartarneq pillugu takussutissiisuupput.

Af undersøgelsen *“Victimisation and PTSD in a Greenlandic youth sample”* fremgår det, at 86 % ud af 269 nordgrønlandske elever (12-18 år), havde været udsat for mindst én direkte potentielt traumatiserende event (PTE). De hyppigste direkte PTE's var dødsfald blandt venner eller familie, voldstrusler, selvmordsforsøg, drukneulykker og ydmygelse eller forfølgelse af andre. Undersøgelsen indikerer således problemer med det psykiske helbred hos grønlandske unge og viser desuden, at piger udgør en særligt udsat gruppe (Karsberg m.fl. 2012).

SELVMORDSADFÆRD BLANDT BØRN OG UNGE

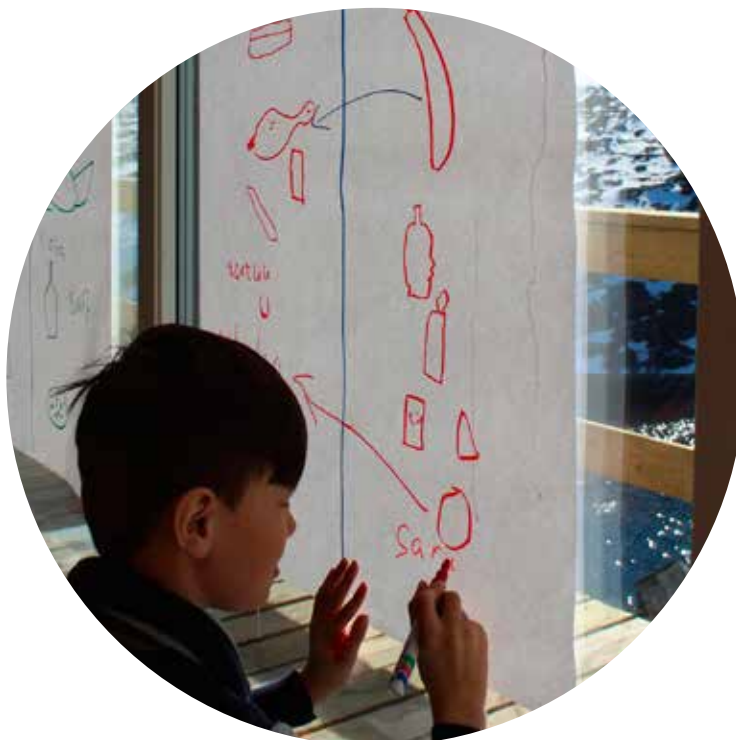
”Jeg har hele tiden lyst til at være alene og tænker triste tanker. For eksempel får jeg lyst til at dø eller lave nogle dårlige ting”

– Folkeskoleelev XI

“Unges trivsel i Grønland 2004” og *“Unges trivsel i Grønland 2011”* viser forekomsten af selvmordstanker og selvmordsforsøg blandt de ældste folkeskoleelever ud fra deres egne besvarelser (Curtis m.fl. 2006, Pedersen og Bjerregaard 2012). MIPI udgav *“Notat om selvmordstanker og selvmordsforsøg i Grønland”*, som udgør en uddybende analyse af de indsamlede data fra *“Unges trivsel i Grønland i 2004”* (Pedersen m.fl. 2007). Samlet giver disse undersøgelser et indblik i selvmordsadfærd blandt unge.

"Inuusuttuuneq nalominartulik 2011"-mi niviarsiaqqat 21 %-iisa aamma nukappiaqqat 5,6 %-iisa oqaluttuaraat ukiup¹⁶ ingerlanerani imminut toqorusuttarnermik eqqarsaateqartarsimallutik. 2011-mi nukappiaqqat quliugaangata ataaseq aamma niviarsiaqqat sisamaagangata ataaseq imminut toqoriarsimapput. Aammattaaq misissuinerup ersersippaa inuusuttut pingasuugaangata marluk imminut toqoriarsimasut misilleeqqittarsimasut, affaasalu missaasa imminut toqoriarsimanerigaluartik arlaannut oqaluttuarineq ajorsimavaat. Ataatsimut isigalugu imminut toqorusullutik eqqarsaateqartartut affaasa missaannik ikileriarsimapput, aamma niviarsiaqqat imminut toqoriartartut akornanni annertuumik ikileriartoqarsimavoq, nukappiaqqanili taamaattoqarani, 2004-mit 2011-mut (Pedersen & Bjerregaard 2012, Curtis il.il. 2006). "Kalaallit Nunaanni Inuusuttut – atoqatigiitarneg aamma kinguaassiutitigut atornerlunneqarneq qitiutillugit"-mit kisitsisit nutaanusut takutippaat, arnat 18-25-nik ukiullit 41 %-ii imminornissaq inuunermi ilaanni eqqarsaatigisimagaat, taamatullu ukiulinni angutit 19 %-ii taamatut eqqarsarsimasut. Tamatumunnga ilutigitillugu arnat inuusuttut 21 %-ii angutillu inuusuttut 19 %-ii akipput, imminoriarsimallutik (Christensen & Baviskar 2015).

I "Unge trivsel i Grønland 2011" angav 21 % af pigerne og 5,6 % af drengene, at de havde haft selvmordstanker inden for det seneste år¹⁷. I 2011 havde én ud af ti drenge og én ud af fire piger forsøgt at begå selvmord. Desuden viser undersøgelsen, at to ud af tre unge, der har forsøgt selvmord, har forsøgt mere end én gang, og at halvdelen ikke har fortalt nogen om selvmordsforsøget. Der er samlet set sket en halvering af forekomsten af selvmordstanker samt en væsentlig nedgang i selvmordsforsøg blandt piger, men ikke for drenge, fra 2004 til 2011 (Pedersen og Bjerregaard 2012, Curtis m.fl. 2006). Af nyere tal fra "Unge i Grønland – med fokus på seksualitet og seksuelle overgreb" fra 2014 fremgår det, at 41 % af de 18-25-årige kvinder har overvejet selvmord på et eller andet tidspunkt i deres liv, mens dette gør sig gældende for 19 % af mændene i samme aldersgruppe. Samtidig svarer hhv. 21 % af de unge kvinder og 19 % af de unge mænd, at de har forsøgt at begå selvmord (Christensen og Baviskar 2015).



16 Misissuinerit marluk tassuunakkut sanilliinneqarsinnaanngillat, "Unge trivsel i Grønland 2004"-mi apequtigineqarmat inuusuttut imminut toqorusullutik eqqarsaateqarsimanersut, "Inuusuttuuneq nalominartulik 2011"-mili ukiup kingullu iluani imminut toqorusullutik eqqarsaateqartarsimanersut apequtigineqarluni.

17 Resultaterne fra "Unge trivsel i Grønland 2011" og "Unge i Grønland – med fokus på seksualitet og seksuelle overgreb" er ikke direkte sammenlignelige, da der i førstnævnte spørges ind til selvmordstanker inden for det seneste år, mens der i sidstnævnte spørges ind til, om de unge nogensinde har haft selvmordstanker. Resultaterne fra sidstnævnte rapport er, trods de adspurgtes højere alder, inkluderet i dette overblik, da der netop spørges til hele livet og dermed også barndommen og teenageårene.

Nalunaarusiami *“Unge trivsel i Grønland 2004”* inuusuttut imminut toqqukusullutik pissusilersortartut pillugit profilliorsimapput. Inuusuttut imminut toqoriarsimasut:

- Inooqatigiit akornanni ilinniagarisamikkulluunniit pitsaavallaanngitsumik tunuliaqutaqartarput.
- Angajoqqaamik naleqqussarnissamut ajornartorsiuteqarnerannik nalaataqakkajussimasarput, uani oqaatigineqarluni inuusuttut angajoqqaarsiaqartarsimasut/imaluunniit inuusuttut ilaqtutaminni qanigisani imigassamik ajornartorsiuteqartoqartoq misigisaqarfigisimavaat.
- Tamatigit sumiginnagaarsimapput, angajoqqaajusunillu marluusunit nakuuserfigitillutik pillagaarsimapput.
- Imminut toqussimasunik ilisimasarisimapput. (Curtis il.il. 2006).

MIPI-p allakkiaata *“Kalaallit Nunaanni inuusuttut akomanni imminor-nissamik eqqarsaatit imminoriameerillu pillugit allakkiaq”* erseqqis-saavigaa nunap immikkoortuini assigiinngitsuni nukappiaqqani niviarsiaqqanilu imminut toqoriartut amerlassusaasa assigiinnginneri. Tunumi inuusuttut affai imminut toqoriarsimapput. Kitaata avannaani inuusuttut pingajorarterutaat imminut toqoriarsimapput, Nuummi 15 %-iullutik Kujataa Kitaanilu 20 %-iullutik. Aammattaaq misissuinerup takutippaa niviarsiaqqat nukappiaqqallu imminut toqoriarsimasut amerlanersaat 10-t misaannik ukioqarlutik nunaqarfimmi najugaqarsimasuusut, inuusuttunut imminut toqoriarsimannngitsutut nalunaarsimasunut naleqqiullugit. Nukappiaqqat niviarsiaqqallu imminut toqoriarsimanerannut kiserliorneq attuumassuteqarpoq, tassami imminut toqoriarsimasut amerlanersaasa oqaatigaat akulikitsumik kiserliortarsimallutik (Pedersen il.il. 2007).¹⁷

I *“Unge trivsel i Grønland 2004”* opstilles en profil for unge, der rapporterer om selvmordsadfærd. Unge, der har forsøgt selvmord:

- har oftere en social eller uddannelsesmæssig mindre privilegeret baggrund.
- har oftere været udsat for, at deres forældre har haft tilpasningsproblemer, her udtrykt ved, at de unge bor i familiepleje og/eller at de unge har været vidne til alkoholproblemer i den nærmeste familie.
- har oftere været udsat for omsorgssvigt, her i form af fysisk afstraffelse fra forældrenes side.
- har oftere haft kendskab til personer, der har begået selvmord. (Curtis m.fl. 2006).

MIPI's *“Notat om selvmordstanker og selvmordsforsøg i Grønland”* peger blandt andet på geografiske forskelle mellem forekomsten af selvmordsforsøg hos både drenge og piger. Over halvdelen af de unge i Østgrønland har forsøgt at begå selvmord. En tredjedel af de unge i Nordvestgrønland har forsøgt at begå selvmord, hvor andelen i hhv. Nuuk og Sydvestgrønland udgjorde 15 % og 20 %. Desuden peger undersøgelsen på, at en stor andel af de piger og drenge, som har forsøgt at begå selvmord, har boet i en bygd i 10 års alderen, set i forhold til de unge der ikke rapporterede selvmordsadfærd. Både for drenge og piger ses der en sammenhæng mellem ensomhed og selvmordsforsøg, idet en markant højere andel af dem, der har forsøgt at begå selvmord, ofte har følt sig ensomme (Pedersen m.fl. 2007).¹⁸

17 Misissuinermi uani taaneqartunit amerlanerit pissutsit sammisallu imminnut attuumassuteqartut eqqartorneqarput (Pedersen il.il. 2007).

18 Undersøgelsen peger på flere sammenhænge end de her nævnte (Pedersen m.fl. 2007).

”Angajoqqaanit pakkunneqarneq, asaneqarneq
 ilisimallugu, nerisassaqarneq siniffeqarnerlu.
 Angerlarsimaffik toqqissisimasooq nuannersuusaaq
 pujortarfiunanilu. Angerlarsimaffik ernguuffiussanngilaq,
 angajoqqaallu meeqqat tusaatillugit kamaatissanngillat.”

– Meeqqat atuafianni atuartoq XII

”Det at blive omfavnet af sine forældre, vide
 at man er elsket, at have mad og en seng. Et
 trygt hjem skal være rart og røgfrit at komme
 hjem til. Et hjem hvor der ikke drikkes, og hvor
 man ikke skændes, mens børnene er der”

– Folkeskoleelev XII

Immikkoortumi tulliuuttumi meeqqat inuusuttullu inuunerissusaannik misissuinerit inernerit saqqummiunneqassapput. Inuunerissuseq meeqqat inuusuttullu inersimasunut, ikinngutinut atuarfimmilu ikinngutiminnut attaveqaataat aallaavigalugit allaaserineqassaaq. Tamatumani saniatigut meeqqat inuusuttullu inuunerissutsimikkut immi-
 nut nalliviginerat ilanngunneqassaaq. Immikkoortumi tassa sammi-
 neqassapput meeqqat inersimasullu akornanni tatigeqatigiinneq, ki-
 serliorneq, pimmatiginninneq aamma inuunerissutsikkut imminut na-
 lliiviginninneq. Ukiuni qulini kingullerni misissuinerit arlallit inuusuttut
 inuunerissusaat misissugarisimavaat, misissuinerit tassaallutik
 ”HBSC-undersøgelsen 2006”, ”HBSC-undersøgelsen 2010”, ”Unge
 Trivsel i Grønland 2004” aamma ”Inuusuttuuneq nalominartulik
 2011”.¹⁸

MEEQQAP INERSIMASULLU AKORNANNI ILISARISIMASAQATIGIINNEQ

Meeqqat inuusuttullu inersimasunik toqqissisimanartitaminnik oqa-
 loqatigisinnaasaminillu pisariaqartitsippot. Nalunaarusiami ”Inuusut-
 tuuneq nalominartulik 2011”-mit erserpoq inuusuttut amerlanerit (83
 %) minnerpaamik ataatsimik inersimasunik ajornartorsiu-
 timinnik, aliasuutiminnik eqqasuutiminillu eqqartueqatissaqartuusut. Tassani
 annertuseriarneq minnerusoq ”Unge trivsel i Grønland 2004”-mut
 naleqqiullugu takuneqarsinnaavoq. Misissuinerutaaq takutippaa
 apersorneqartut ilai amerlasuutut taasariallit (17 %) inersimasunik
 alisuutiminnik eqqasuutiminilluunniit oqaloqatissaqanngimmata
 imaluunniit inersimasunut aniatitsinissaminnut assut sapersartarma-
 ta. Inuusuttut illoqarfinni alliaartorsimasut annertunerusumik inersima-
 sunut aniatitsinissartik sapersaatigalugu oqaatigaat, inuusuttunut
 nunaqarfimmi alliaartorsimasunut naleqqiullugu. Misissuinerim tassani
 inuusuttut amerlanerit (77 %) aammattaaq angajoqqaaminnut oqalut-
 tuarsinnaanissartik sapersaatiginnilaat (Pedersen & Bjerregaard

I det følgende præsenteres resultater fra undersøgelser, der
 belyser børn og unges trivsel. Trivsel beskrives i denne sam-
 menhæng ud fra børn og unges relationer med voksne, ven-
 ner og skolekammerater. Derudover inddrages børn og unges
 selvvruderede trivsel. Mere specifikt fokuserer afsnittet såle-
 des på fortrolighed mellem barn og voksen, venner, ensom-
 hed, mobning samt selvvruderet trivsel. Inden for de seneste
 ti år har flere undersøgelser forholdt sig til unges trivsel, så-
 som HBSC-undersøgelserne og Unge Trivsel undersøgel-
 serne¹⁹.

FORTROLIGHED MELLEML BARN OG VOKSEN

Børn og unge har behov for voksne, som de er trygge ved og
 tør betro sig til. Af ”Unge trivsel i Grønland 2011” fremgår
 det, at de fleste unge (83 %) både har mindst én voksen at
 betro sig til ved problemer, sorger og bekymringer. Dette vi-
 ser en lille stigning set i forhold til ”Unge trivsel i Grønland
 2004”. Desuden viser undersøgelsen, at en forholdsvis stor
 andel (17 %) af de adspurgte ikke havde nogen voksne at
 betro sig til eller fandt det meget svært eller svært at betro sig
 til voksne. Unge, der var opvokset i en by, angav i højere grad
 at have svært ved at betro sig til voksne, end unge der var
 opvokset i en bygd. Ifølge denne undersøgelse havde de fle-
 ste unge (77 %) desuden let ved at betro sig til deres foræl-
 dre (Pedersen og Bjerregaard 2012). I ”HBSC-undersøgelsen
 2010” fandt man en tydelig forskel på, hvorvidt drenge og
 piger betror sig til deres far. 12 % af drengene i undersøgelsen
 fandt det svært at betro sig til deres far om noget, der

18 Misissuinerit meeqqat inuusuttullu inuunerissusaat ataatsimut isigalugu
 annertunerusumik uani saqqummiunneqartunut sanilliullugu sammivaat,
 taakkunani inuunerissuseq peqqissutsimut naleqqersuunerusalugu.

19 Undersøgelserne forholder sig til børn og unges trivsel i
 et bredere perspektiv end det her præsenterede, da de
 ofte fokuserer på trivsel ud fra en sundhedsfaglig vinkel.

2012). Nalunaarummi "HBSC-undersøgelsen 2010" takuneqarsinnaavoq nukappiaqqat niviarsiaqqallu ataataminnut oqaluttuarternerminni assigiinngissuseqartut. Nukappiaqqat 12 %-iisa misissuinermi peqataasut ataartik assut ernumassutigisaminnik oqaluttuarfigisallugu sapersaatigisarpaat, niviarsiaqqalli marloriaataasa sapersaatigisarlugu (23 %) (Niclasen & Bjerregaard 2011).

IKINNGUTIT KISERLIORNERLU

Nalunaarusiami "Unges trivsel i Grønland 2004" inuusuttut inoqatiminnut attaveqartarnerat inuunerissusaannut atalluinnarpoq, inuusuttut tamatigut iluarusuttut qiimasutullu misigisartut oqaluttuarmata arlalinnik ikinnguteqarlutik (Curtis il.il. 2006). Misissuinermi "HBSC-undersøgelsen 2010" meeqqat 90 %-iisa oqaluttuaraat ikinngutitik naammagisimaarlugit imaluunniit assut naammagisimaarlugit. Ikittunnguit 2 %-it ikinnguteqanngillat, nukappiaqqalli 64 %-ii aamma niviarsiaqqat 70 %-ii sisamanik imaluunniit amerlanerusunik ikinnguteqarput. Ammattaq misissuineri erserpoq meeqqat atuareermermi kingorna unnukkullu ikinngutitik assut ilagisaraat (Niclasen & Bjerregaard 2011). Meeqqat amerlanerit apersorneqartut misissuineri "Inuusuttuuneq nalominartulik 2011"-mi aamma ikinngutinut klassimilu atuaqatiminut arlalinnik attaveqartarput. Kiisalu misissuinerup takutippaa meeqqat amerlanerit (93 %) minnerpaamik ataatsimik ukioqatiminnik oqaloqatikkuminarisaminnik ornitassaqqartartut (ikinngutit, angutaatigisaq/arnaatigisaq, qatanngutit) (Pedersen & Bjerregaard 2012).¹⁹ Nalunaarusiami "Kalaallit Inuiaqatigiivini Inuusuttuaqqat. Inuusuttuaqqat Inoqatigiinnerni Ajomartorsiutit Periarfissallu Pillugit Ilisimasaat Isummertariaasaallu" inuusuttut sisamararterutaat oqaluttuarput ukioqatitik inoqatit akornanni ajornartorsiutitik pillugit ilaannikkut oqaloqatigisarlugit, sinnerilu qaqutikkut taamaasiortarput, oqaloqatiginninngisaannarlutilluunniit (Christensen 2013).

Nalunaarusiani misissuinerit tikkuussippu meearpassuit inuusuttorpassuillu ukioqatiminnut pitsaasumik attaveqartuusut, meearpassuillu ataatsimik arlalinnilluunniit ikinnguteqartuusut. Misissuinerit aamma ersersippa at inuusuttut arlalissuit kiserliortutut misigisimasartut. Nalunaarusiami "Kalaallit Nunaanni Meeqqat" paasinarsivoq meeqqat kalaallit 8 %-ii ataatsimuussutsip avataaniittuusut (Christensen il.il.

virkelig bekymrede dem og dette gjaldt for næsten dobbelt så mange af pigerne (23 %) (Niclasen og Bjerregaard 2011).

VENNER OG ENSOMHED

I "Unges trivsel i Grønland 2004" fandtes en tæt sammenhæng mellem unges sociale relationer og trivsel, således at de, der ofte følte sig veloplagte og fulde af liv, angav at have flere venner (Curtis m.fl., 2006). I "HBSC-undersøgelsen 2010" angav i alt 90 % af de adspurgte børn, at de var tilfredse eller meget tilfredse med deres venner. En meget lille andel på 2 % havde slet ikke nogen venner, mens i alt 64 % af drengene og 70 % af pigerne havde fire eller flere venner. Desuden viste undersøgelsen, at børnene også var meget sammen med deres venner både efter skoletid og om aftenen (Niclasen og Bjerregaard 2011). Majoriteten af de adspurgte børn i "Unges trivsel i Grønland 2011" havde også flere gode relationer til venner og klassekammerater. Desuden viste undersøgelsen, at de fleste børn (93 %) har mindst en jævnaldrende (venner, kæreste, søskende), som de har nemt ved at betro sig til (Pedersen og Bjerregaard 2012)²⁰. I undersøgelsen "Ung i det grønlandske samfund. Unges viden og holdning til sociale problemer" angiver en fjerdedel af de unge, at de taler med jævnaldrende om sociale problemer en gang imellem og resten gør det sjældent eller aldrig (Christensen 2013).

De ovenstående resultater peger på, at en stor andel børn og unge har gode relationer til jævnaldrende og at mange børn har en eller flere venner, men at konsekvenserne af ikke at trives socialt kan være store. Undersøgelserne peger på, at en del unge føler sig ensomme. Af "Børn i Grønland" fremgår det, at 8 % af alle grønlandske børn er placeret uden for fællesskabet (Christensen m.fl. 2008). Ligeledes fremgår det af "Unges trivsel i Grønland 2011", at 8 % af de adspurgte

19 Misissuinerit marluk meeqqat inuusuttullu ukioqatigiiaanit assigiinngitsuusunit marluusunit misissuinerit paasisat tunngavigaata. "Inuusuttuuneq nalominartulik 2011"-mi meeqqat atuarfiani atuartut 15-16-inik ukiullit sammeneqarput, "HBSC-undersøgelsen 2010"-imi meeqqat atuarfianni atuartut 11-17-inik ukiullit akissutaat tunngaviullutik.

20 De to undersøgelser arbejder med data fra to forskellige aldersgrupper af børn og unge. I "Unges trivsel i Grønland 2011" består målgruppen af 15-16 årige folkeskoleelever, hvorimod HBSC-undersøgelsen baseres på svar fra 11-17 årige folkeskoleelever.

2008). Aammattaarlu nalunaarusiami *“Inuusuttuuneq nalominartulik 2011”* erserpoq inuusuttut apersorneqartut 8 %-ii kiserliukkajuttuusut, naak allanik peqateqarusukkaluarlutik misigisimasarlutik. Misissuinerup aamma tikkuussiffigaa inoqatit akornanni naligiinnginneq kiserliornerlu imminnut attaveqartuusut, tassalu meeqqat ilaquttaminnik pissakinnerusutut naliliisimasut tassaakkajuttarmata allanit ilagineqarumanatik kiserliorlutillu misigisartut. Aamma ilagineqarumanani kisimiittut misigisaqartarneq inersimasunut attaveqartarnermut attuumassuteqarpoq, tassami inuusuttut inersimasunut oqaluttuarnissaminik ajornakusoorititsartut inersimasunilluunniit oqaloqatissaqanngitsut tassaasarmata ilagineqarumanatik kisimiittut misigisartut. Misissuinerup aamma tikkuussiffigaa meeqaat arlallit nunaqarfimmi alliertorsimasut ilagineqarumanatik kisimiittut misigisartut, meeqqanut illoqarfimmi alliertorsimasunut naleqqiullugit. Kiserliornermik sivirusumik misigisimaneq inuunerissuseqannginnermut takussutissaavoq, meeqqallu ineriartorneranut kinguneqarsinnaalluni (Pedersen & Bjerregaard 2012). MIPI-p allakkiaani *“Inuusuttut akomanni atugarissaameq pillugu allakkiaq”* annikitsumik inuunerissuseqarneq kiserliornermut attuumassuteqarpoq. Niviarsiaqqat affai sinnerlugit (54 %) annikitsumik inuunerissuseqartut misigisimasut ilaannikkut imaluunniit akulikitsumilluunniit ilagineqarumanatik kiserliortutut misigisimasarput, taakkulu tassaapput niviarsiaqqat inuunerissuseqarluartutut misigisimasut pingajorarterutaat. Nukappiaqqat annikinnerusumik inuunerissuseqarlutik misigisimasartut 37 %-iupput, nukappiaqqallu pitsaasumi inuunerissuseqartutut misigisimasut 23 %-iupput (Dahl-Petersen 2006).

PIMMATIGINNITTARNEQ

“Mikinerugallaramali assorsuaq
qinngasaarneqartarpunga, sulilu
eqqartorneqartarpunga. Taava
nikallungalersarpunga timinnilu nukillaanganeq
misigisarpara sorusussuseerullungalu”

– Meeqqat atuarfianni atuartoq XIII

Pimmatiginnittarneq nunani amerlasuuni meeqqanut inuusuttunullu atatillugu unaminernerpaatut nalilerneqartarpoq, pimmatiginninnerlu pillugu misissuinerne paasinarpoq pimmatiginnittarneq aamma Kalaallit Nunaanni meeqqat inuusuttullu akornanni atuuttuusooq. Pimmatiginnittarneq sakkortuunik kinguneqarsinnaavoq; pimmatiginnittumut aamma pimmatigineqartumut, aammali pimmatiginninnermut uniinnarlutik isiginnaaginartuusunut (Pedersen & Bjerregaard 2012, Niclasen & Bjerregaard 2011).

unge ofte følte sig alene, selvom de havde lyst til at være sammen med andre. Desuden peger undersøgelsen på, at der er en sammenhæng mellem social ulighed og ensomhed, således at børn, der vurderer familiens velstand som lav, ofte føler sig uønsket alene. Desuden ses en sammenhæng mellem at føle sig uønsket alene og relationen til voksne, i det unge, der finder det vanskeligt at betro sig til voksne eller som ikke har nogle voksne at betro sig til, oftere føler sig uønsket alene. Ligeledes peger undersøgelsen på, at flere børn, der er opvokset i en bygd, ofte føler sig uønsket alene, end børn der er opvokset i en by. En vedvarende følelse af ensomhed er et tegn på mistrivsel og kan få betydning for børns udvikling (Pedersen og Bjerregaard 2012). MIPI’s *“Notat om unge med god trivsel”* peger på en sammenhæng mellem mindre god trivsel og ensomhed. Over halvdelen (54 %) af piger med mindre god trivsel føler sig engang imellem eller ofte uønsket alene, hvor denne andel udgør en tredjedel af piger med god trivsel. Andelen er 37 % for drenge med mindre god trivsel og 23 % for drenge med god trivsel (Dahl-Petersen 2006).

MOBNING

”Lige siden jeg var mindre, er jeg blevet mobbet meget, og der bliver stadigvæk snakket om mig. Så bliver jeg meget nedtrykt og mærker det på min krop, som om jeg bliver helt kraftesløs, og jeg bliver apatisk.”

– Folkeskoleelev XIII

Mobning anses for at være en af de største udfordringer i forhold til børn og unge i mange lande og undersøgelser på området viser også, at mobning finder sted blandt børn og unge i Grønland. Mobning kan have alvorlige konsekvenser; både for den der bliver mobbet og den der mobber, men også for de øvrige passive vidner til mobningen (Pedersen og Bjerregaard 2012, Niclasen og Bjerregaard 2011).

Nalunaarusiat HBSC-minngaanneersut takutippaat pimmatiginnittarneq Kalaallit Nunaanni assut atugaasoq, aamma atuartut pimmatiginittartut imaluunniit pimmatigineqartut tassaasut navianaatilimmik pissusilersuutiniq annertunerusumik pissusilersortartuusut soorlu pujortartarlutik imigassartortarlutillu (Niclasen il.il. 2007, Niclasen & Bjerregaard 2011). Nalunaarusiami "HBSC-undersøgelsen 2014" meeqqat 91 %-iisa oqaluttuaraat pimmatigineqarsimanatik imaluunniit qaammammut 2-3-riarlutik pimmatigineqarsimallutik imaluunniit qaqutikkut pimmatigineqartarlutik. Tamanna "HBSC-undersøgelsen 2006" naleqqiullugu pitsanngoriarnermik takutitsivoq, taamani meeqqat 85 %-ii taama nalunaarsimammata. Ineriartornerutaaq takutippaa meeqqat 2010-mi pimmatigineqartut misigisimasartut, 2006-imi akulikinnerusumik pimmatigineqartarlutik misigisarsimammata (Niclasen il.il. 2007, Niclasen & Bjerregaard 2011). Aamma taama nalunaarusiaq "Inuusuttuuneq nalominartulik 2011" takussutissaqarpoq, tassani atuartut 85 %-ii oqaluttuarput pimmatigineqartarsimanatik imaluunniit qaammadini kingullerni marlussunni ikkittoriaannarlutik pimmatigineqarsimasutut oqaluttuarlutik. Akerlianilli atuartut quliugaangata ataaseq sapaatip akunneranut minnerpaamik ataasiarluni pimmatigineqartarsimavoq. Aammattaaq misissuinerup takutippaa inuusuttunit pingasuusunit sapaatip akunneranut pimmatigineqartartunit ataaseq nammineq aamma inuusuttunut allanut pimmatiginnittartuusooq, tamannalu "HBSC-mi misissuinermi 2014"-imi atuarneqarsinnaavoq (Pedersen & Bjerregaard 2012, Niclasen 2015).

Meeqqat digitalimik atortorissaarutiniq atuinerisa annertusiartuaarneq ilutigalugu, pimmatiginniffiusinnaasoq nutaaq pilerpoq: silarsuaq digitaliusooq. Digitalimik atortorissaarutit atorlugit pimmatiginnineq pimmatiginninnertulli allatut meeqqat inuusuttuaqqanullu ajortumik kinguneqartarpoq; ingammik kinaassuseq isertorlugit pimmatiginnineq pimmatiginninnermut nalinginnaasumut naleqqiullugu allaaneruvoq. Digitalimik atortorissaarutit atorlugit pimmatiginnineq "HBSC-mi misissuineq 2014"-imi ersersinneqarpoq, pimmatiginninnermik misigisaqarsimasut aamma digitalimik atortorissaarutit atorlugit pimmatigineqartarsimanersut. Aperineqartut pingajorarterutaat akippit, digitalimik atortorissaarutit aqutugalugit pimmatigineqartarsimallutik, tamatumani nuanninngivissunik allaffigitittarneq takussaanerpaavoq (Niclasen 2015).

HBSC-undersøgelserne har vist, at mobning er et udbredt fænomen i Grønland og at elever, der enten mobber eller bliver mobbet, udviser en højere grad af risikoadfærd, som for eksempel rygning og indtag af alkohol (Niclasen m.fl. 2007, Niclasen og Bjerregaard 2011). I "HBSC-undersøgelsen 2014" angav 91 % af børnene, at de aldrig var blevet mobbet eller var blevet mobbet 2-3 gange om måneden eller sjældnere. Dette viser en positiv udvikling i forhold til HBSC-undersøgelsen i 2006, hvor 85 % af børnene havde angivet dette. Udviklingen viste dog også, at de børn, som følte sig mobbet i 2010, oplevede det hyppigere end i 2006 (Niclasen m.fl. 2007, Niclasen og Bjerregaard 2011). Et lignende mønster findes i "Unge trivsel i Grønland 2011", hvor 85 % af de adspurgte elever aldrig har følt sig mobbet eller var blevet mobbet få gange inden for de seneste par måneder. Til gengæld havde én ud af ti af eleverne følt sig mobbet mindst en gang om ugen. Samtidig viser undersøgelsen, at godt én ud af tre unge, der følte sig mobbet ugentlig, selv mobbede andre ugentligt, hvilket også fremgår af "HBSC-undersøgelsen 2014" (Pedersen og Bjerregaard 2012, Niclasen 2015).

I takt med børns stigende brug af digitale medier er en ny arena, hvor mobning kan foregå, opstået: den digitale verden. Digital mobning har, som anden mobning, negative konsekvenser for børn og unge; især muligheden for at mobbe anonymt adskiller digital fra traditionel mobning. Forekomsten af digital mobning bliver i "HBSC-undersøgelsen 2014" belyst ved, at dem, der har angivet, at de har oplevet at blive mobbet, angiver, om de ligeledes har oplevet digital mobning. En tredjedel af de adspurgte svarede, at de var blevet mobbet gennem digitale medier, hvor at *modtage grimme beskeder* var den hyppigste form (Niclasen 2015).



INUUNERISSUTSIKKUT IMMINUT NALILIVIGINEQ

Nalunaarusiami *"The Good Childhood Report 2014"* meeqqat inuusuttullu inuunerissutsikkut imminut naliliviginerat nunani²⁰ arlalinni assigiinngitsuni uuttortarneqartarpoq. Inuunerissutsikkut imminut nalilivigineq uuttuutit arlalissuit atorlugit uuttortarneqartarpoq, soorlu meeqqat inuusuttullu namminneq inuunermik pitsaassusaannik misigisimanagerat, peqqissuseq, qanoq atuarfimmi assoroortiginerat, angajoqqaanut kammalaatiminnullu attavikkut aamma ajoqutinut takusutissat amerlassusaatigut. Nalunaarusiami erserpoq meeqqat kalaallit inuunerissutsikkut imminut qaffasissumik nalilivigisartut. Kalaallit Nunaat nalunaarusiami qaffasinnerit sisamaattut inisseqqavoq (Pople il.il. 2014).

Atuarfimmi attuumassuteqarfigisat atuarfimmi ilorrisimaarnermut meeqqanut inuusuttuaqqanullu pingaarutilerujussuupput. Tamanna pissutigalugu meeqqat inuusuttuaqqallu atuaqatiminnit ilinniartitsisuminnillu ikorfartorneqarnermik misigisaqartut *"HBSC-mi 2014"*-mi misissuinerimi takuneqarsinnaavoq, tamatumani inooqataanikkut ilorrisimaarneq qitiutinneqarpoq. Meeqqat inuusuttuaqqallu 52 %-ii atuaqatiminnit tapersorsorneqartutut misigipput, 34 %-ii ikorfartorneqartutut imaluunniit ikorfartorneqanngitsutut misigipput, 10 %-iilu ikorfartorneqanngitsutut misigipput. Qaffasinnerulaartut (64 %-it) ilinniartitsisunit tapersorsorneqartutut misigisimapput, 30 %-it tapersorsorneqartutut imaluunniit tapersorsorneqanngitsutut misigisimapput, 6 %-iilu tapersorsorneqanngitsutut misigisimapput. Misissuinerimi ersersinneqarpoq, tapersorsorneqarnermik misigisimaneq atuarfimmi ilorrisimaarnermut atuarfiullu avataani ilorrisimaarnermut attuumassuteqartoq. Paasisat takutippaat, atuarfeqarnermut tunngatillugu ikorfartorneqarnerup misiginerata atuarfimmillu naammagisimaarinninnermik misigisaqarneq, atuarfimit tatisimaneqartutut misiginerup kiisalu klasselæreri angusanik naliliisarnera imminnut attuumassuteqartut. Atuarfiup avataani tapersorsorneqarnerup aamma soorlu assersuutigalugu minnerpaamik sapaatip akunneranut ataasiarluni ippigisanik ersiuteqartarneq, peqqissutsip nalilernerlunnera aamma ajornerusumik inuunerup pitsaassuseqarnera, pitsaannginnerusumik timip misiginerata, pimmatigineqartarneq kiisalu inooqataanerimi ajornartorsuteqarneq imminnut attuumassuteqartut. Taakkua saniatigut annikinnerusumik tapersorsorneqarneq aamma pujortartarneq, ullut kingulliit 30-t imigassartorsimaneq, aalakoorsimaneq hashimillu pujortarnerup misilissimanagerat imminnut attuumassuteqartut (Nielsen 2015).

SELVVURDERET TRIVSEL

I rapporten *"The Good Childhood Report 2014"* måles børn og unges selvvurderede trivsel i en række forskellige lande²¹. Selvvurderet trivsel måles ud fra en lang række parametre som for eksempel børn og unges egen opfattelse af deres livskvalitet og helbred, hvor pressede de føler sig i skolen, deres relationer til forældre og kammerater samt antal symptomer. Rapporten viser, at grønlandske børn har en høj score på indekset for selvvurderet trivsel. Grønland ligger nummer fire på listen over lande i rapporten (Pople m.fl. 2014).

Relationer i skolen er også af stor betydning for børn og unges trivsel. Af denne grund undersøges børn og unges oplevelse af at føle sig støttet af hhv. klassekammerater og lærer i *"HBSC-undersøgelsen 2014"*, der netop har fokus på social trivsel. 52 % af børn og unge følte sig støttet af klassekammerater, 38 % følte sig hverken støttet eller ikke støttet, og 10 % oplevede sig ikke støttet. En lidt højere andel (64 %) følte sig støttet af deres lærere, 30 % følte sig hverken støttet eller ikke støttet, mens 6 % oplevede sig ikke støttet. Det påvises i undersøgelsen, at oplevelse af støtte har en graderet sammenhæng med både skolerelateret trivsel og trivsel uden for skolen. Resultaterne vidner om, at der på skoleområdet ses en højsignifikant sammenhæng mellem oplevelse af støtte og *skoletilfredshed, opfattet pres fra skolearbejde samt oplevelse af hvordan klasselæreren vurderede ens præstationer*. Uden for skolen sås samme sammenhæng mellem oplevet støtte og bl.a. *at have symptomer mindst hver uge, dårligere selvvurderet helbred og ringere livskvalitet, at have en mere negativ kropsofattelse, at opleve mobning samt at have det vanskeligt socialt*. Desuden ses en sammenhæng mellem at opleve sig mindre støttet og *at ryge, at have drukket alkohol indenfor de sidste 30 dage, at have været fuld og at have prøvet hash* (Nielsen 2015).

20 Inuummarissutsikkut imminut nalilivigineq nutsernerpoq uannga *Subjective wellbeing*, nalunaarusiami atornerqartumit.

21 *Selvvurderet trivsel* er en oversættelse af termen *Subjective wellbeing*, som bruges i rapporten.

”Aningaasaateqarani
kaalluni nuanninngitsaq.”

– Meeqqat atuafianni atuartoq XIV

Meeqqat pillugit isumaqatigiisummi artikel 27-mi allaqqa-voq “Meeqqap kialluunniit inuuniarnera pitsaasusariaqarpoq, meeqqap timikkut, tarnikkut, anersaakkut, ileqqoris- saarnikkut inooqatillu akornanni ineriartornerani pisariaqar- tinneqarmat”. Artikeli meeqqap ineriartorneranut tapersiutaasus- sanik minnerpaamik piumasaqaataasunik tunngaviusunik najoqqu- tas- saqarpoq:

- Meeqqat nerisassaqaassapput, atisassaqaassapput, angerlarsimaffeqassallutillu
- Meeqqat ukiuminnut naleqquttumik tamakkiisumillu ineriartorsinnaassapput
- Meeqqat tamarmik naligiimmik periarfissinneqassapput

Ukiuni kingulliunerusuni misissuinerit arlallit saqqummersinneqartar- put, Meeqqat pillugit Isumaqatigiisummut naleqqiullugit meeqqat inuuniarneranut misissuisimasunik. MIPI-p saqqummersissimavai nalunaarusiat tulleriaat “Kalaallit Nunaanni meeqqat inuuniarnerat” 2008-mi aamma MIO-p 2013-imi saqqummersippaa “Meeraq ki- naluunniit piitsuutitaalluni peroriartussanngilaq”. MIO-p nalunaarusi- aani erserpoq Kalaallit Nunaanni meeqqat 11,7 %-ii 2010-mi allanut naleqqiullugit piitsuutitaasut, tamanna ima nassuiarlugu isertitaqartu- ni medianindkomst 50 %-iit minnerusuneersut (<50 % af median- indkomsten) (19,8 % nassuiarlugit <60 %).²¹ Meeqqat Kalaallit Nu- naanni piitsuutitaasut taamaalilluni Tului Nunaanni, Canadamilu piitsuutitaassusaannut assersuunneqarsinnaavoq, USA-milu piitsu- utitaassutsimit annikinnerulluni. Nunanut Avannarlernut sanilliullugu meeqqat Kalaallit Nunaanni piitsuutitaasut amerlanerupput. Nalunaarusiap aammattaq takutippaa meeqqat ilaqutariinni piitsuni inuusut amerlasusaat 2002-2010-mi assigiinngiaartuusut, taamaat- tumillu iluamik assigiiaarnerusumik takussutissartaqanngilaq. Akerlia- nilli meeqqat ingerlaavartumik piitsuusutut nalilerneqartut akornanni

21 Medianindkomsten tassaavoq innuttaasuni qaffasinnerpaamik appasinnerpaamillu isertitaqartut akornanni isertitaqartutunut taaguut. Taama isertitaqartutunut isertitaqarnerusartut isertitakinnerusartullu amerlaqatigiittarput.

”Det er ikke sjovt at være sulten,
når man ingen penge har”

– Folkeskoleelev XIV

Af **artikel 27 i Børnekonventionen fremgår det, at “Et- hvert barn har ret til den levestandard, der kræves for barnets fysiske, psykiske, åndelige, moralske og so- ciale udvikling”.** Artiklen indeholder nogle grundlæggende normer for, hvilke omstændigheder der som minimum kræ- ves for at understøtte barnets udvikling:

- Børn skal have adgang til mad, tøj og bolig
- Børn skal kunne udvikle sig alderssvarende og fuldt ud
- Alle børn skal gives lige muligheder

I løbet af de seneste år er der publiceret flere undersøgelser, som forholder sig til børns levestandard i henhold til Børne- konventionen. MIPI har publiceret rapportserien “Børns leve- standard” i 2008 og MIO udgav “Ingen børn skal vokse op i fattigdom” i 2013. MIO’s rapport viser, at 11,7 % af alle børn i Grønland levede i relativ fattigdom i 2010, defineret ved <50 % af medianindkomsten (19,8 % defineret ved <60 %)²². Børnefattighedsniveauet i Grønland lå således på sam- me niveau som Storbritannien og Canada og på et lavere ni- veau end USA. Sammenlignet med de nordiske lande er an- delen af børn, der vokser op i fattigdom i Grønland, større. Desuden viser rapporten, at andelen af børn i fattige familier varierede i perioden fra 2002-2010, og der kan således ikke påvises en tydelig tendens. Der er til gengæld sket et fald i andelen af børn i vedvarende fattigdom fra 5,6 % i perioden 2002-2004 til 3,1 % i perioden 2008-2010 (<50 %) (Peder- sen m.fl. 2013)²³.

22 Medianindkomsten er den mellemste indkomst for befolkningen. Lige mange får mere eller mindre end medianindkomsten.

23 Den anden del af MIPI’s rapportserie, “Børnefattigdom i Grønland – en statistik analyse af indkomstdata for husstande med børn”, viser et øje- blikbillede af børnefattighedsniveauet i 2004 (Schnohr m.fl. 2007).

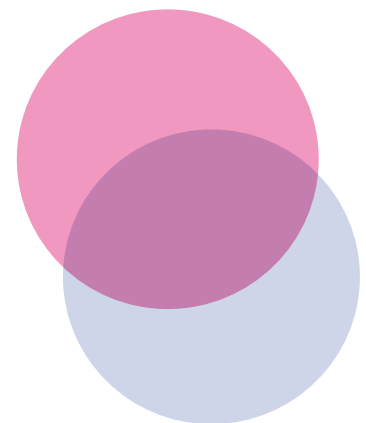
ikileriartoqarsimavoq piffissami 2002-2004-mi 5,6 %-imit piffissami 2008-2010 (<50 %) 3,1 %-imut (Pedersen il.il. 2013).²²

"HBCS-imi misissuineri 2014"-imi meeqqat kaallutik innartarnersut atuariatortarnersulluunniit meeqqat piitsuunerannut uuttortaaitut atornerqarpoq, tamanna angerlarsimaffimmi pissakilliornermut ersersitsisuummat. Taamaakkaluartorli ersarissarneqarpoq, akissutit taakua meeqqat piitsuunerat pillugu oqallinnermi pitsaasumik ilassutaasut, kisiannili akissutit taakua kisimiitneqassanngitsut. 2002-mi aamma 2006-imi 17 %-it akippit, akulikitsumik kaallutik innartarlutik imaluunniit atuariatortarlutik, 12 %-illu 2014-imi assinganik akippit. Nalunaarusiami aamma erserpoq, sumi najugaqarneq apequtaalluni nererusullunilu innartarnermi imaluunniit kaalluni atuariatortarnermi akissutit assigiinngitsut: Nuummi 8 %-it taatigut akulikitsumilluunniit kaallutik innartarput imaluunniit kaallutik atuariatortarput, tamatumani illoqarfinni 12 % aamma nunaqarfinni 17 % 2014-imi atuuppoq (Niclasen 2015).

MIPI-p nalunaarusiaani tulleriinni "*Meeqqat pissakillioortut – Ilaqutariinni aningaasarlortuni meeqqanik angajoqqaanillu apersuilluni misissuineq*", erseqqissarneqarpoq meeqqat piitsuullutik inuusut amigaaatigisaraat nerisassat peqqinnartut, atisassat tulluurtut aamma angerlarsimaffik angerlarsimaffigissallugu ajunngitsooq. Meerarpassuit arlallit sunngiffimmini sulffissarsiorput, taamaaliorusuttarne-rannullu ilaqtat aningaasatigut ikiorserusullugit kissaataat tunngaviusarpoq. Aammattaaq misissuinerup takutippaa meeqqat ilaqutariinni pissarissaarpallaanngitsuni alliertortut meeraqatimik akornanni ataatsimuussutsip avataaniittut misigisimasartut ilaatigut pimmatigineqartaramik aamma sunngiffimmi sammisassanik peqataasannginnerat peqquataqataalluni (Nielsen & Wulf 2007a). Meeqqat taakku Meeqqat pillugit lumaqatigiissutip artikel 27-ianut naapertuut-ingitsunik atugaqarlutik inuupput. Tamatuma kingunerivaa meeqqat inersimasuaqqatut alliertortuusut meeraanatik, taamaalillutillu meeraqatitit assigalugit ineriartorsinnaanermik periarfissinneqaratik (Nielsen & Wulf 2007b).

I "*HBCS-undersøgelsen 2014*" anvendes om *børn går sultne i seng eller sulten i skole* som en indikator på børnefattigdom, da dette belyser knappe ressourcer i hjemmet. Det pointeres dog, at disse besvarelser er et godt supplement i diskussionen om børnefattigdom, men at de ikke bør stå alene. I 2002 og 2006 svarede 17 %, at de *ofte* eller *altid* gik sultne i seng eller skole, mens 12 % angav det samme i 2014. Det fremgår desuden af rapporten, at der er geografiske forskelle i andelen, der går sultne i seng eller skole: hvor 8 % i Nuuk *altid* eller *ofte* går sultne i seng eller skole, er det samme gældende for 12 % i byer og 17 % i bygder i 2014 (Niclasen 2015).

Første del af MIPI's rapportserie "*Børn med afsavn – interviewundersøgelse med børn og forældre i familier med knap økonomi*" peger på, at flere børn, der lever i fattigdom, oplever at mangle basale ting som nærende mad, passende tøj og en rimelig bolig. Mange af børnene vælger at få et fritidsjob og motivationen grunder i et ønske om at hjælpe familien økonomisk. Desuden viser undersøgelsen, at børn, der lever i familier med knap økonomi, oplever at være uden for det sociale fællesskab blandt andet på grund af mobning og manglende deltagelse i fritidsaktiviteter (Nielsen og Wulf 2007a). Disse børn lever således under vilkår, som ikke lever op til Børnekonventionens artikel 27. Konsekvensen er, at børnene vokser op som små voksne i stedet for børn og dermed ikke får lov til at udvikle sig på lige fod med andre børn (Nielsen og Wulf 2007b).



22 MIPI-p tulleriiaarlugit nalunaarusiaani "*Kalaallit Nunaanni meeqqat piitsuunerat – inoqutigiit meerartallit isertitaat kisitsinngorlugit paasisutissat atorlugit misissueqqissaarneq*" meeqqat 2004-mi piitsuussusaat qanoq innersooq takutippaat (Schnohr m.fl. 2007).

Nalunaarusiap *“Meeraq kinaluunniit piitsuutitaalluni peroriartussanngilaq”* tikkuussiffigaa meeqqat akornanni piitsuussuseq aamma inoqatigiit akornanni naliingissuseq inuttut ajornartorsiutinut arlalissuarnut meeqqallu inuunerissusaannut tunngasunut attuumassuteqartuusut, soorlu ilaqutariinni imigassamik atornerluineq, angerlarsimaffimmi nakuuserarneq, inuusuttut akornanni imminoorusussuseqarnermik pissusilersortarneq, peqqissutsikkut imminut naliliivigineq aamma aarlerinartunik pissusilersornernut soorlu imigassartorneq aamma tupatorneq. Meeqqat akornanni piitsuuneq taamaalilluni meeqqat inuusuttullu inoqatigiit akornanni arlalissuarnik ajornartorsiuteqalemisaannut kinguneqalersitsisarpoq, tassalu ineriartornerannut imminullu paasisimanerannut annertuumik kinguneqarsinnaalluni.

“Ingen børn skal vokse op i fattigdom” peger på, hvordan børnefattigdom og social ulighed hænger sammen med en lang række sociale problemstillinger og børns trivsel, såsom alkoholmisbrug i familien, vold i hjemmet, selvmordsadfærd blandt unge, selvvurderet helbred samt risikoadfærd som indtagelse af alkohol og rygning. Børnefattigdom er således en indgang til en lang række sociale problemstillinger for børn og unge og kan have alvorlige konsekvenser for deres udvikling og selvforståelse.



MEEQQAT INUUSUTTULLU IMMIKKUT PISARIAQARTITSISUT

Kalaallit Nunaanni meeqqat inuusuttullu immikkut pisariaqartitsisut²³ pillugit annikitsuinnarmik ilisimasaqartoqarpoq. Meeqqat inuusuttullu innarluutillit atugarisaat pillugit imaluunniit kisitsisit paasissutissiisut pillugit nutaanerusunik misissuisoqarsimangilaq. “HBSC-imi misissuineri 2014”-ili erserpoq, meeqqat inuusuttuaqqallu inunnik innarluutulerujussuarnik ikiorsiisarnermi peqqussut naapertorlugu nalunaarsorneqartartut amerliartortut (Niclasen 2015). Deloitte nalunaarusiaani “Analyse og evaluering af døgninstitutionsområdet” erserpoq ulluklut unnuakullu paaqqinnittarfeqartoq 7-inik aamma ataatsimut meeqqanut inersimasunullu innarluutillinnut paaqqinnittarfeqartoq 4-nik (satellitinstitutioner) 2010-mi. Paaqqinnittarfiit nalunaarutaat malillugit meeqqat inersimasullu inissitat amerlanerpaartaat annertuumik ineriartornermikkut innarluuteqartuusut (Deloitte 2011).²⁴

Meeqqat innarluutillit meeqqatulli allatut assigiinnik pisinnaatitaaffeqarnissaat qulakkeerneqartussaavoq. Meeqqat pillugit isumaqatigiissummi **artikel 23-mi allaqqavoq meeqqat innarluutillit immikkut ittumik illersorneqarnissaminnik pisinnaatitaaffeqartut. Tamatuma saniatigut Meeqqat pillugit Isumaqatigiissutit artikeliisa allat meeqqat inuusuttullu innarluutillit arlalitsigut allatigut pisinnaatitaaffeqartippaat, soorlu ilinniartitaanikkut, sunngiffimmi sammisassaqarnikkut, peqqissutsikkut il.il.** Nalunaarusiap “Nunarsuarmioqatigiit isumaqatigiissutaasa meeqqat pisinnaatitaaffiit sunniutaasa misissuataameqameri” taakkartorpa Kalaallit Nunaanni meeqqat inuusuttullu annertuumik innarluutillit pisinnaatitaaffii ilaatigut inatsiseqartitsinikkut arajutsineqartartut. Tassani soorlu pineqarpoq meeqqat inuusuttullu annertuumik innarluutillit inissinneqarneranut atatillugu ilanngutitinnegartarnerat amigartooq aamma ilaqtannut attaveqarnissaannut periarfissat annikippallaartut (Hansen 2014).

BØRN OG UNGE MED SÆRLIGE BEHOV

Der er meget begrænset viden om vilkårene for børn og unge med særlige behov²⁴ i Grønland. Der foreligger ingen nyere undersøgelser af vilkår eller nøgletal for børn og unge med handicap. Det fremgår dog af “HBSC-undersøgelsen 2014”, at andelen af børn og unge, der registreres under forordninger omkring hjælp til personer med vidtgående handicaps, er stigende (Niclasen 2015). Af Deloitte's rapport “Analyse og evaluering af døgninstitutionsområdet” fremgår det, at der var 7 døgninstitutioner samt 4 satellitinstitutioner for børn og voksne med vidtgående handicap i 2010. Ifølge institutionerne er hovedparten af de anbragte børn og voksne med vidtgående handicap udviklingshæmmede (Deloitte 2011)²⁵.

Børn med handicap skal sikres samme rettigheder som andre børn. Børnekonventionens **artikel 23 giver børn med handicap ret til ekstra beskyttelse. Derudover giver Børnekonventionens øvrige artikler børn og unge med handicap en række rettigheder på væsentlige områder, såsom uddannelse, fritid, familieliv, sundhed m.m.** Rapporten “Gennemgang af internationale konventioners betydning for barnets rettigheder” peger på, at rettighederne for børn og unge med vidtgående handicap i nogle henseender overses i forbindelse med lovgivning i Grønland. Dette gælder for eksempel manglende inddragelse af børn og unge med vidtgående handicap i forbindelse med anbringelser samt begrænsede muligheder for kontakt med familie (Hansen 2014).

23 Taaguut “meeqqat ilikkarniarnermi akimmiffillit” pitsaanerusutut taasassaavoq, tassani ersarimmat meeqqat tunuliaqataat apeqqutaatinnagu atuarnermi assigiinngitsunik pisariaqartitsisinnaanerit

24 Nalunaarusiami erseqqissarneqarpoq qanoq Kalaallit Nunaanni meeqqat inissitat amerlatiginersut, meeqqalli inissinneqarsimanageranut pissutsit immikkoortiterneqarsimangillat, taamaammat meeqqat annertuumik innarluutillit qanoq amerlatigisut allaqqangilaq.

24 En mere hensigtsmæssig betegnelse, nemlig “børn i komplicerede læringsituationer” er i andre henseender at foretrække, idet dette begreb tager højde for, at elever, uanset forudsætninger, kan have brug for særligt tilrettelagte læringsrum og læringsplaner.

25 Rapporten opgiver desuden et samlet antal af anbragte børn i Grønland og differentierer således ikke mellem årsager til anbringelserne, hvorfor det ikke er angivet, hvor stor en andel børn med vidtgående handicap udgør.

Meeqqat inuusuttullu innarluutillit atuarnerannut tunngatillugu nalunaarusiami *“Naalakkersuisut ilinniartitaanermut pilersaarutaat II”*-mi taakkartorneqarpoq 2012-imi atuartoqartoq 502-nik annertusisamik immikkut atuartinneqartartunik, immikkut ittumik klassini (62 %), holdikkaartuni (22,6 %), kisimik atuartinneqartartuni (11,9 %) imalunniit immikkut ikiortilerlugit (1,9 %) (Naalakkersuisut 2014d).

“Kalaallit Nunaanni meeqqat atuarfii – Naliliineq 2015”-imi erserpoq, atuarfinni ataasiakkaani immikkut pisariaqartitsisunik ilinniartitsiner-mi atuartitsinnaasut piginnaasaat assigiinngitsorujussuit. Taamaallaat 2 %-it naliginnaasumik immikkut ilinniartinneqartussat aamma 9 %-it ingerlaqqiffiusumik ilinniartinneqartussat ilinniartitsisunit ilinniarsimasunit immikkut ittumik pædagogikimik ilinniarsimasunit ingerlanneqartoq, kiisalu 17 %-it 12 %-illu immikkut ittumik naliginnaasumik ingerlaqqiffiusumillu ilinniartsitsisunit ingerlanneqartoq (Danmarks Evalueringsinstitut 2015).

Vedrørende børn og unge med handicap og skoleområdet viser rapporten *“Naalakkersuisuts uddannelsesplan II”*, at der i 2012 var 502 elever, som modtog vidtgående specialundervisning enten i specialklasse (62 %), på hold (22,6 %), eneundervisning (11,9 %) eller personlig assistance (1,9 %) (Naalakkersuisut 2014d).

Det ses i *“Grønlands folkeskole – Evaluering 2015”*, at det er meget forskelligt, hvilke kompetencer der er til rådighed for specialundervisning på de enkelte skoler. Kun 2 % af den almindelige specialundervisning og 9 % af den vidtgående specialundervisning varetages af læreruddannede med supplerende specialpædagogisk uddannelse, mens hhv. 17 % og 12 % af den almindelige og den vidtgående specialundervisning varetages af ikke-læreruddannede (Danmarks Evalueringsinstitut 2015).



MISISSUINERIT PINGAARNERIT

Sundhed på toppen – Resultater fra Health Behaviour in School-aged Children (HBSC) undersøgelsen i Grønland (2006)

Health Behaviour in School-aged Children (HBSC) tassaavoq nunat assigiinngitsut akornanni meeqqat atuartut peqqissusaannik, peqqis-sutsikkullu ileqqinut tunngasunut immersugassat atorlugit apersui-neq. Kalaallit Nunaat misissuinermit tassunga ukiuni 1994, 1998, 2002, 2006, 2010 kingullermillu 2014 peqataavoq. Nalunaarusiap uuma 2006 tunngavigaa. Atuarfiit tamarmik 5.-10. klassiutillit misissuinermit peqataanissamut periarfissaqarput, atuarfiillu peqataasut nuna tamakkerlugu siammarsimapput. Atuarfinni ataasiakkaani nunalu tamakkerlugu ataatsimut isigalugu piffissap ingerlanerani ineriartornermik malinnaanissamik periarfissiivoq. Misissuinerup “*HBSC-undersøgelsen 2006*” atuartut 2.462-it akissutaat tunngavigaat, tassanilu sammisat assigiinngitsut qaammarsaaffigineqartut tassaallutik peqqissutsikkut imminut naliliivigineq, timimik atuineq, nerisassat, kigutitigut peqqissuseq, imigassaq, hash, naamaartarneq, nakuuserneq, pimmataaneq il.il.

Folkesundhed blandt skolebørn – resultater fra HBSC Greenland undersøgelsen 2010

Health Behaviour in School-aged Children (HBSC) tassaavoq nunat assigiinngitsut akornanni meeqqat atuartut peqqissusaannik, peqqis-sutsikkullu ileqqinut tunngasunut immersugassat atorlugit apersui-neq. Kalaallit Nunaat misissuinermit tassunga ukiuni 1994, 1998, 2002, 2006 kingullermillu 2010 peqataavoq. Nalunaarusiap uuma 2010 tunngavigaa Atuarfiit tamarmik 5.-10. klassiutillit misissuinermit peqataanissamut periarfissaqarput, atuarfiillu peqataasut nuna tamakkerlugu siammarsimapput. Atuarfinni ataasiakkaani nunalu tamakkerlugu ataatsimut isigalugu piffissap ingerlanerani ineriartornermik malinnaanissamik periarfissiivoq. “*HBSC-undersøgelsen 2010*” atuartut 2.182-it akissutaat tunngavigaat, tassanilu sammisat assigiinngitsut qaammarsaaffigineqartut tassaallutik peqqissutsikkut imminut naliliivigineq, timimik atuineq, nerisassat, kigutitigut peqqissuseq, imigassaq, hash, naamaartarneq, nakuuserneq, pimmatiginnineq il.il. Nalunaarusiami 2010-mi immikkut sammineqarpoq atuartut akornanni inuit peqqissusiat, nalunaarusiami “*Inuuneritta – lad os få et godt liv*”-mi kalaallit peqqissusiannik suliaqarfiusumik pingaartillugit ukkatat aallavigalugit. Taama nalunaarusiaq “*HBSC-undersøgelsen 2010*” Inuunerittap ingerlarngata qeqqata missaanut naliliinerut atorpeqarsinnaavoq.

CENTRALE UNDERSØGELSER

Sundhed på toppen – Resultater fra Health Behaviour in School-aged Children (HBSC) undersøgelsen i Grønland i 2006

Health Behaviour in School-aged Children (HBSC) er en international spørgeskemaundersøgelse om skolebørns sundhed og sundhedsvaner. Grønland har deltaget i årene 1994, 1998, 2002, 2006, 2010 og senest i 2014. Denne rapport bygger på undersøgelsen fra 2006. Alle skoler med elever fra 5. til 10. klasse har mulighed for at deltage i undersøgelsen, og de deltagende skoler er fordelt over hele landet. Det gør det muligt at følge udviklingen over tid på de enkelte skoler og på landsplan. “*HBSC-undersøgelsen 2006*” er baseret på 2.462 elevers besvarelser og belyser en bred vifte af temaer som selvvurderet helbred, fysisk aktivitet, kostvaner, tandsundhed, alkohol, hash, snifning, vold, mobning m.m.

Folkesundhed blandt skolebørn – resultater fra HBSC Greenland undersøgelsen 2010

Health Behaviour in School-aged Children (HBSC) er en international spørgeskemaundersøgelse om skolebørns sundhed og sundhedsvaner. Grønland har deltaget i årene 1994, 1998, 2002, 2006, 2010 og senest i 2014. Denne rapport bygger på undersøgelsen fra 2010. Alle skoler med elever fra 5. til 10. klasse fik mulighed for at deltage i undersøgelsen, og de deltagende skoler er fordelt over hele landet. Det gør det muligt at følge udviklingen over tid på de enkelte skoler og på landsplan. “*HBSC-undersøgelsen 2010*” er baseret på 2.182 elevers besvarelser og belyser en bred vifte af temaer som selvvurderet helbred, fysisk aktivitet, kostvaner, tandsundhed, alkohol, hash, snifning, vold, mobning m.m. Temaet for rapporten i 2010 var folkesundhed hos skolebørn anskuet ud fra fokusområderne i “*Inuuneritta – lad os få et godt liv*”, det grønlandske folkesundhedsprogram. På denne måde fungerer “*HBSC-undersøgelsen 2010*” som et bidrag til at vurdere halvvejsstatus på Inuuneritta.

Kalaallit Nunaanni meeqqat atuarianni inuunerissuseq peqqissuunerlu – meeqqat atuartut pillugit misissuinermit HBSC Greenland 2014 inernerit

Health Behaviour in School-aged Children (HBSC) tassaavoq meeqqat atuartut peqqissusaannik aamma peqqissutsimikkut tunngatillugu ileqquinik nunat assigiinngitsut akornanni apersuinermit immersugas-saq atorlugu misissuineq. Kalaallit Nunaat ukiuni 1994, 1998, 2002, 2006, 2010 kingullermillu 2014-imi peqataasarsimavoq. Nalunaarusiaq una 2014-imi misissuinermit inernerisanik tunngaveqarpoq. Atuariiit tamarmik 5.-10. klassenik atuartuutillit misissuinermit peqataanisaminnut periarfissinneqarsimapput, atuarifillu nuna tamakkerlugu sumiiffinneersut peqataasimapput. Tamanna atuariinni atasiakkaani aamma nuna tamakkerlugu ineriartornerup malinnaaviginissaanik periarfissaqalersitsisimavoq. *“Kalaallit Nununaanni HBSC-imi misissuineq 2014”* meeqqat 1.888-it akissutigisimasaannik tunngaveqarpoq sammisallu atituut soorlu namminerisamik peqqissutsikkut imminut naliliiviginnineq, timip atornera, nerisaqarnermi ileqqut, kigutit tungaasigut peqqissuuneq, imigassaq, hashi, naamaartarneq, nakuuserneq, pimmatiginnittarneq il.il. qaammarsaavigineqarput. 2014-imi nalunaarummi atuarifik aamma klassimi atuaqatinut ilinniartitsisunullu atatuillugu inooqatigiit akornanni inuunerissuseq sammineqarput, taakkulu sammisanut qulaani taaneqartunut naleq-quttoqartillugu ataneqartinneqarput.

Unges trivsel i Grønland 2004

Nalunaarusiami sammineqarpoq Kalaallit Nunaanni ukiut hundredikkuutaat 21-ata aallartinnerani meeqqat atuartut 15-17-inik ukiullit inuunerissusaat. Nalunaarusiaq spørgeskemat atorlugit misissuineruvoq, apersorneqarlutik Kalaallit Nunaanni meeqqat atuariiini atu-artu angajullit. Paasissutissat katersorneqarput februar 2004-til februar 2005-imit atuarii qulini illoqarfinnit tassaasunit Upernavik, Ilulissat, Maniitsoq, Tasiilaq, Nuuk, Narsaq aamma Qaqortoq. Atuartut peqataasut 508-sit 15-17-inik ukioqarput. Atuartut ulloq taanna atuartut tamarmik peqataapput, tassalu 92 %-iisa apeqqutit tamaasa akisimavaat. Nalunaarusiap sammivai inuunerissuseq, peqqissutsikkut pissusilersuutit aamma peqqissuseq ataatsimut isigalugit, aammali tarnikkut peqqissuseq, imminorusunermik pissusilersortarneq, kiisalu kinguuaassiuutitigut innarlerneqarneq.

Trivsel og sundhed blandt folkeskoleelever i Grønland – resultater fra skolebørnsundersøgelsen HBSC Greenland 2014

Health Behaviour in School-aged Children (HBSC) er en international spørgeskemaundersøgelse om skolebørns sundhed og sundhedsvaner. Grønland har deltaget i årene 1994, 1998, 2002, 2006, 2010 og senest i 2014. Denne rapport bygger på undersøgelsen fra 2014. Alle skoler med elever fra 5. til 10. klasse fik mulighed for at deltage i undersøgelsen, og de deltagende skoler er fordelt over hele landet. Det gør det muligt at følge udviklingen over tid på de enkelte skoler og på landsplan. *“HBSC-undersøgelsen 2014”* er baseret på 1.888 elevers besvarelser og belyser en bred vifte af temaer som selvvurderet helbred, fysisk aktivitet, kostvaner, tandsundhed, alkohol, hash, snifning, vold, mobning m.m. Temaet for rapporten i 2014 er skolen og social trivsel i skolen i forhold til klassekammerater og lærere, og dette bliver, hvor det er relevant, sat i sammenhæng med ovenstående temaer.

Unges trivsel i Grønland 2004

Undersøgelsen handler om 15-17 årige skoleelevers trivsel i Grønland i begyndelsen af det 21. århundrede. Rapporten er en spørgeskemaundersøgelse blandt de ældste folkeskoleelever i Grønland. Data blev indsamlet fra februar 2004 til februar 2005 på ti skoler i henholdsvis Upernavik, Ilulissat, Maniitsoq, Tasiilaq, Nuuk, Narsaq og Qaqortoq. Der deltog 508 elever i alderen 15-17 år. Alle elever, der var i skole den pågældende dag, deltog og 92 % besvarede alle spørgsmålene. Rapporten handler om trivsel, sundhedsadfærd og helbred generelt, men har desuden fokus på psykisk helbred, selvmordsadfærd og seksuelle overgreb.

Inuusuttuuneq nalorninartulik – Kalaallit Nunaanni inuusuttut akornanni atugarissaarneq pillugu meeqqat atuarfianni atuartut angajullit akornanni 2011-mi misissuisitsineq

Nalunaarusiaq *“Inuusuttuuneq nalorninartulik 2011”* 2010 upernaakut naammassineqarpoq suliarineqarlunilu uannga Center for Sundhedsforskning i Grønland, Statens Institut for Folkesundhed, Syddansk Universitet ataaniittumit siusinnerusukkut misissuinermut *“Unge Trivsel i Grønland 2004”* nangitsiinerulluni. Nalunaarusiaq spørgeskemat atorlugit Kalaallit Nunaanni meeqqat atuarfianni atuartut annerit akornanni misissuineruvoq. Misissuinermut peqataapput inuusuttut 15-inik ukiullit 481-it, aamma Kalaallit Nunaanni illoqarfanni arfineq marlunni 9. Aamma 10. Klassit. Misissuinermut peqataasut procentingorlugit 81 %-iupput, tassalu klassini pineqartuni meeqqat atuarfianni atuartut affaasa missaraat. Nalunaarusiami ukkatarineqarpoq inuusuttut peroriartorneranni atugassarititaasut inuunerissusaannut ajortup tungaanut sunniuteqarsinnaasut. Nalunaarusiattaq meeqqat inuusuttullu pillugit ilisimasat *“Health Behaviour in School-aged Children undersøgelse”* (HBCS)-meersut ilapittorpaat, tassami inuusuttut peroriartornerminni atugaqarnerat inuunerminnilu atuagasarititaasa ilaat pillugit paasissutissartaqarmat.

Kalaallit Nunaanni Meeqqat – Meeqqat 0-14-It Ilanngullugit Ukiullit Ilaqutariillu Atugarissaarnerannik Misissuineq

Naalakkersuisut 2007-imi meeqqat 0-14-inik ukiullit ilaqaasalu inuunerissusaannik misissuititsisoq. Kissaatigineqarsimavoq ataatsimut isigalugu meeqqat ilaqaasalu inuunerissusaannik paasisaqarnissaq, aamma sumiginnaasarneq pillugu paasissutissanik pigisaqalernissaq. Misissuineq 2007-2008-mi ingerlanneqarpoq, amerlasuunik apersuinnikkut misissuinermik tunngaveqarluni, apersuinerillu kalaallinit apersuisunit oqarasuaatikkut ingerlanneqarput (apersuinermut skema ilusilersugaq malillugu). Meeqqat anaanaat apersorneqarput, meeqqammi amerlanersaat apersuinermut peqataanissaminnut mikivallaaramik. Meeqqat pineqartut (anaanaallu) Kalaallit Nunaannit meeqqat 0-14-inik ukiullit tamarmik makitsiffiqineqarneratigit nassaarineqarput. Meeqqat Kalaallit Nunaanni najugallit 1.288-it makinneqarput. Meeqqat 1.160-it misissuinerimi peqataapput, akissutit procentaralugu 90. Apersorneqartut 84 %-ii illoqarfinni najugaqarput, 16 %-illu nunaqarfinni. Inernerit Kalaallit Nunaannut tamarmut atuuttutut isigisariaqarput.

Det svære ungdomsliv. Unge trivsel i Grønland 2011 – en undersøgelse om de ældste folkeskoleelever

Undersøgelsen *“Unge Trivsel i Grønland 2011”* blev gennemført i foråret 2011 af Center for Sundhedsforskning i Grønland ved Statens Institut for Folkesundhed, Syddansk Universitet og følger op på den tidligere undersøgelse *“Unge Trivsel i Grønland 2004”*. Rapporten er en spørgeskemaundersøgelse blandt de ældste folkeskoleelever i Grønland. Undersøgelsen omfatter 481 unge på 15 år og derover fra 9. og 10. klassetrin i syv byer i Grønland. Deltagelsesprocenten i undersøgelsen var 81 %, hvilket svarer til knap halvdelen af alle folkeskoleelever på disse klassetrin. Rapporten har fokus på de områder af unges opvækst, der gør dem særligt sårbare. Rapportens fokusområder er dermed primært aspekter af de unges opvækstvilkår, som kan have en særlig negativ påvirkning på deres trivsel. Rapporten supplerer den viden, der foreligger om børn og unge fra Health Behaviour in School-aged Children undersøgelse (HBCS) i Grønland med ny viden om de mere belastende og svære opvækstvilkår og aspekter af de unges livsbetingelser.

Børn i Grønland – en kortlægning af 0-14-årige børns og familiers trivsel

Det Grønlandske Landsstyre bestilte i 2007 en undersøgelse af 0-14-årige børns og deres familiers trivsel. Ønsket var at få et overblik med informationer om børns og familiers generelle trivsel, samt informationer om forekomst af omsorgssvigt. Undersøgelsen er gennemført i 2007-2008 og er baseret på en kvantitativ interviewundersøgelse, hvor interviewene er gennemført af grønlandske interviewere via telefon (efter et struktureret interviewskema). Interviewene blev gennemført med børnenes mødre, da størstedelen af børnene var for små til at deltage i et interview. De pågældende børn (og mødre) blev fundet ud fra et tilfældigt udtræk af 0-14-årige børn fra hele Grønland. Der blev trukket 1.288 børn med bopæl i Grønland. 1.160 børn indgik i undersøgelsen, hvilket giver en svarprocent på 90 %. 84 % af de interviewede bor i byer, mens 16 % bor i bygder. Resultaterne må betragtes som dækkende for forholdene i hele Grønland.

- Bjerregaard P., Aidt E. (2010). "Levevilkår, livsstil og helbred. Befolkningsundersøgelsen i Grønland 2005-2009". Statens Institut for Folkesundhed, Grønlands Selvstyre, København
- Bjerregaard P., Niclasen B., Frederiksen N., Aidt E. (2015). "Hvordan går det? Folkesundhed i Grønland 2014". Departementet for Sundhed, Nuuk
- Bengtsson T., Jakobsen T. (2009). "Institutionsanbringelse af unge i norden – en komparativ undersøgelse lovgrundlag, institutionsformer og udviklingstendenser". SFI – Det Nationale Forskningscenter for Velfærd, København.
- Christensen E. (2013). "Ung i det grønlandske samfund. Unges viden om og holdning til sociale problemer og muligheder". SFI – Det Nationale Forskningscenter for Velfærd, København.
- Christensen E., Baviskar S. (2015). "Unge i Grønland – Med fokus på seksualitet og seksuelle overgreb". SFI – Det Nationale Forskningscenter for Velfærd, København.
- Christensen E., Kristensen L., Baviskar S. (2008). "Børn i Grønland – en kortlægning af 0-14-årige børns og familiers trivsel". SFI – Det Nationale Forskningscenter for Velfærd, København.
- Christoffersen M., Olsen P., Vammen K., Nielsen S., Lausten M., Brauner J. (2011). "Tidlig identifikation af kriminalitetstruede børn og unge. Risiko- og beskyttelsesfaktorer". København: SFI – Det nationale forskningscenter for velfærd
- Curtis T., Larsen H. B., Helweg-Larsen K., Pedersen C. P., Olesen I., Sørensen K., Jørgensen M., Bjerregaard P. (2006). "Unge Trivsel i Grønland 2004". INUSSUK – Arktisk forskningsjournal 1, Nuuk.
- Dahl-Petersen I., Pedersen C., Bjerregaard P. (2006). "Notat om unge med god trivsel". MIPI – Videnscenter om Børn og Unge, Nuuk.
- Danmarks Evalueringsinstitut (2015). "Grønlands folkeskole – Evaluering 2015". Publikationen er kun udgivet i elektronisk form på: www.eva.dk og www.Naalakkersuisut.gl
- Deloitte (2010). "Undersøgelse af plejefamiliers rammer og vilkår". Deloitte Business Consulting A/S, København.
- Deloitte (2011). "Analyse og evaluering af døgninstitutionsområdet". Deloitte Business Consulting A/S, København.
- Grønlands statistik (2016). "Kriminalitet 2011-2016". Grønlands Statistik, Nuuk.
- Hansen T. (2014). "Gennemgang af internationale konventioners betydning for barnets rettigheder". Grønlands Råd for Menneskerettigheder, Nuuk.
- Inerisaavik (2015). "Folkeskolen i Grønland 2014-2015". Inerisaavik, Nuuk.
- Karsberg S., Lasgaard M., Alkhit A. (2012). "Victimisation and PTSD in a Greenlandic youth sample". I International Journal of Circumpolar Health, vol. 71.
- Lauritzen A. (2011). "Anstalten – frihedsberøvelse i Grønland". Grønlands Universitet, Nuuk.
- Naalakkersuisut (2012). "Kortlægning af førskoleområdet". Grønlands Selvstyre og Epinion, Nuuk.
- Naalakkersuisut (2014a). "Børn i førskolealderen 2009-2014". Grønlands Selvstyre og Epinion, Nuuk.
- Naalakkersuisut (2014b). "Institutioner til børn i førskolealderen". Grønlands Selvstyre og Epinion, Nuuk.
- Naalakkersuisut (2014c). "Ventelister på førskoleområdet 2009-2014". Grønlands Selvstyre og Epinion, Nuuk.
- Naalakkersuisut (2014d). "Naalakkersuisuts uddannelsesplan II". Grønlands Selvstyre, Nuuk.

- Naalakkersuisut (2015a). "Rapport – Afdækning, Handleplaner, Anbragte Børn og Unge". Grønlands Selvstyre, Nuuk.
- Naalakkersuisut (2015b). "Naalakkersuisuts Uddannelsesstrategi 2015. "Uddannelse – Nøglen til vores fremtid". Grønlands Selvstyre, Nuuk.
- Naalakkersuisut (2016a). "Naalakkersuisuts Uddannelsesplan II 2016". Grønlands Selvstyre, Nuuk.
- Naalakkersuisut (2016b). "Grundskolen af omveje". Grønlands Selvstyre, Nuuk.
- Niclasen B. (2009). "Børns sundhed i et socialt perspektiv med udgangspunkt i Inuuneritta – Folkesundhedsprogrammet". MIPI – Videnscenter om Børn og Unge & Inuuneritta – Folkesundhedsprogrammet, Grønlands Selvstyre, Nuuk.
- Niclasen B. (2015). "Trivsel og sundhed blandt folkeskoleelever i Grønland – resultater fra skolebørnsundersøgelsen HBSC Greenland i 2014". Statens Institut for Folkesundhed, København.
- Niclasen B., Bjerregaard P. (2011). "Folkesundhed blandt skolebørn – resultater fra HBSC Greenland undersøgelsen 2010". Statens Institut for Folkesundhed, København.
- Niclasen B., Løngard K., Laursen L., Schnohr C. (2007). "Sundhed på toppen – resultater fra Health Behaviour in School-aged Children (HBSC) undersøgelsen i Grønland i 2006". INUSSUK – Arktisk forskningsjournal 1, Nuuk.
- Nielsen S. L. og Wulff S. (2007a). "Børn med afsavn – Interviewundersøgelse med børn og forældre i familier med knap økonomi". Børns Levestandard i Grønland del 1. MIPI – Videnscenter om Børn og Unge, Nuuk.
- Nielsen S. L. og Wulff S. (2007b). "FN's Børnekonvention og barnets ret til en tilstrækkelig levestandard". Børns Levestandard i Grønland del 3. MIPI – Videnscenter om Børn og Unge, Nuuk.
- Olesen T., Holm J. (2013). "Et menneske er et menneske – lige meget hvor lille det er". MIO, Nuuk.
- Olesen T. (2014). "Fra lov til praksis. En undersøgelse af vikårene for det sociale arbejde med børn". MIO, Nuuk.
- Pedersen C., Dahl-Petersen I., Bjerregaard P. (2007). "Notat om selvmordstanker og selvmordsforsøg i Grønland". MIPI – Videnscenter om Børn og Unge, Nuuk.
- Pedersen C., Bjerregaard P. (2012). "Det svære ungdomsliv. Unges trivsel i Grønland 2011 – en undersøgelse om de ældste folkeskoleelever". Statens Institut for Folkesundhed, København.
- Pedersen, C. P., Mikkelsen, S. S. & Bjerregaard, P. (2013): "Ingen børn skal vokse op i fattigdom". Statens Institut for Folkesundhed. Grønlands Statistik. MIO.
- Pedersen C., Gohr C., Olesen I. (2014). "Som ringe i vandet. Baselineundersøgelse – Befolkningens viden om og holdning til seksuelle overgreb". Bedre Børneliv, Nuuk.
- Pedersen L. (2009). "Børn og unge med domfældte og indsatte forældre". MIPI – Videnscenter for Børn og Unge, Nuuk.
- Pople L., Raws P., Mueller D., Mahony S., Rees G., Bradshaw J., Main G., Keung A. (2014). "The Good Childhood Report 2014". The Children's Society, London
- Schnohr C., Nielsen S. L., Wulff S. (2007). "Børnefattigdom i Grønland – en statistik analyse af indkomstdata for husstande med børn". Børns Levestandard i Grønland del 2. MIPI – Videnscenter om Børn og Unge, Nuuk.

ISSUAKKANUT ALLATTORSIMAFFIK

Issuakkat I, II, IV, VIII, IX, XI, XII, XIII

Meeqqat Pisinnaatitaaffii pillugit Sullissivik (2017). *Meeqqat inersimasunut oqariartuutaat – inuunermik pitsaasumik kissaateqameq.*

Issuakkat III, VI, VII, X

MIO – Meeqqat Pisinnaatitaaffii pillugit Sullissivik (2017).

Qeqqata Kommuniania – Meeqqat Illersuisuata Qeqqata Komunianut tunngatillugu angalanemi nalunaarutaa.

Issuakkat V, XIV

MIO – Meeqqat Pisinnaatitaaffii pillugit Sullissivik (2016). *“Paaringga” – Meeqqat Illersuisuata Tasiilami meeqqanik inuusuttuaqqaniillu tusamiaanera – Meeqqat Pisinnaatitaaffiitut naleqqiullugu.*

NOTER TIL CITATER

Citat I, II, IV, VIII, IX, XI, XII, XIII

MIO – Børnerettighedsinstitutionen (2017). *Børns budskaber til de voksne – ønsket om et godt liv.* Nuuk.

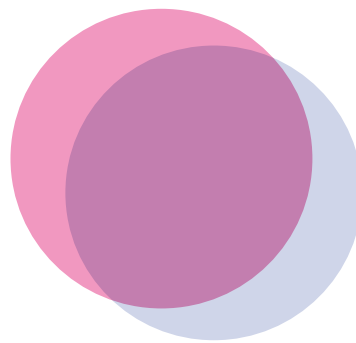
Citat III, VI, VII, X

MIO – Børnerettighedsinstitutionen (2017).

Qeqqata Kommuniania – Børnemandens rejserapport ift. Qeqqata Kommuniania 2017. Nuuk.

Citat V, XIV

MIO – Børnerettighedsinstitutionen (2016). *“Pas på mig” – Børnemandens høring af børn og voksne borgere om børns vilkår i Tasiilaq – set i forhold til Børns Rettigheder.* Nuuk.



ALLAASERINNITTOQ **TEKST**
Clara Klint Jentzsch

2017-MI AAQQUSSUUNNEQARNERA **REDIGERET I 2017 AF**
Avijâja Jepsen

AAQQUSSUISUT **REDAKTION**
MIO-p allaffeqarfia MIO's sekretariat

ASSIT **FOTOS**
MIO

ILIOQQAASOO **GRAFIK**
Nuisi Grafik