

# Når magtesløsheden taler

Rapport om borgerhenvendelser til MIO



Børnerettighedsinstitution

**Udgiver** MIO, 2019  
**Redaktion/Tekst** MIO's sekretariat  
**Grafisk design** Nuisi grafik

# INDHOLD



<b>INDLEDNING</b> .....	<b>4</b>
<b>1. INTRODUKTION</b> .....	<b>5</b>
<b>2. KARAKTEREN AF HENVENDELSERNE</b> .....	<b>6</b>
2.1. Henvendelser vedrørende meget alvorlige forhold .....	6
2.2. Henvendelser der vedrører alvorlige forhold .....	8
2.3. Opsummering .....	9
<b>3. HENVENDELSERNE SET I LYSET AF GRØNLANDS INTERNATIONALE FORPLIGTELSER OG LOVGIVNINGEN</b> .....	<b>10</b>
3.1. Selvmordstruede unge eller unge der gør skade på sig selv .....	10
3.2. Overgreb på og misbrug af børn .....	11
3.3. Børn med handicap .....	12
3.4. Børn der er udsat for mobning .....	13
3.5. Anbringelse af børn hvor forældre, familie eller plejefamilie føler sig magtesløse .....	14
3.6. Børn der opholder sig på skole- eller elevhjem væk fra deres oprindelige miljø .....	17
3.7. Børn i utrygge eller udsatte rammer .....	18
3.8. Børn der bliver bortvist fra skole grundet konflikter .....	19
3.9. Opsummering .....	20
<b>4. HVORDAN KAN DE REJSTE BEKYMRINGERNE ADRESSERES</b> .....	<b>21</b>

# INDLEDNING

Børnerettighedsinstitutionen MIO har nu været i gang siden 2012. De sidste 6 år har nu vist, at der er og har været et stort behov for en uafhængig børnerettighedsinstitution.

MIO har de sidste år arbejdet på at nå befolkningen og møde dem ligeværdigt, uanset hvor de er geografisk såvel som menneskeligt. Derudover er MIO blevet velkendt af børn, unge og voksne. I samme takt er antallet af henvendelser til MIO vokset voldsomt.

MIO er udadtil mest kendt for sine rejserapporter og de henvendelser, der har dannet grundlag for dem. Den del af MIO's arbejde, man hører mindst om i medierne, er de daglige henvendelser, som sker direkte til kontoret.

Netop disse henvendelser danner rammen om denne rapport. Med det stigende antal henvendelser og karakteren af henvendelserne, har MIO fået et tydeligt billede af, hvornår og hvorfor befolkningen har brug for råd og vejledning, når det gælder børns og unges vilkår.

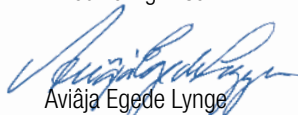
Det er tydeligt, at man ofte henvender sig til MIO, når man oplever ikke at blive hørt, når sagsbehandlingen ikke sker eller er forkert, eller man i magtesløshedens stund ikke ved, hvor man ellers skal henvende sig. Mange henvendelser til MIO er således udtryk for magtesløshed.

Det er derfor tydeligt for MIO, at der er et stort behov for en forbedring af kommunernes arbejde med børn og familier. Der er brug for et centralt sted at henvende sig til og det bør tydeliggøres over for befolkningen hvor og hvordan man kan henvende sig. Dette kan vi se ud fra det faktum, at mange henvendelser falder udenfor MIO's formål og virke.

Med denne rapport ønsker vi at fremhæve hvilke problematikker vi ser i henvendelserne i forhold til Grønlands internationale forpligtelser og lovgivningen.

Lad os huske, at rapporten er blevet til ud fra børn og voksne, som virkelig har brug for hjælp og at blive lyttet til. Og vi har alle, om vi er enkeltpersoner, myndigheder eller politikere, et ansvar for at børnenes rettigheder bliver fulgt.

Med venlig hilsen



Aviåja Eggede Lynge  
Børnetalesmand



# 1. INTRODUKTION

Grønlands Børnerettighedsinstitution (MIO) har siden sin etablering i 2012 løbende modtaget henvendelser fra borgerne. Dette er en naturlig konsekvens af Børnetalsmandens mandat. Børnetalsmanden skal således rådgive og vejlede børn og unge om deres rettigheder og klageadgang men også rådgive og vejlede forældre om børns rettigheder og klageadgang. Endelig skal Børnetalsmanden indsamle information om børn og unge. I 2016 begyndte talsmanden mere systematisk at håndtere alle henvendelse for derigennem at få et overblik over hvad henvendelserne dækker over, hvilke myndigheder de vedrører og vurderer hvilke bestemmelser i Børnekonventionen, som henvendelserne kunne berøre.

I 2016 fik Børnetalsmanden 288 henvendelser. Dette tal var i 2017 steget til 434, inkl. henvendelser modtaget i forbindelse med Børnetalsmandens rejser. I 2018 var tallet 504.

Mange henvendelser vedrører almindeligheder så som spørgsmål fra medier, researchers eller folk der ønsker at blive ansat i eller hjælpe MIO. Andre vedrører lærer, skoler og uddannelsessteder, der ønsker materialer, informationer om børns rettigheder eller vil høre om MIO kan komme ud til skolen for at holde oplæg.

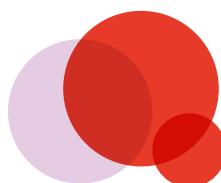
En anden stor del af henvendelserne vedrører den ene forældre eller familie til den ene forældre, der ønsker at gøre opmærksom på at den anden forældre, hvor fællesbarnet har bopæl, har misbrugsproblemer, eller i øvrigt ikke behandler barnet ordentlig. Vurderingen af om sådanne henvendelser er reelle falder uden for Børnetalsmandens opgaveområde, men fortæller om de frustrationer forældre har i forbindelse med samlivsophør, men også at børnene bruges i en kamp mellem forældrene. Dette bør få politikerne og myndigheder til at overveje om hvordan man sikrer, at børn ikke bliver fanget i kampene mellem forældrene. Forældre fortæller de mangler børnene bliver hørt i retten, når forældremyndigheden skal afgøres. Barnet har altid ret til at se begge forældre sikres og begge forældre har som udgangspunkt et fælles ansvar for barnets opdragelse og udvikling med respekt for barnets tarv, jf. Børnekonventionens artikel 9, stk. 3 og 18.

Når der bortses fra disse sager, står der et stort antal henvendelser tilbage, hvor det er børns rettigheder, der kan udledes som det centrale i henvendelsen. I 2016 vedrørte det omtrent 90 sager, i 2017 var det næsten 225 sager og i 2018 drejer det sig om mere end 170 sager.

Denne analyse fokuserer på disse og forsøger at beskrive hvilke tendenser, der kan udledes af dem, hvilke myndigheder, der er involveret samt hvilke regler og konventionsbestemmelser henvendelserne berører.

Formålet at give læseren en forståelse for hvilke frustrationer børn, forældre og andre omsorgspersoner har, som medfører, at man henvender sig til Børnetalsmanden og MIO for at få en eller anden form for bistand og vejledning. Børnetalsmanden og MIO sagsbehandler ikke sager, men kan tage kontakt til myndigheder med henblik på at få dem til at reagere eller følge op på en sag. Sommetider foretager MIO en egentlig underretning til de sociale myndigheder.

Rapporten er delt op i tre afsnit. I første afsnit beskrives fordelingen af henvendelser, hvilken type bekymringer, som henvendelserne oftest vedrører, hvilke offentlige myndigheder der er omtalt i henvendelserne. Endelig beskrives årsagerne til de mest typiske bekymringer. I det andet afsnit beskrives de typiske bekymringer i forhold til Grønlands internationale forpligtelser og hvorvidt der findes grønlandsk lovgivning, der omhandler den pågældende bekymring. Endelig indeholder det sidste afsnit forslag til hvordan de væsentligste bekymringer kan adresseres.



## 2. KARAKTEREN AF HENVENDELSERNE

Gennemgangen af henvendelserne viser at det kan være en forælder, der er bekymret for sit barn; en omsorgsperson som har gjort sig nogle observationer eller et barn, der har problemer. Henvendelserne kan deles op i forskellige niveauer af alvor.

**Meget alvorlige forhold.** Det vil sige henvendelser, der afspejler et systemproblem, indebærer en varig eller uoprettelig skade på det enkelte barn eller vedrører børn, der er i allerede sårbar situation.

**Alvorlige forhold.** Det vil sige henvendelser, der afspejler en risiko for, at der på sigt kan ske en væsentlig forværring af børns vilkår og udvikling.

I det følgende beskrives de forskellige typer af forhold under disse to kategorier som henvendelser vedrører. Det beskrives kort for hver enkelt emne antallet af henvendelser og mulige årsager til at forholdet er opstået. Der gives også konkrete eksempler på henvendelserne, der er omformuleret yderligere fra den registrerede henvendelse for at undgå, at personen bag henvendelsen kan identificeres.

Udover disse forhold vedrører henvendelser ofte mangel på sagsbehandling i kommunerne, manglende reaktioner på underretninger eller passivitet hos myndighederne navnlig kommunerne, men også efterspørgsel på handleplaner. Antallet af sager hvor en eller flere af disse elementer har været nævnt er steget i periode fra over 20 i 2016 til næsten 40 i 2018. Henvendelserne kan komme fra både børn og forældre men også ressourcepersoner, som eksempelvis en skolelærer. Mange af henvendelserne vedrører adgangen til hjælp, usikkerhed om rettigheder, men også underretninger eller bekymringer om meget alvorlige forhold hvor børn, forældre og ressourcepersoner efterlades med et indtryk af ligegyldighed, manglende kompetencer eller ressource hos myndighederne.

Disse observationer går igen i mange af henvendelserne uanset karakteren af de omtalte forhold og kan derfor katalysere alvoren af disse forhold yderligere, som eksempelvis selvmordstruede børn, hvor der trods underretninger til sociale myndigheder ikke reageres.

En forælder ringer ind og er frustreret over mangelfuld tilbud om hjælp til barnet, selvom dette har forsøgt at begå selvmord flere gange.

En lærer oplyser at skolen har sendt underretninger vedrørende en elev men dette er gået ud over eleven, fordi forælderen er blevet gal på eleven. Kommunen har derimod endnu ikke reageret.

Et barn på 13 år henvender sig da hun er blevet flyttet til anden plejefamilie fra en plejefamilie hun har boet hos siden hun var helt lille. Ingen ved hvorfor og den nye plejefamilie er ikke blevet forberedt på at få hende i pleje.

### 2.1. Henvendelser vedrørende meget alvorlige forhold

Henvendelserne om de meget alvorlige forhold kan inddeles i 4 kategorier:

- **SELMORDSTRUEDE UNGE ELLER UNGE DER GØR SKADE PÅ SIG SELV**

Antallet af henvendelser er varierende år for år, men kommer sjældent over 10 om året. Alligevel er der tale om den alvorligste sagstype, da manglende forebyggelse eller opfølgning kan lede til at barnet faktisk begår selvmord. Årsagerne er ofte følelse af isolation, tidligere seksuelle krænkelser eller ustabile sociale forhold. Udover der mere konkrete sager, så vedrører en række henvendelser sig om informationer om forebyggelse af selvmord.

Datter har været udsat for seksuelt krænkelse og har prøvet at begå selvmord flere gange. Familiens lejlighed er blevet opsagt og forælder er bekymret og vil tale om sin situation.

Barn på under 10 år har forsøgt at begå selvmord. Forælder henvender sig, fordi barnet skal vente i mange dage på samtale og forælderen mangler hjælp fra kommunen.



#### • **OVERGREB PÅ OG MISBRUG AF BØRN**

Antallet af henvendelser ligger mellem 10-20 om året. I nogle af sagerne er det barnet, der henvender sig. I andre sager er det voksne der henvender sig med bekymringer om at der foregår overgreb. Overgrebene eller misbruget synes til tider at blive nævnt i sammenhæng med ustabile sociale forhold, historik af overgreb eller et alkohol/hashmisbrug, men også at overgrebene bliver begået af andre unge under 18 år. Udover de konkrete henvendelser så fylder beskyldninger om seksuelle overgreb eller misbrug begået af en forælder, eller dennes ny samlever, mod barnet en del i henvendelserne. Endelig efterspørges der ofte materialer og informationer om misbrug mv.

**Barn på under 10 år udsat for seksuel overgreb. Forælder føler ikke at politi og socialforvaltning har behandlet sagen godt, men barnet får hjælp af skolen.**

**Barn på under 15 år henvender sig. Barnet, der er anbragt uden for hjemmet, har selv tidligere været udsat for seksuelle overgreb, men henvender sig fordi barnet er bekymret for sin mindre søskende, der også er anbragt uden for hjemmet. Barnet føler at dette ikke bliver hørt.**

#### • **BØRN MED HANDICAP**

Forældre henvender sig til tider fordi de ikke føler at der gives den tilstrækkelige støtte til deres børn med et handicap. Antallet af henvendelser er gået op fra et par stykker i 2016 til omkring 10 i 2017 og 2018. Der findes ifølge Naalakkersuisut statistik over personer med et vidtgående handicap for 2017 209 børn og unge under 18 år med et sådant handicap. Børn med handicap er en særlig sårbar gruppe, hvorfor manglende støtte til dem eller forståelse fra myndighederne, kan ramme dem og deres familier hårdere. Med oprettelsen af handicaptalsmanden må det forventes at tallet af henvendelser til Børnetalsmanden falder, men at der kommer et endnu højere antal af henvendelser til handicaptalsmanden.

**To forældre med hvert deres barn med et psykisk handicap henvender sig fordi de møder en mangel på handicapforståelse i offentlig regi. Desuden bliver deres børns behov i skolen ikke tilgodeset og der er mangel på fritidsaktiviteter for deres børn.**

**En støtteperson til dreng med ADHD, som snart skal ud af folkeskolen, henvender sig fordi det er svært at finde fritidsaktiviteter for handicappede i byen.**

**En forælder henvender sig familien gennem 2 år har forsøgt at få råd og vejledning ift. opdragelse og samliv og familiebehandling uden de får svar på henvendelserne. Deres ene barn ud af fire har et handicap og har støtteperson, men barnet bliver sendt hjem fra skolen, når barnet bliver vanskelig.**

#### • **BØRN DER ER UDSAT FOR MOBNING**

Mange børn henvender sig til Børnetalsmanden vedrørende mobning navnlig i forbindelse med Børnetalsmandens besøg til de forskellige kommuner. Derimod ses det sjældnere, at børn kontakter via telefon eller andre medier i MIO, Facebook, Instagram, snapchat og mail. I 2016 og 2018 var der således alene enkelte konkrete henvendelser, mens tallet var over 20 i 2017. Mange skoler indhenter dog også materiale om forebyggelse og bekæmpelse af mobning, ligesom Børnetalsmanden bliver bedt om at holde oplæg om mobning. Det er således et tema der fylder en del i forhold til børn og voksne. Årsagerne til mobning er ikke tydelige men der er til tider indikationer på, at barnet i forvejen er sårbar af andre grunde.

**En pige henvender sig, fordi hun i skoletiden bliver verbalt mobbet af en dreng fra klassen. Hun vil gerne have at det stopper og vil gerne have hjælp til at det bliver videregivet til lærerne**



To børn fortæller om den mobning de bliver udsat for i skolen samt om mangel på hjælp fra skolens side. Den ene bliver udsat for mobning og trusler med bank, hvis denne ikke stjæler for de andre.

En pige på 12 år bliver mobbet og føler at de andre børn vil ikke være sammen med hende. Hun kan derfor ikke lide at gå i skole og pjækker. Hun oplyser også, at hun tit er sulten.

## 2.2. Henvendelser der vedrører alvorlige forhold

Henvendelser vedrørende alvorlige forhold kan inddeles 4 kategorier:

- **ANBRINGELSE AF BØRN HVOR FORÆLDRE, FAMILIE ELLER PLEJEFAMILIE FØLER SIG MAGTESLØSE**

En stor andel af henvendelser, der ses at være stigende fra under 15 i 2016 til mere end 40 i 2018 vedrører børn der er blevet anbragt uden for hjemmet. Der kan være mange og rimelige årsager til dette. Henvendelserne kommer oftest fra forældrene, der efterlyser bedre kommunikation fra myndighederne, handleplaner for børnene eller som er bekymrede for hvor ofte børnene flyttes fra sted til sted.

Henvendelse om barn på 3 år der er anbragt i familiepleje på grund af kønssygdom. Barnet er flyttet for 6 gang.

Enlig forælder til 4 børn, hvoraf den ene har været anbragt på børnehjem i flere år, er frustreret over kommunens behandling af sagen.

Forælder til et anbragt barn på en institution, der har været udsat for seksuelt misbrug efterfølgende, ved ikke om der lavet en handleplan og er utryg.

- **BØRN DER OPHOLDER SIG PÅ SKOLE- ELLER ELEVHJEM VÆK FRA DERES OPRINDELIGE MILJØ**

Skole- og elevhjem er problematisk idet børn ned til en meget lav alder opholder sig der, mere eller mindre frivilligt, og adskilt fra sin familie, der typisk bor i en bygd. Børnetalsmanden modtager enkelte henvendelser om året men sjældent fra børnene selv. Da henvendelserne ofte vedrører forholdene på elevhjemmene, dækker de over mange børns potentielle alvorlige situation.

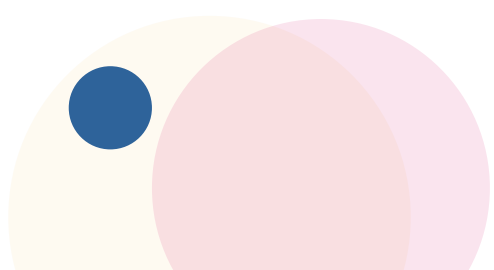
Forælder henvender sig, idet denne lige har sendt sit barn på 12 år til et elevhjem, da barnet ikke længere kan få undervisning i bygden. Barnet skal starte i 8. klasse. Forælderen mener, at det er alt, alt for tidligt, at skulle sende sit barn afsted så langt væk hjemmefra, med en hel anden kultur, barnet er endnu blot et barn og har stadig brug for de trygge rammer derhjemme. Forælderen ved ikke hvor denne skal komme af med sine frustrationer og hvor denne skal henvende sig.

En ressourceperson henvender sig og pointerer, at elevhjemmet har brug for en faglært samtalepartner, da mange af børnene der har massive problemer/udfordringer.

- **BØRN I UTRYGGE ELLER UBESKYTTEDE RAMMER**

En kategori af henvendelser vedrører børn der selv oplyser at de kun har få muligheder for fritidsaktiviteter eller deres forældre grundet deres egne forhold (eksempelvis alkoholmisbrug, konflikter i hjemmet eller bingoaktiviteter sent om aftenen) føler sig utrygge. Andre gange henvender voksne sig med observationer om hvad de ser i bylivet og på gaderne af selv små børn. Endelig er der henvendelser fra familiemedlemmer til børn der er bekymret for børnenes trivsel hos en af forældrene eller i forhold til at barnet har fået ældre kæreste.

MIO har valgt at kategorisere dette som at børn opholder sig i udsatte rammer. Der er ikke nødvendigvis tale om overgreb eller misbrug i eller uden for eget hjem, men en situation hvor barnet på grund af rammerne kan føle sig utryg, sårbar eller udsatte. Det kan få meget alvorligere konsekvenser på længere.





Det drejer sig om mellem 5-10 henvendelser om året, men selv om henvendelserne ikke er mange om året, så omfatter de ofte forhold, der angår flere børn.

En borger henvender sig og fortæller om sine observationer i byen, herunder at ludomani er ret udbredt og forældre spiller om penge til langt ud på natten, hvor børnene er overladt til sig selv. Desuden er der en del bingospil, hvor forældre tager deres børn med.

En borger er frustreret, fordi der er børn der sover i opgangen og socialvagten ikke reagerer.

En forælder til en ung datter føler sig magtesløse og ved ikke hvad de skal gøre eller stille op. Datteren er begyndt at ryge hash., bliver væk hjemmefra og har en kæreste på 18 år. Forældrene har søgt om hjælp hos kommunen og politiet, uden større resultat.

#### • BØRN DER BLIVER BORTVIST FRA SKOLE GRUNDET KONFLIKTER

Hver år er der enkelte henvendelser, der vedrører børn som bliver sendt hjem eller er blevet bortvist fra skolen eksempelvis fordi de har udvist en voldelig adfærd. Det er som regel barnets forældre, der henvender sig til Børnetalsmanden fordi man ikke forstår hvorfor det er sket, hvorfor der ikke er nogen opfølgning eller en afgrænsning på bortvisningen. Det hænder også at børn henvender sig fordi de er kede at de regelmæssigt bliver sendt hjem fra skole.

En forælder henvender sig vedrørende sin søn der har været bortvist fra sin skole i over et år og har ikke modtaget undervisning siden. Skolen vil ikke have ham på skolen, da de ikke godtager hans opførsel.

Et barn på 13 år henvender sig fordi det er begyndt at pjække siden 5. klasse, svare igen og være besværlig, stjæle og blive sendt hjem fra skole. Barnet vil gerne ændre sig men føler sig ikke forstået og føler sig forfulgt. Barnet kan ikke forstå sin egen opførsel og vil gerne have hjælp til at ændre sig.

En forælder henvender sig fordi de er tilflytter fra en anden kommune. Forældrene er skilt og der har været vold i hjemmet tidligere. Nu er sønnen bortvist fra skolen, men kommunen vil ikke hjælpe dem, da de er fra en anden kommune. Forælderen føler ikke at de bliver forstået af kommunen.

## 2.3. Opsummering

Gennemgangen af henvendelserne viser at mange børn og voksne er bekymrede for børns vilkår og der er tale om bekymringer som allerede medfører meget alvorlig skade på børns trivsel. Det kan på sigt udvikle sig til, at børn får så dårlig start på deres liv at de må leve med følgerne i mange år efter og muligvis for resten af deres liv.

Henvendelserne omfatter selvfølgelig mange andre bekymringer end de ovennævnte kategorier, men de er ofte ikke videre underbygget, og MIO noterer alene en kort opsummering af sagen. Antallet af henvendelser viser dog et stort behov for, at der findes et uafhængigt henvendelsessted, der kan rådgive børn, forældre og ressourcepersoner. Det at man kan kontakte MIO og Børnetalsmanden kan medvirke til at den enkelte kan få afklaret tvivl, får oplyst andre muligheder for at få hjælp eller måske bare muligheden for talt med en ekspert i børns forhold som er vant til både at tage sig af børns og voksnes henvendelser.



# 3. HENVENDELSERNE SET I LYSET AF GRØNLANDS INTERNATIONALE FORPLIGTELSE OG LOVGIVNINGEN

I dette afsnit gennemgås de enkelte kategorier set i lyset af Grønlands internationale forpligtelser og relevant lovgivning. Formålet er at se hvordan observationerne passer ind i disse rammer, og er der behov for tiltag der i højere grad kunne adressere lige netop disse bekymringer. Den primære internationale forpligtelse er selvfølgelig Børnekonventionen, men også FN's Handicapkonvention, ligesom børns rettigheder også skal ses i lyset af FN's Erklæring om Oprindelige Folks Rettigheder.

## 3.1. Selvmordstruede unge eller unge der gør skade på sig selv

Nogle af de grundlæggende principper i Børnekonventionen er barnets ret til livet, overlevelse og udvikling og respekt for barnets synspunkter. En række bestemmelser i konventionen omhandler samme principper blandt andet artiklerne 6 (ret til livet samt overlevelse og udvikling) og 24 (ret til højest opnåelige standard for sundhed). Grønland forventes derfor aktivt og med alle tænkelige effektive virkemidler sikre disse rettigheder.

Spørgsmålet om selvmordstruede unge er ofte omfattet af anbefalinger fra de internationale komiteer der monitorer Grønlands efterlevelse af sine internationale forpligtelser. Således blev det af børnekomiteen anbefalet at staten sikrer, "at alle fagfolk, der arbejder med børn, er uddannet i at identificere og tage hånd om tidlige selvmordstendenser og psykiske problemer, med særligt fokus på situationen i Grønland, hvor antallet af børn, der har forsøgt selvmord, efter det oplyste er relativt højt".

På mange måder forsøger man fra Selvstyret og kommunerne at adressere spørgsmålet. Der er oprettet Studenterrådgivning i fem byer, for studerende på højere trin end folkeskolen, hvor der er gratis tilbud om social og psykologisk rådgivning og behandling. Der er også en gratis telefonrådgivning som Attavik 146, der dog kun har åben alle ugens dage mellem 19-21; SMS-rådgivning 1899, åbent hverdage mellem kl. 16:00-18:00 og børne- og unge-telefonen 134, der har åbent hverdage mellem kl. 19-21.

2019 1. februar blev alle hjælpelinjer samlet i Selvstyret under telefon 801180 og SMS 1899 blev også tilgængeligt for voksne og åbningstiderne ændret til alle ugens dage mellem kl. 16-22.

I 2013 vedtog man en national strategi for selvmords-forebyggelse 2013-2019. Ifølge strategien så ønsker Naalakkersuisut gennem et bredt samarbejde på tværs af sektorer og faggrupper at nedbringe antallet af både selvmord og selvmordsforsøg. Fokus vil være på forebyggelse af selvmordsforsøg, da selvmord er et resultat af selvmordsforsøg.

Strategien er dog blevet kritiseret for at være mangelfuldt implementeret og selvmordskurven i Grønland er endnu ikke knækket. Kritikken går tit på manglende kompetencer og koordineret indsats. Ifølge et § 37 svar fra Naalakkersuisoq for Sundhed og Forskning af 8. oktober 2018 så fremhæver Naalakkersuisoq for Sundhed og Forskning at "Der er brug for en koordineret indsats i forhold til handlingskæder, så borgere ikke bliver kastet rundt i systemet, og kan få hjælp langt hurtigere end de får i dag." Der er også sat ekstra midler af på finansloven for 2019 (10 % i forhold til finansloven for 2018) til selvmordforebyggelse.

Selvmordforebyggelse er ikke noget man kan lovgive om direkte. Derimod kan man foretage en række tiltag for i form af strategier, politikker, retningslinjer og organisation sammenholdt med tilførsel af økonomiske ressourcer.

Den kritik indsatsen mødes med herunder at man ikke kastes rundt i systemet, er også reflekteret i de henvendelser som kommer fra borgerne til MIO og Børnetalsmanden. Det er klart, at det er bekymrende i forhold til Grønlands efterlevelse af Børnekonventionen, at selvmord og forsøg herpå er så udbredt (41 unge og voksne begik selvmord i 2017) fordi tiltagene der skal forhindre dette synes at have været ineffektive og Grønland derfor ikke er i stand til at efterleve konventionen. Når der trods alt er håb om at der kan ske en ændring i fremtiden, så er det fordi der sættes endnu mere fokus på det og flere midler afsættes.

Når man læser strategien, høringsvar og diverse udtalelser for politikerne mv. så er fokus også på unge, herunder folkeskolen, uddannelsessteder samt forbedringer af de akutte telefonlinjer, så man kan nå ud til flere. Det man sjældnere hører er hvordan man har tænkt sig at inddrage unge i identifikationen af problemerne og løsninger. Det synes ofte at være en voksentilgang til løsningerne. I den forbindelse er det vigtigt at fremhæve at efter princippet i Børnekonventionens artikel 12 bør børns synspunkter inddrages i alle forhold der vedrører dem.



## 3.2. Overgreb på og misbrug af børn

Ifølge Børnekonventionens artikel 19 skal Grønland træffe alle passende lovgivningsmæssige, administrative, sociale og uddannelsesmæssige forholdsregler til beskyttelse af barnet. Barnet skal endvidere beskyttes mod alle former for fysisk eller psykisk vold, skade eller misbrug, vanrøgt eller forsømmelig behandling, mishandling eller udnyttelse, herunder seksuelt misbrug, medens barnet er i forældrenes, værgens eller andre personers varetægt.

De beskyttende foranstaltninger, som Grønland iværksætter, bør i passende omfang omfatte virkningsfulde retningslinjer såvel for udformning af sociale programmer, der kan yde den nødvendige støtte til barnet og til dem, der har barnet i deres varetægt, som til andre former for forebyggelse og identifikation, rapportering, henvisning, undersøgelse, behandling og opfølgning af tilfælde af børnemishandling og om nødvendigt retsforfølgelse. Konventionens artikel 39 foreskriver også at Grønland skal træffe alle passende forholdsregler for at fremme fysisk og psykisk helbredelse og resocialisering af et barn, der har været udsat for enhver form for forsømmelse, udnyttelse eller misbrug, nedværdigende behandling mv.

Vold og misbrug af børn er ligeledes et spørgsmål som Børnekomiteen under Børnekonventionen har adresseret i seneste observationer om konventionens implementering i Grønland. Komiteen anbefaler således blandt andet:

- at sikre al den nødvendige støtte til forældre, der er i risiko for at vanrøgte deres børn.
- at bekæmpe seksuel udnyttelse og misbrug og at der iværksættes særlige foranstaltninger til at bekæmpe situationen i Grønland, hvor seksuel misbrug af børn angiveligt er særlig høj.
- at tage omgående skridt til at sikre, at der er tilgængelige oplysninger til rådighed på alle niveauer i skolesystemet og i medierne til børn, herunder på grønlandsk, om indberetning af seksuelt misbrug.
- at rådgivningstjenesterne institutionaliseres, udvider deres tilgængelighed til 24 timer og tilføjer de nødvendige menneskelige, økonomiske og tekniske ressourcer for, at de fungerer effektivt.

Lovgivningen, der skulle kunne bidrage til at forebygge, forhindre og følge op på børn der er udsat for overgreb, er på mange måder på plads. Revselsesretten er afskaffet med indførelsen af forældreansvarsloven for Grønland i 2016 og vold mod et barn vil også være omfattet af kriminalloven. Myndighedernes forpligtelser og hjælp til børn og unge er blevet yderligere præciseret i Inatsisartutlov nr. 20 af 26. juni 2017 om støtte til børn, som erstattede den tidligere Landstingsforordning fra 2003 om hjælp til børn og unge. Som det hedder i loven, er formålet at beskytte og yde støtte til børn og unge, med særligt sigte på børn, der er socialt udsatte eller har særlige behov for at sikre børns rettigheder, samt at de børn, der er socialt udsatte eller har særlige behov, opnår de samme muligheder for personlig udvikling, trivsel, sundhed og et selvstændigt voksenliv som deres jævnaldrende. Loven indeholder blandt andet nogle skærpede regler om underretning, herunder at enhver borger har pligt til at underrette kommunalbestyrelsen, hvis borgeren får kendskab til, at et barn lever under forhold, der bringer dets trivsel, sundhed eller udvikling i fare og at kommunalbestyrelsen inden 1 uge efter modtagelsen af en underretning skal sende en skriftlig kvittering til borgeren om, at underretningen er modtaget. Kommunen skal endvidere indenfor 24 timer træffe beslutning om, hvorvidt der er grundlag for at iværksætte en socialfaglig undersøgelse. I særlige tilfælde ved mistanke om seksuelle overgreb, vanrøgt eller vold og trusler, som blandt andet også omtales i henvendelserne til MIO/Børnetalsmanden, skal den socialfaglige undersøgelse og foreløbige støtte iværksættes straks, dog senest indenfor 24 timer. Loven indeholder også en krav om oprettelse af nationalt register over underretninger.

Uden at skulle redegøre for den nye lov i sin helhed, må den antages at være yderligere skridt i retningen af at bekræfte kommunernes og myndighedernes forpligtelser. Loven fastlægger "en klar ansvarsplacering i forvaltningen. Kommunerne får frihed til at tilbyde den bedste lokale støtte til det enkelte barn, men bliver samtidig underlagt medfølgende pligter. Tydeliggørelsen af henholdsvis børnenes rettigheder og forvaltningens rettigheder og pligter medvirker til at sikre, at forslaget kan blive et særdeles effektivt redskab i hænderne på den professionelle moderne socialforvaltning." Loven giver endvidere også kommunerne mulighed for at tilbyde andre støtteforanstaltninger end de i loven nævnte. Dette skaber rum for fleksibilitet.

Som mange af henvendelserne indikerer, er det stort behov for at denne ansvarsfordeling er klar og at kommunen bevæges til at agere straks. Den nye lov synes at have samme mål og baseret på principper om effektiv sagsbehandling, herunder at handleplaner er en forudsætning for beslutninger.

Henvendelserne til MIO/Børnetalsmanden bekræfter også tidligere rapporter om overgreb på børn og unge. Eksempelvis rapporten Unge i Grønland - Med fokus på seksualitet og seksuelle overgreb, 2015 bemærker, at 21 % af de unge kvinder og 9 % af de unge mænd svarede, at de ikke selv var med til at bestemme, første gang de oplevede seksuelt samvær. Undersøgelsen viste også at seksuelle overgreb, specielt for kvinder, ofte bliver fulgt af nye overgreb. Endvidere er der en betydelig sammenhæng mellem seksuelle overgreb og et tidligt og stort forbrug af alkohol.

Selvom lovgivningen synes at være på plads, at der er en vis viden om årsager og konsekvenser og at den nye lovgivning om støtte til børn og unge giver værktøjer, så er spørgsmålet om der er de nødvendige ressourcer og kompetencer i kommunerne og andre relevante myndigheder til at løfte opgaverne. Henvendelserne, der dog ofte har vedrørt perioden forud for den nye lovgivning, viser at mange gange er der en kombination af alvorlige forhold med passivitet fra relevante myndigheder, og at deres handling stadig er mangelfulde. Lovgivningen og andre goder intentioner kan ikke ændre dette, hvis ikke børneområdet tilføres de nødvendige tidsmæssige og menneskelige ressourcer og kompetencer.

I forhold til Børnekonventionen vil dette stadig opfattes som en manglende efterlevelse af konventionen. Herudover kan massivt svigt i konkrete sager ikke blot medføre kritik fra ombudsmanden, men der er også en reel risiko for, at kommunen kan blive erstatningsansvarlig, når den ikke griber ind. I en dom fra Østre Landsret blev eksempelvis nogle søskende tilkendt erstatning på 100.000 kr. hver under henvisning til at de i deres plejefamilie havde været udsat for en sådan umenneskelig og nedværdigende behandling, som er omfattet af den europæiske menneskerettighedskonvention artikel 3 i retten. Afgørende var herefter om kommunen vidste eller burde have vidst, at børnene blev udsat for sådanne overgreb, og om kommunen i givet fald har udfoldet rimelige bestræbelser for at forhindre yderligere overgreb.

### 3.3. Børn med handicap

Børnekonventionen skelner ikke mellem børn med eller et handicap. Tværtimod så finder konventionens bestemmelser anvendelse uanset handicap. Det vil sige at også de generelle grundsætninger om ikke-diskrimination; hensynet til barnets bedste; og respekt for barnets synspunkter skal respekteres og sikres af Grønland. I forlængelse heraf omhandler konventionens artikel 23 konkrete forpligtelser for Grønland om bestemmelser der retter sig specifikt om respekten for barnet med en handicap.

Grønland skal således anerkende at et psykisk eller fysisk handicappet barn bør have et indholdsrigt og menneskeværdigt liv, der sikrer værdighed, fremmer selvtilliden og medvirker til barnets aktive deltagelse i samfundslivet. Desuden skal Grønland anerkende retten til særlig omsorg og skal inden for rammerne af de midler, der er til rådighed, arbejde for at sikre det berettigede barn, og dem, der er ansvarlige for dets omsorg og bistand. Under erkendelse af barnets særlige behov skal bistand udformes med henblik på at sikre, at barnet har fuld adgang til og modtager undervisning, uddannelse, sundhedspleje, revalidering, forberedelse til arbejdslivet og muligheder for fritidsadspredelse, alt på en måde, der bedst muligt fremmer barnets sociale tilpasning og personlige udvikling, herunder dets kulturelle og åndelige udvikling.

FN's Handicapkonvention indeholder tillige en række bestemmelser der er relevante for navnlig børn med et handicap. Således omsætter artikel 7 de generelle principper i Børnekonventionen til konteksten for et barn med et handicap, og bestemmelsen i artikel 9 om tilgængelighed er blandt andet relevant for sikre børn med et handicap har samme adgang til offentlige bygninger (eksempelvis skole) som alle andre. Af andre bestemmelser kan nævnes artikel 19 om retten til et selvstændigt liv og til at være inkluderet i samfundet eller artikel 22 om retten til familieliv, hvorefter Grønland er forpligtet til at give tidlige og omfattende oplysninger, tilbud og støtte til børn med handicap og deres familie. Artikel 24 bestemmer at Grønland skal sikre retten til uddannelse for børn med et handicap ved at tage en række initiativer, men også at børn med handicap ikke udelukkes fra gratis, inkluderende og obligatorisk grundskoleundervisning eller fra undervisning på mellemtrin af en høj kvalitet på grund af handicap.

Lovgivningen forsøger på mange måder at sikre børn i vanskelige læringsituationer. Eksempelvis så omtaler førskoleloven og folkeskoleloven målet om at sikre at børn i vanskelige læringsituationer får den samme uddannelse som alle andre. Loven om støtte til børn, giver mulighed for at støtte børn med et handicap. Modsat den tidligere landstingsforordning fra 2003 om hjælp til børn og unge, fremgår det nu tydeligt af forarbejderne til loven om støtte til børn, at loven omfatter alle børn med bopæl i Grønland, samt børn der opholder sig midlertidig i Grønland, uanset handicap. Et barn, der modtager støtte efter anden lovgivning, herunder lovgivningen om hjælp til personer med handicap, er uanset dette også omfattet af denne lov, for så vidt angår behovet for særlig støtte grundet sociale eller andre problematikker omfattet af 2017-loven.

Senest blev Inatsisartutlov om en Handicaptalsmand vedtaget i 2017, der bygger på modellen for Børnetalsmanden.

Uanset at der er et stigende fokus på personer med et handicap, så er frustration det gennemgående tema i henvendelserne til MIO/Børnetalsmanden, der typisk kommer fra forældre til børn med handicap. Det drejer sig oftest om at barnet ikke får adgang til ydelser, at myndighederne ikke viser forståelse for barnets situation, men også at barnet ikke har fået en nødvendig hjælp i forhold til skolegang.

Dette afspejler også hvad andre kilder har antydnet i flere år. Således påpegede *2015 evaluering af handicapområdet efter udlægningen til kommunerne*, at der var en række ressourceproblemer på området og at sagsbehandlingen kunne forbedres. Oprettelsen af en handicaptalsmandsinstitution var da også et udtryk for, at Naalakkersuisut fandt det essentielt at sikre den praktiske og borgernære implementering af handicapkonventionen. Handicaptalsmanden konstaterede dog allerede i sin første årsberetning at "Rådgivnings- og vejledningsopgaven er langt større end hvad jeg havde forventet. Jeg fornemmer at mange borgere har manglet et sted at søge råd og vejledning. Både af praktisk karakter, men også lovgivningsmæssigt. Andre har henvendt sig for at tale. For at lette deres hjerter"

Selvom henvendelserne til Børnetalsmanden ikke har været mange, så synes de at tegne det samme billede af, at Grønland har en lovgivning der på mange måder flugter med de internationale forpligtelser i forhold til lovgivningsmæssige rammer, men den effektive implementering halter væsentligt bagefter konventionernes forventninger.

### 3.4. Børn der er udsat for mobning

Umiddelbart ville mobning mellem børn af mange ikke opfattes som omfattet af internationale konventioner, men det modsatte er faktisk tilfældet. I Børnekonventionens artikel 19 bestemmes det, at Grønland skal træffe alle passende lovgivningsmæssige, administrative, sociale og uddannelsesmæssige forholdsregler til beskyttelse af barnet mod alle former for fysisk eller psykisk vold, mishandling eller udnyttelse medens barnet er i forældrenes, værgens eller andre personers varetægt.

Skolen er et sted hvor barnet er andres personers varetægt. Skolen skal derfor sikre at barnet ikke udsættes for mobning, der er en form for psykisk vold. Desuden skal myndighederne aktivt gøre noget for forhindre, forebygge og følge op på mobning.

Men mobning er også en indgreb i andre rettigheder. Barnet der bliver mobbet risikere også at blive forhindret i at ytre sig, at få sit privatliv beskyttet, at gå i skole, til at lege og dyrke fritidsinteresser og til frit at deltage i det kulturelle og kunstneriske liv. I sidste ende kan mobning betyde at barnet oplever diskrimination, begår selvmord eller gør skade på sig selv. Mobning er således ikke alene omfattet af konventionens bestemmelser, men potentielt årsagen til barnet mister eller begrænses i en række andre rettigheder og derved kan det få en livsvarig betydning. Derfor er mobning et meget alvorligt forhold set i lyset af Børnekonventionen (men også andre konventioner, som den europæiske menneskerettighedskonvention, hvor der eksempelvis er forbud mod nedværdigende behandling).

I nogle af de henvendelser, som MIO/Børnetalsmanden har modtaget, tenderer det beskrevne forhold egentlige overgreb eller systematisk mobning uden at skolen reagerer.

Der har gennem tiderne været en række indsatser mod mobning. Således blev indsatsen "Fri for mobberi" (Kammagiitta) introduceret i 2011 og skulle forebygge mobning i daginstitutioner og skoler. Naalakkersuisut's handlingsplan mod vold 2014-2017 havde også fokus på mobning i daginstitutioner, folkeskoler og uddannelsesinstitutioner. I et § 37 svar dateret 4. december 2018 svarer Naalakkersuisoq for Uddannelse, Kultur, Kirke og Udenrigsanliggende på spørgsmål om indsatsen mod mobning i forhold til børn. Der henvises i svaret til en række tidligere indsatser og undersøgelser af omfanget (der bekræfter at det udbredt både i skoler og på sociale medier), men det bekræftes også at Naalakkersuisut ikke har pla-

ner om indsatser om mobning i folkeskolen. Der henvises således til at det er de kommunale myndigheder, som er tættest på børnenes hverdag og ansvarlige for folkeskoleområdet, og at de er ansvarlige og centrale aktører for at skabe trygge og rare rammer for elevernes skolegang. Der henvises også til uddannelsesstyrelsen i samarbejde med forskellige aktører været med til at udarbejde og udbrede materialer om emnet til brug i folkeskolen, bl.a. "Tullerii!" og Kammagiitta og at undervisningen i faget Personlig Udvikling, indeholder mobberi som et obligatorisk emne. Endelig bemærker Naalakkersuisut, at der er flere forebyggende indsatser i gang, bl.a. via Red Barnet, Kalaallit Røde Kors, MIO og flere kommuner. Naalakkersuisut overvejer dog at laver regelmæssige trivselsundersøgelser for folkeskolerne.

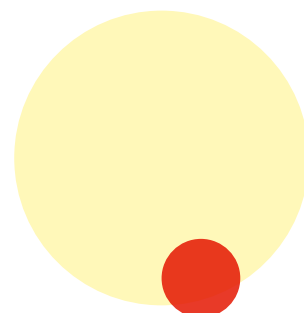
Folkeskoleloven betyder at skolen er forpligtet til at forebygge mobning, idet det er skolens opgave at tilbyde et sundt og trygt læringsmiljø, der fremmer elevens evne til selvstændig tænkning og kritisk stillingtagen, evne til at give udtryk for egne meninger, holdninger og følelser samt målrettedhed, omstillingsevne, engagement og kreativitet. Endvidere er det skolens leder, der har det overordnede ansvar for kvaliteten af arbejdet på skolen, og at der udarbejdes handleplaner for eleverne. Den nye lov om støtte til børn må også betyde at der kan ydes støtte til børn der ofre for mobning uden for skoleregion.

Kommunerne har dog noget varieret fokus på mobning. Kommuneqarfiq Sermersooq har således en skolepolitik, hvor der sættes fokus på mental sundhed og robusthed og forebygge mobning i samarbejde med forældrene. Andre kommuner ses ikke have en politik, og mobbepolitikker for skolerne er hellere ikke udbredt, hvis overhovedet udarbejdet. Det kan i øvrigt undre, idet *Hjemmestyrets bekendtgørelse nr. 11 af 14. maj 2003 om foranstaltninger til sikring af undervisningens gennemførelse samt om skolens tilsyn med eleverne i skoletiden* bestemmer, at som et led i undervisningen udarbejder hver klasse eller hold sammen med lærerne ved starten af hvert skoleår interne mål for klassens eller holdets samvær. En anti-mobbe politik burde derfor være nærliggende for derved at signalere, at hver skal lave mål for klassens sociale samvær.

Fraværet af mobbepolitik efterlader børnene i tvivl om hvem der reelt kan hjælpe dem, da politikker netop udvikles for også at beskrive hvem der skal gøre hvad. Indsatsen mod mobning synes derfor udstrækkelig. Uanset Naalakkersuisoq for Uddannelse, Kultur, Kirke og Udenrigsanliggende henvisning til kommunerne og private initiativer eller MIO's indsats, så ligger konventionsansvaret, herunder mobbepolitik, hos Selvstyret.

### **3.5. Anbringelse af børn hvor forældre, familie eller plejefamilie føler sig magtesløse**

Inatsartutloven om støtte til børn har til formål at beskytte og yde støtte til børn og unge, med særligt sigte på børn, der er socialt udsatte eller har særlige behov. Støtten skal sikre at børns rettigheder, samt at de børn, der er socialt udsatte eller har særlige behov, opnår de samme muligheder for personlig udvikling, trivsel, sundhed og et selvstændigt voksenliv som deres jævnaldrende. En af støtteforanstaltningerne er anbringelse uden for hjemmet med eller uden forældremyndighedsindehaverens samtykke. Flere af Børnekonventionen bestemmelser omhandler, hvor det kan være nødvendigt at adskille barnet fra sine forældre. For eksempel fremgår det af artikel 9, at Grønland skal sikre, at barnet ikke adskilles fra sine forældre mod deres vilje, undtagen når kompetente myndigheder bestemmer, at en sådan adskillelse er nødvendig af hensyn til barnets tarv. Sker der adskillelse skal det sikres, at barnet har mulighed for at opretholde regelmæssig personlig forbindelse og direkte kontakt med begge forældre, undtagen hvis dette strider mod barnets tarv. Artikel 20 bestemmer, at barnet skal sikres alternativ omsorg men også at barnet der midlertidigt eller konstant er afskåret fra sine familiemæssige omgivelser eller som af hensyn til sit eget bedste ikke kan tillades at forblive i disse omgivelser, har ret til særlig beskyttelse og bistand fra statens side. Artikel 25 stiller krav om barnets anbringelse uden for hjemmet regelmæssigt bliver revideret.





Når børn anbringes uden for hjemmet forventes, Grønland at høre barnets synspunkter om alle beslutninger der træffes i den forbindelse, når det er i stand til at udforme sine egne synspunkter. Formålet med anbringelsen skal være til barnets bedste og ved overvejelse af mulige løsninger for anbringelsen skal der tages tilbørligt hensyn til ønskeligheden af sammenhæng i et barns opvækst og til barnets etniske, religiøse, kulturelle og sproglige baggrund, jf. Børnekonventionens artikel 20, stk. 2. Dette skal også ses i lyset af FN's Erklæring om Oprindelige Folks Rettigheder. Når barnet er anbragt uden for hjemmet, så har myndighederne stadig et ansvar for at sikre barnet mod overgreb samt for at yde passende bistand til de familier eller andre der har barnet i deres varetægt, jf. artikel 19.

FN's Børnekomité Konkluderende bemærkninger til Danmarks femte periodiske beretning har også fremhævet anbefalinger til Grønland på dette område, selv om man anerkendte at der er afsat flere ressourcer til området. Anbefalingen er derfor at øge kommunernes kapacitet til at implementere sikkerhedsforanstaltningerne og kriterierne til at afgøre, om et barn bør anbringes i alternativ pleje samt at børn har muligheden for at blive hørt i disse sager, og at deres synspunkter tillægges passende vægt,

Antallet af børn og unge anbragt uden for hjemmet er højt og tallet har tidligere tilbage i 2014 være opgjort til over 600 personer. Der har derfor inden for de sidste 5 år været et stigende fokus på anbringelser uden for hjemmet og brugen af denne hjælpeforanstaltning. Kommunernes kapacitet og sagsbehandlingen har været et af omdrejningspunkterne. Tallets størrelse og de problemer der er set på området, som flugter med indholdet af henvendelserne til MIO/Børnetalsmanden, har medført en række initiativer, herunder vedtagelsen af Lov om støtte til børn også konstateret. Forarbejderne til loven fremhæver vigtigheden af at få ændret på situationen og Naalakkersuisut konstaterer da også i forbindelse med fremsættelsen af loven, at tallet har været for højt og at man med loven ønsker at nedbringe antallet af anbragte børn uden for hjemmet, men selvfølgelig ikke på bekostning af barnets trivsel, sundhed, udvikling eller sikkerhed. I finansloven for 2019 har man også fremhævet behovet for at styrke indsatsen på anbringelsesområdet, således skal der være fokus op helhedsorienterede og tidlige indsatser mod familie samt sammenhængende indsatser mellem offentlige aktører.

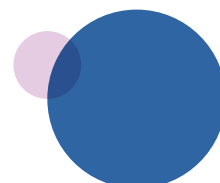
Loven om støtte til børn er væsentligt skridt på vejen til at afklare børn, forældre og plejefamiliers usikkerheden om deres rettigheder og pligter. Vigtige elementer er således at reglerne bliver mere detaljeret (med fleksibilitet), og at det tydeliggøres i hvilke konkrete situationer, at kommunalbestyrelsen kan overveje anbringelse uden for hjemmet, og i hvilke situationer der skal anbringes uden for hjemmet. Desuden er der indført bedre beskyttelsesregler og øgede krav til sagsbehandlingen forud for anbringelser uden for hjemmet, herunder at børn anbragt på sikrede døgninstitutionsaftdelinger skal have tilknyttet en børnebisidder, mv. bestemmelsen om at der kan tilknyttes en børnebisidder til barnet i forbindelse med hjælpeforanstaltninger (og at der er obligatorisk i tilfælde af sikrede døgninstitutioner) er begrundet i at gennemføre artikel 12 i Børnekonventionen, således barnet skal have ret til at fremføre sine synspunkter og udtrykke sine meninger, før der træffes endelig afgørelse i en sag.

Lovgivningen vedrørende anbringelse af børn uden for hjemmet er suppleret af sagsbehandlingsloven og Inatsisartut Ombudsmandiats kompetencer. At Inatsisartut Ombudsmandiat kan have væsentlig betydning for sager om anbringelse af børn uden for hjemmet fremgår af Inatsisartut Ombudsmandiats årsberetninger. I en sag fra 2017 årsberetningen vedrørende en klage over en kommunes hjemgivelse af klagernes plejebarn udtalte Inatsisartut Ombudsmandiat:

"Inatsisartut Ombudsmandiat fandt det meget kritisabelt, at K1 Kommune ikke havde oplyst sagen tilstrækkeligt i overensstemmelse med officialprincippet, før kommunen traf beslutning om hjemgivelse af plejebarnet.

Inatsisartut Ombudsmandiat fandt det videre meget kritisabelt, at K1 Kommune ikke indhentede en udtalelse fra henholdsvis plejefamilien og opholdskommunen, ligesom forvaltningen ikke gjorde opmærksom på pligten i indstillingen om hjemgivelse til socialudvalgsformanden.

Inatsisartut Ombudsmandiat fandt det endeligt beklageligt, at K1 Kommune ikke, i overensstemmelse med god forvaltningsskik, udarbejdede et referat af et telefonmøde med klagernes opholdskommune."



Inatsisartut Ombudsmandiat har i de senere år forsøgt at være mere synlige i forhold til børns rettigheder og det fremgår nu udtrykkeligt af Inatsisartut Ombudsmandiats hjemmeside at børn kan klage og hvilket sager Inatsisartut Ombudsmandiat navnlig kan hjælpe med:

### **Børn kan navnlig kontakte ombudsmanden**

- **Hjælp til at få kontakt til din sagsbehandler på kommunen.**
- **Hjælp med at kontakte det rigtige sted. Ombudsmanden kan for eksempel sende din klage videre til kommunen.**
- **Hjælp til at fortælle kommunen, hvad det er for ønsker, du har – nogle gange vil ombudsmanden holde øje med, om kommunen svarer dig.**
- **Hvis du er utilfreds med, at skoleledelsen har besluttet, at du skal flytte til en anden klasse.**
- **Hvis du er handicappet og ikke får den hjælp fra kommunen, som du har brug for og krav på.**
- **Hjælp med forskellige ting, hvis du er anbragt uden for hjemmet.**
- **Hjælp til at få kommunen til at lave en handleplan, så du bl.a. ved, hvor længe det er planen, at du skal være anbragt.**
- **Hvis du er utilfreds med det sted, hvor kommunen har besluttet, at du skal være anbragt, og du hellere vil bo et andet sted.**
- **Hvis du ønsker mere kontakt til dine forældre og familie.**

Du kan altid henvende dig til ombudsmanden, også selv om du ikke er sikker på, om ombudsmanden kan hjælpe dig.

Udfordringen for Inatsisartut Ombudsmandiats behandling af klage kan dog siges at være sagsbehandlingstiden. I sagen fra årsberetningen 2017 gik der således 13 ½ måned fra modtagelsen af klagen til udtalelsen fra Inatsisartut Ombudsmandiat. Om Inatsisartut Ombudsmandiat gennem sine kommunikationsaktiviteter kan få børn til at klage til Inatsisartut Ombudsmandiat er også usikkert, hvis ikke Inatsisartut Ombudsmandiat bliver aktiv på steder hvor børn færdes, så som skoler og sociale medier.

I dag må det antages at Grønland har den nødvendige lovgivningsmæssige ramme sammenholdt med Grønlands internationale forpligtelser.

Udfordringen er også disse sager, hvorledes disse intentioner danner sig i praksis. Hvis kommunerne gjorde brug af muligheden for en bisidder, ville man komme et langt stykke, men spørgsmålet er om der findes de nødvendige menneskelige ressourcer (og navnlig uden for hovedbyerne) til en sådan bistand.

Hvis kommunernes kommunikation om lovændringer på deres hjemmesider er udtryk for deres implementering i praksis kan der være lang vej. Det er således ikke alle kommuner, der ses at have opdateret deres hjemmeside om børn og unges rettigheder efter Loven om støtte til børn fra 2017. 2017-loven om støtte til børn bestemmer at børnebisidderfunktionen, bliver en sagsbehandlingsgaranti. Kommunen forpligtes dermed til at tildele et barn en børnebisidder i anbringelsessager, mens kommunen i sager **om øvrig støtte** og støtteforanstaltninger konkret skal overveje behovet for en børnebisidder som led i barnets ret til at blive hørt.

Henvendelserne til MIO/Børnetalsmanden er netop et udtryk for, at det er implementeringen af lovens bogstav og intentioner, der oftest er udfordringen.



### 3.6. Børn der opholder sig på skole- eller elevhjem væk fra deres oprindelige miljø

Skole – eller elevhjemordningen findes af nød på grund af Grønlands geografiske udfordringer og som følge af børn primært fra bygder og fåreholderstederne ikke har adgang til den relevante undervisning i deres bygd eller fåreholdersted. Mindre børn må således til tider flytte fra sine forældre, familie og oprindelige omgivelser til en anden by for at bo på et skole- eller elevhjem for at få undervisning på grundskoleniveau af en høj kvalitet.

Det forhold at børn således tvinges væk (selvom intentionen er god) fra deres oprindelige miljø er ikke direkte, men indirekte, omfattet af Børnekonventionen og andre af Grønlands internationale forpligtelser. Den europæiske menneskerettighedskonvention artikel 8 omhandler indgreb i familielivet og Børnekonventionens artikel 20 omhandler sikring af alternativ omsorg i tilfælde af, at barnet er afskåret midlertidigt eller konstant fra sine familiemæssige omgivelser, har ret til særlig beskyttelse og bistand fra statens side.

Henvendelserne til MIO/Børnetalsmanden omhandler navnlig forholdene på skole- og elevhjemmene, og at omsorgen på disse hjem er udfordret. Lovgivningen på området er ikke særlig tydelig selvom der er sket en vis præcisering i 2017.

Loven om støtte til børn ses ikke at adressere forholdene for børn på skole- eller elevhjem, selvom disse børn netop kan være særligt udsatte, er adskilte fra deres familier og i andre personers varetægt. Lovgivning om støtte til personer med et vidtgående handicap, ses heller ikke adresserer børn med et handicap boende på et elevhjem, hvis dette barn ikke har et vidtgående handicap. Det vil sige at børn med ikke-vidtgående handicap omfattes af anden lovgivning.

Den retlige rammer for børns trivsel på hjemmene er folkelovens § 25. Denne bestemmelse blev i 2017 ændret idet den daværende Naalakkersuisoq for Uddannelse med bekymring havde læst Børnetalsmandens rapport fra Tasilaq og en tidligere udarbejdede Redegørelse om Skolehjem fra 2012.<sup>1</sup> Naalakkersuisoq for Uddannelse bemærkede i forbindelse med lovforslaget, at det haltede med trivslen på de grønlandske elevhjem:

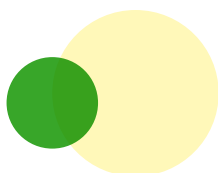
”Jeg er, især efter at have læst Børnetalsmandens rapport fra Tasilaq, dybt bekymret for eleverne og deres trivsel på elevhjemmene. Hvert år må mange bygdeelever forlade deres vante omgivelser, fordi de ikke kan tilbydes skolegang i deres egen bygd. Det ligger mig derfor meget på sinde, at disse elever tilbydes trygge, rare og faste rammer, fysisk såvel som socialt, så de kan vokse op og udvikle sig til harmoniske og selvstændige individer”.<sup>2</sup>

Bekymringen og den politiske vilje blev gentaget i udvalgsbetænkningen til lovforslaget.<sup>3</sup>

Resultatet blev at lovens § 25, bestemmer at ”Naalakkersuisut fastsætter nærmere regler om elevernes ophold på elevhjem og kollegier, herunder mindstekrav til elevhjems og kollegiers fysiske rammer og pædagogiske indhold”.

Siden vedtagelsen i 2017 ses der ikke være blevet fastsat sådanne nærmere regler. I bemærkningerne til finansloven for 2019 er der dog henvist til at der er behov for reovering af skolehjem, ligesom der afsat midler hertil.

Set i lyset af Grønlands internationale forpligtelser, synes forholdene på skole – og elevhjem stadig at være på kant med disse forpligtelser. Henvendelserne til MIO/Børnetalsmanden er udtryk for en tilstand som myndighederne har været bekendt med i årevis. Det er således uforståeligt at i periode fra 2012 til 2017 intet reelt foretages på området, ligesom at der endnu ikke er fastsat nærmere regler.



1 ”Redegørelse om Skolehjem – overvejelser og anbefalinger om overgang fra bygdeskoler til byskoler” Departementet for Uddannelse og Forskning, 2012.

2 Se [https://naalakkersuisut.gl/da/Naalakkersuisut/Nyheder/2017/02/090217\\_elevhjem](https://naalakkersuisut.gl/da/Naalakkersuisut/Nyheder/2017/02/090217_elevhjem)

3 Se [https://ina.gl/dvd/EM2017/pdf/media/2533190/pkt100\\_em2017\\_folkeskolen\\_bet\\_2beh\\_da.pdf](https://ina.gl/dvd/EM2017/pdf/media/2533190/pkt100_em2017_folkeskolen_bet_2beh_da.pdf)

Det vil sige, at Selvstyret og myndighederne er bevidste om, at man er på kant med sine internationale forpligtelser, men ikke prioriterer at sætte handling bag ord. I mellemtiden må nogle af de mest sårbare børn acceptere at deres forhold ikke bliver bedre og at deres forberedelse til voksenlivet mødes med udfordringer der kan skade dem for resten af livet.

### 3.7. Børn i utrygge eller udsatte rammer

Under afsnit 3.1, 3.2, og 3.4. er omtalt flere af de følger som utrygge opvækstvilkår kan få for børn. Børnekonventionens artikel 19 omhandler disse følger, herunder også forebyggelse og opfølgningen. Det vil sige at Grønland skal iværksætte alle nødvendige og effektive foranstaltninger til at forebygge dette, herunder adressere de utrygge eller udsatte rammer som barnet befinder sig i.

Konventionens artikel 18, stk. 2 foreskriver også Grønland skal yde passende bistand til forældre og værger ved disses udførelse af deres pligter som opdragere af børn og skal sikre udviklingen af institutioner, ordninger og tjenesteydelser til omsorg for børn. Samme princip reflekteres i konventionens artikel 23 om støtte til forældre mv. i forhold til et barn med et handicap - og dette uanset handicappets sværhedsgrad. Myndighederne, herunder kommunerne, forventes derfor aktivt at hjælpe forældrene. Artikel 27 kan også ses i lyset af sikre trygge rammer, idet det forventes at Grønland træffer passende forholdsregler for at bistå forældre og andre med ansvar for barnet med at gennemføre barnets ret til den levestandard, der kræves for barnets fysiske, psykiske, åndelige, moralske og sociale udvikling. Støtten kan også være materiel bistand og udarbejde støtteprogrammer, især med hensyn til ernæring, beklædning og bolig.

Andre bestemmelser vedrører forhold hvor barnets er en eller anden varetægt, men hvor Grønland stadig skal sikre nogle ordentlige ydre rammer for barnets liv. Da Grønland skal anerkende barnets ret til hvile og fritid, til at lege og dyrke fritidsinteresser, som er

passende for barnets alder, og til frit at deltage i det kulturelle og kunstneriske liv, i følge af artikel 31, at Grønland skal opmuntre til, at der stilles passende og lige muligheder til rådighed for kulturel, kunstnerisk, fritidspræget og rekreativ udfoldelse. Endvidere skal Grønland træffe passende forholdsregler, herunder lovgivningsmæssige, administrative, sociale og uddannelsesmæssige forholdsregler for at beskytte børn mod ulovlig brug af narkotika eller deltagelse i salg af narkotika, jf. artikel 33. Desuden skal Grønland beskytte barnet mod alle former for seksuel misbrug, jf. 34. Disse rammer gælder for alle børn herunder selvfølgelig også børn med et handicap. Børn i utrygge eller udsatte rammer kan rammes hårdere hvis de også et handicap eller er sårbare af andre grunde, eksempelvis kommer fra en bygd, har dårlige sproglige eller sociale kompetencer mv.

Disse rammer reguleres af en række love som blandt andet loven om støtte til børn, loven om støtte til personer med et vidtgående handicap, lov om kultur- og fritidsvirksomhed; lov om pædagogisk udviklende tilbud til børn i førskolealderen, lov om folkeskole<sup>4</sup> og landstingsforordning om offentlig hjælp, lov om forældreansvar og kriminalloven. Udover lovgivningen findes der også enkelte offentlige indsatser der skal give mulighed for voksne, børn og unge at kontakte myndigheder som eksempelvis den døgnbemandede socialvagt eller kommunerne inden for åbningstiden. Uden for dette regi er der mulighed for at kontakte SMS1899. Der findes også en telefonisk familierådgivning 801180. Handicaptalsmanden har ikke i øjeblikket en hotlineordning, men har som mandat at give rådgivning og vejledning også til børn med et handicap eller deres omsorgspersoner. I 2017 etablerede Naalakkersuisut en Socialstyrelse, som skal understøtte kommunerne generelt på det sociale område og specifikt blandt andet skal styrke døgninstitutionsområdet. Den Centrale Rådgivningsenhed er blevet integreret ind i Socialstyrelsen og har til formål at rådgive og vejlede kommunerne på området for udsatte børn og unge med henblik på, at styrke den juridiske og socialfaglige viden og praksis på det samlede myndighedsområde. Enheden yder bl.a. telefonrådgivning og har et rejsehold med relevante fagpersoner mv.



4 I Hjemmestyrets bekendtgørelse nr. 11 af 14. maj 2003 om foranstaltninger til sikring af undervisningens gennemførelse samt om skolens tilsyn med eleverne i skoletiden hedder det også, at de tilfælde, hvor skolen har grund til at antage, at en elevs uacceptable opførsel skyldes sociale og emotionelle vanskeligheder, skal skolen efter fastsatte regler i stedet for iværksættelse af foranstaltninger efter § 8 rette henvendelse til Pædagogisk-Psykologisk Rådgivning med henblik på vurdering af behovet for specialundervisning og anden specialpædagogisk bistand.

På det kommunale niveau, synes der for visse kommuner at være sket en udvikling i forhold til at omdanne lovgivningen til lokale handlingsplaner. Eksempelvis har Kommuneqarfik Sermersooq lavet en såkaldt *Udviklingsplan MI 2017-2020* for at forbedre indsatsen for udsatte børn og unge. Samme kommune har også i 2016 lavet en forsøgsordning for at sikre at flere børn og unge bliver medlem af en idrætsforening i op til et år uden kontingentbetaling. Andre kommuner synes at have mindre fokus på initiativer der skal sikre bedre, mere tilgængelige og tryggere fritidsaktiviteter for børn og unge.

De lovgivningsmæssige rammer for at adressere de problemstillinger og udfordringer, som henvendelser er udtryk for, synes generelt at følge med Grønlands internationale forpligtelser. Der er også visse muligheder for at kontakte myndigheder eller organisationer i tilfælde af at børn befinder sig i utrygge eller udsatte rammer.

Derimod er udfordringen, som så ofte, om hvorvidt disse intentioner omsættes til praksis og hvorledes de opfattes som effektive til beskyttelsen af børn og fremme af deres tryghed idet de internationale forpligtelser også bygger på et princip om at indsatsen skal være effektiv.

Henvendelserne til MIO/Børnetalsmanden synes at indikere at det ikke er tilfældet. Det skal også bemærkes at FN's Børnekomité i sine konkluderende bemærkninger til Danmarks femte periodiske beretning, henlede Grønlands opmærksomhed på sin generelle bemærkning nr. 17 (om barnets ret til hvile, fritid, leg, rekreative aktiviteter, kulturliv og kunst. Desuden anbefalede komiteen at Grønland øger tilgængeligheden af sportsaktiviteter for børn, sikrer at de nuværende aktivitetscentre har længere åbningstider, og at uddannelsen af personalet i aktivitetscentrene forbedres.

### **3.8. Børn der bliver bortvist fra skole grundet konflikter**

Det hænder at henvendelserne vedrører børn, i alle aldre, der bliver bortvist eller suspenderet fra skolen. Baggrunden for dette fremgår sjældent af henvendelserne, men der synes at være usikkerhed om barnets rettigheder, processen og grænserne for sådanne disciplinære tiltag.

Det følger af Børnekonventionens artikel 28, at børn har ret til uddannelse; at grunduddannelse er tvungen og gratis for alle og at Grønland skal træffe forholdsregler for at opmuntre regelmæssig deltagelse i skolegang og begrænse frafald. Desuden skal Grønland træffe alle passende forholdsregler for at sikre, at disciplinen i skolen administreres på en måde, der tilgodeser barnets værdighed som menneske og er i overensstemmelse med denne konvention.

Bortvisning eller suspension af folkeskoleelever kan være en tilsidesættelse af retten til uddannelse, hvis det ikke administreret i henhold til lovgivningen. Beslutningen må således ikke reelt fratage barnet retten til uddannelsen. En beslutning om et sådant disciplinært skridt er også omfattet af regler for forvaltningen.

I folkeskoleloven hedder det at klasselæreren har ansvaret for, at fælleskabet i klassen giver alle elever et trygt udgangspunkt for deres skolegang. Det er derfor også nødvendigt at klasselæreren kan tage initiativ til at bruge disciplin i forbindelse med undervisningen. Af lovens § 30 fremgår det også at undervisningspligten indebærer ret og pligt til at deltage i folkeskolens undervisning og at Naalakkersuisut fastsætter regler for foranstaltninger til sikring af undervisningens gennemførelse samt om skolens tilsyn med eleverne i skoletiden. Derfor må skolen at sikre en sådan arbejdsro og



disciplin, at den enkelte elev følger undervisningen og ikke hindres heri af f.eks. uro eller andre elever. I *Hjemmestyrets bekendtgørelse nr. 11 af 14. maj 2003 om foranstaltninger til sikring af undervisningens gennemførelse samt om skolens tilsyn med eleverne i skoletiden* er processen herfor nærmere præciseret. Udelukkelse fra undervisningen kan alene ske i op til en uge. Udelukkelse, overførelse til anden undervisning eller overførelse til anden klasse kan kun ske ved skolelederens beslutning. Ydermere skal forældrene og eleven forudgående har haft lejlighed til at udtale sig og af forudgående meddelelse til hjemmet herom. Det er tillige en betingelse, at eleven i udelukkelsestiden er under fornødent tilsyn. Udelukkelse kan kun i særlige tilfælde finde sted mere end én gang inden for samme skoleår.

Beslutninger truffet af skolelederen kan inden 4 uger fra beslutningens meddelelse indbringes for kommunalbestyrelsen. Langsommelig sagsbehandling kan også indbringes for Inatsisartut Ombudsmandiat og ligesom endelige urigtige afgørelser

På den baggrund er oplysninger om, at forældrene uvidende om grunden og processen om disciplinære processer eller at et barn er udelukket i mere end en uge, uforståelige og må enten bero på misforståelser eller manglende kommunikation, idet lovgivningen er fuldstændig klar og i overensstemmelse med Grønlands internationale forpligtelser.

### 3.9. Opsummering

Lovgivningen inden for de områder, som henvendelserne vedrører, er i overensstemmelse med Grønlands internationale forpligtelser, navnlig som følge af vedtagelsen af lov om støtte til børn. Der er kommet stigende fokus på disse områder af politikerne som følge af en række sager og rapporter i perioden, og der er sket nogle institutionelle forbedringer i form af etableringen af socialstyrelsen ligesom der også blive afsat midler til området på finansloven. Alligevel rejser spørgsmålet sig om dette også betyder at der i praksis kommer ændringer som børn og voksne kan mærke. Forbeholdet skyldes at det ikke er første gang at udsatte børn har politikernes interesse, og det er heller ikke første gang at der satses på at forbedre indsatsen. Det gengående tema i alle henvendelsestyperne er at børn og voksne føler at de ikke reelt bliver taget alvorligt, at deres sagsbehandling flyder eller er forsinket og de ikke får den behandling som de føler de er berettiget til. Dette kræver ændring i sagsbehandlingen og en optimering af de menneskelige og økonomiske ressourcer der bruges på området, herunder også at sikre at forvaltningen har de rette kompetencer samt tid til at løse opgaverne. En interessant indsats er Kommuneqarfik Sermersooq Udviklingsplan MI 2017-2020, herunder målsætningen om ud over det løbende fokus på ansvarlighed, at igangsætte en specifik indsats med henblik på at skabe en ændring i dele forvaltningen.

Hvis ikke Grønland lykkedes på effektiv vis at omsætte sin lovgivning og politiske intentioner til praksis, så vil Grønland stadig have vanskeligt ved at leve op til sine internationale forpligtelser.



## 4. HVORDAN KAN DE REJSTE BEKYMRINGERNE ADRESSERES

Årsagerne til henvendelser og bekymringer findes primært i nogle få, men til tider komplicerede forhold som børnenes sociale baggrund, utilstrækkelig fokus på barnets liv, mangelfuld eller ukoordineret sagsbehandling, manglende tillid til administrationen og dårlig kommunikation.

Det er ikke umiddelbart ud fra henvendelserne at vurdere hvad der måtte være effektive midler, men alle tiltag må og skal sætte barnet i centrum og børn bør høres om hvilke løsninger de ser som effektive.

### **Lovgivningsmæssige tiltag**

Med undtagelse af beskyttelsen af børn på skole – eller elevhjem samt børn med et handicap, synes de lovningsmæssige rammer at være på plads. Lovgivningen og navnlig lov om støtte til børn, er en forbedring hvis følger man endnu ikke har kunne observere.

### **Systemet**

Der er en række tiltag til at styrke koordineringen mellem de forskellige myndigheder og aktører på flere niveauer (eksempelvis gennem Socialstyrelsen) fra Selvstyret til kommunerne, og der er også fokus på inddragelse af forskellige aktører på lokalt plan. Denne tendens må fremmes yderligere. Men reel inddragelse må også sikres længere ud til byerne og bygderne. Politikker, strategier og handlingsplaner skulle blive til gennem en menneskeretlig baseret tilgang. Det vil at rettighedshaverne og relevante interessenter skal inddrages i såvel identifikationen af problemstillingerne som løsningerne og evalueringen af tiltagene. Da Grønland altid vil være udfordret af sin geografiske udstrækning og den lille befolkning, herunder professionelle kompetencer, synes det netop vigtigt ikke at insistere på at systemet skal være løsningen alene, men også den enkelte borger uanset baggrund.

Planlægningen må derfor forankres lokalt så den enkelte borger og medarbejder kan se sin rolle i opgaveløsningen og at der er klare målbare indikatorer for hvilke fremskridt man ønsker. Kommuneqarfiik Sermersooq Udviklingsplan MI 2017-2020 kunne være en sådan tilgang selvom der synes at være underskud af inddragelse af børnene i planen eller de organisationer der repræsenterer.

### **Kulturen**

Myndigheder skal bestræbe sig på, at forstå at de har ansvaret for at loven følges, at borgeren føler sig tryk ved sagsbehandlingen og at sagsbehandlingen er tydelig og ikke passiv. Det kan ske ved interne kurser for myndighederne, men også ved at sikre at børn og voksne har lettere adgang til at udtrykke deres bekymring over sagsbehandlingen. Brugen af bisidderordningen vil være et skridt i denne retning.

### **Ressourcer**

Det kan ikke undgås at fremhæve manglende ressourcer i forvaltningen som en årsag der må og skal adresseres. Dette bl.a. medarbejdernes kompetencer og den tid de har til at udføre deres opgaver, som må forøges.

### **Mobning**

Alle har et ansvar for at komme mobning til livs der hvor børn færdes. Alle kommuner bør have offentliggjort en anti-mobbe politik og handleplan med målbare indsatser ligesom der bør være et krav at skolerne sammen med eleverne har udarbejdet plan for hvorledes man i den enkelte klasse vil arbejde for at forebygge, forhindre og følge op på mobning. Skoler burde også udarbejde trivselsundersøgelser for børnenes trivsel på skolen.

### **Skole – og elevhjem**

Det er nødvendigt for Selvstyret og kommunerne at få forbedret forholdene på skole – og elevhjem. Dette er ikke Grønland har råd til forsat at ignorere forholdene på disse hjem, da der er tale om børn som i forvejen er sårbare.

### **Datagrundlag**

Det er nødvendigt løbende at opdatere data inden for de væsentligste områder af børnevelværd. Det foreslås at man udarbejder en liste over parameter som børnevelværd som minimum skal måles på. Udarbejdelsen af listen skal selvfølgelig baseres Børnekonventionen og eksperter samt interessenter, herunder børn, skal inddrages i forbindelsen med dens udarbejdelse.

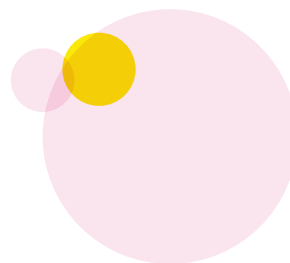


### **Afgang til hotlines og klageadgange**

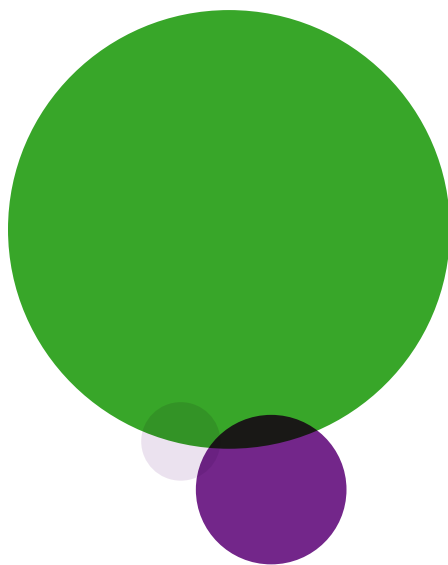
Der eksisterer flere hotlines og potentielle klageadgange for børn og voksne i forhold til temaerne. Spørgsmålet er hvor stort et kendskab de klageberettigede og dem, der skal rådgive de klageberettigede, har til disse mekanismer. Offentlige myndigheder der potentielt kan modtage klager fra børn bør regelmæssigt vurdere hvor effektive deres mekanismer er i forhold til målgruppen, herunder klageberettigede børn, for dermed at justere deres kommunikation og processer.

### **Sikre bedre adgang til fritidstilbud**

Betydningen af adgang til fritidstilbud for at forhindre at børn også befinder sig i utrygge forhold uden for hjemmet og med risiko for at blive udnyttet, synes at være undervurderet af de fleste kommuner. Som Børnekomiteen anførte i sine seneste konkluderende observationer, så bør kommunerne øge tilgængeligheden af sportsaktiviteter for børn, sikre at de nuværende aktivitetscentre har længere åbningstider, og at uddannelsen af personalet i aktivitetscentre forbedres.







**MIO – Børnerettighedsinstitution**

Postboks 1290, Qullilerfik 2, nr. 801-2 • 3900 Nuuk, Grønland • [www.mio.gl](http://www.mio.gl) • [mio@mio.gl](mailto:mio@mio.gl)